

UBND THÀNH PHỐ ĐÀ NẴNG CỘNG HÒA XÃ HỘI CHỦ NGHĨA VIỆT NAM
SỞ DU LỊCH Độc lập – Tự do – Hạnh phúc

Số: 2271/SDL-QLLH

Đà Nẵng, ngày 17 tháng 9 năm 2018

V/v phổ biến bài thuyết minh giới thiệu
điểm đến du lịch thành phố Đà Nẵng

Kính gửi:

- Hội Lữ hành;
- Chi hội Hướng dẫn viên du lịch Đà Nẵng;
- CLB Lữ hành khai thác thị trường khách Hàn Quốc,
- CLB Lữ hành khai thác thị trường khách Hoa Ngữ,
- Các doanh nghiệp kinh doanh lữ hành trên địa bàn TP.

Nhằm mục đích cung cấp thông tin chính xác về điểm đến thành phố Đà Nẵng cho các hướng dẫn viên nội địa và quốc tế, đặt biệt là thị trường Hàn Quốc, Trung Quốc góp phần hạn chế nội dung thuyết minh thiếu tính chính xác có tính chất xuyên tạc về văn hóa, lịch sử đất nước Việt Nam nói chung và thành phố Đà Nẵng nói riêng, Sở Du lịch đã phối hợp với Sở Văn hóa và Thể thao, Hội Khoa học lịch sử TP.Đà Nẵng và các đơn vị liên quan xây dựng nội dung bài thuyết minh chuẩn để giới thiệu về các điểm đến trên địa bàn thành phố gồm: Bảo tàng Đà Nẵng, Bảo tàng điêu khắc Chăm, Chùa Linh ứng Sơn Trà, Khu Du lịch thắng cảnh Ngũ Hành Sơn, bài thuyết minh chung về thành phố Đà Nẵng....

Hiện nay, Sở Du lịch đã hoàn thiện nội dung bài thuyết minh về Bảo tàng Đà Nẵng và Bảo tàng Điêu khắc Chăm và đã biên phiên dịch các nội dung chính sang ngôn ngữ tiếng Trung Quốc và tiếng Hàn Quốc (có nội dung đính kèm), Các bài thuyết minh khác, Sở Du lịch đang tiếp tục hoàn thiện để gửi cho các đơn vị trong thời gian đến.

Vậy, Sở Du lịch đề nghị Hội Lữ hành, Chi hội Hướng dẫn viên du lịch Đà Nẵng, CLB lữ hành khai thác thị trường khách Hàn Quốc và Hoa Ngữ, các doanh nghiệp kinh doanh lữ hành trên địa bàn thành phố biết, phổ biến và quán triệt nội dung cho các hướng dẫn viên, đặc biệt là hướng dẫn viên tiếng Trung Quốc và Hàn Quốc tuân thủ, thực hiện đúng nội dung do Sở Du lịch cung cấp để thực hiện phổ biến đến du khách, tránh xuyên tạc về lịch sử Việt Nam và thành phố Đà Nẵng.

Nơi nhận:

- Như trên;
- UBND TP.Đà Nẵng (để b/c);
- Đ/c Đặng Việt Dũng- PCTTT UBND TPĐN (để b/c);
- Hiệp hội Du lịch (để p/h);
- Giám đốc Sở (để b/c);
- Lưu: VT, QLLH.

**KT. GIÁM ĐỐC
PHÓ GIÁM ĐỐC**



Nguyễn Xuân Bình



Phụ lục 1

BÀI THUYẾT MINH BẢO TÀNG ĐÀ NẴNG TIẾNG HÀN QUỐC

(Ban hành kèm theo Công văn số 2271./SDL-QLLH ngày 19/9/2018 của Sở Du lịch)

다낭 박물관 안내 책자 내용

I. 다낭 박물관 개요

1) 디엔 하이 (Dien Hai) 성(城)

디엔 하이 성은 다낭 시의 중요한 역사 유적지이며 응웬 왕조 시대의 군사 건축물이었다. 현재까지 초기의 모습을 온전히 유지하고 있다. 이 성은 프랑스 군이 처음 베트남을 침략하려 왔을 때 전초 기지로 삼은 곳이었다.

후에에서 100km 떨어진 곳에 위치한 다낭은 외국 선박이 자주 드나드는 항구 도시로서 서양 제국주의 열강에게 매력적인 곳이었다. 당시 베트남은 국가 주권을 지키기 위한 목적으로 후에와 다낭에 방어 공사를 많이 하였다.

1813년 Gia Long(갈롱)왕은 다낭에 디엔 하이 요새를 구축하였다. 흙으로 지어진 첫 요새는 바닷가 근처에 위치해 매년 침식이 심하였다. 붕괴를 막기 위하여 말뚝을 박았지만 소용이 없었다. 결국 1823년 Minh Mang(밍망)왕은 첫 요새에서 남쪽으로 200m 떨어진 곳에 새로운 요새를 구축하였다. 바닷물로 인한 침식을 예방하기 위하여 높은 곳에 지었는데 그 위치가 바로 현재 우리가 서 있는 이 곳이다.

1834년에 디엔 하이 요새의 이름이 디엔 하이 성으로 바뀌었다. 1847년 Thieu Tri(티에우 쩌)왕은 요새를 서양 건축 형식(Vauban)으로 더 견고하게 짓게 하였다. 성은 네 모서리가 볼록한 사각형 모양이다. 성 주변에 넓고 깊은 해자(외호)를 설치하고, 사람이 다닐 수 있도록 해자 위에 다리를 만들었다. 성의 동쪽과 남쪽에 문이 있는데 문의 둘레는 556m이다. 주변에 높이 5m의 벽과 깊이 3m의 해자가 있다. 성은 해자로 분리된 2개의 벽이 있는데 외벽이 내벽보다 더 높다. 4개의 벽은 오목한 모양으로 네 모서리가 약간 튀어나와 있다. 성 안에는 아케이드, 깃발 탑, 장군과 군인을 위한 기와집, 병기고, 식품 창고, 대포 수리와 구조를 위한 공장이 있다. 특히 30군데에 대포진지를 구축하였다.

디엔 하이 성은 다낭을 지키기 위하여 구축한 견고한 요새이다. 프랑스-스페인 연합군과의 전투(1858-1860)에서 침략군을 물리치는 데 큰 기여를 하였다. 다낭 박물관은 디엔 하이 성 유적 지구에 위치해 있다. 2005년에 공사를 시작하였고 2011년에 개관한 이래로 많은 관광객을 맞이하고 있다.

박물관의 전시 공간은 3층으로 나누어져 있다.

- 1층: 다낭 시의 사회, 문화, 자연에 대한 포괄적 소개
- 2층: 침략군에 맞선 다낭 시민들의 저항 기록, 전쟁 유적 전시
- 3층: 다낭-광남의 소수 민족.

II. 다낭 박물관 설명

1. 1층

a) 응접실

응접실은 아크 모양으로 설계되었다. 이는 다낭의 토지 모양이 큰 손처럼 생겼는데 바다를 포용한다는 아이디어에 의해 설계된 것이다. 주벽은 5 개의 돛처럼 만들었는데 이 5 개의 돛은 오행을 상징하며 드넓은 해양으로 향하는 도시의 모습을 상징하기도 한다. 5 개의 돛에 석판이 있는데 이 석판을 잘 살펴보면 베트남의 발전사와 다낭의 형성 과정을 알 수 있다. 중점은 베트남의 남부 영토 확장 기점이 다낭이라는 것이다. 그 결과 현재 베트남 최남단에 위치한 Ca Mau(까 마우)지역까지 베트남의 영토가 되었다.

- 1 번 돛: 용-신의 민족 전설, 홍브엉 왕이 나라를 세운 신화를 표현하고, 베트남의 원점을 확인한다.

- 2 번 돛: 북쪽의 나라를 표현한다. 대표적으로 천년 문명을 가진 하노이 타이 롱이다.

- 3 번 돛(메인 석판): Le Thanh Tong 왕의 그림을 새겼다. 이 왕은 베트남 영토를 남쪽으로 확장하는 데 큰 기여를 했던 훌륭한 왕이다. (1471 년) 대군을 이끌고 남부로 향할 때 Hai Van 꼭대기에 서서 Dong Long-Da Nang 방향을 내려다보고 있는 모습을 표현한 석판이다.

- 4 번 돛: 외국 침략에 저항하고 나라를 지킨 다낭 사람들의 영웅적인 모습을 표현하였다. 대표적으로 프랑스군, 미군과의 전쟁이다.

- 5 번 돛: 혁신과 발전 과정에 있는 다낭시의 모습. 돛의 가운데에 있는 것이 돌 수 있는 한강 다리인데 이는 다낭의 상징이며 고향을 건설하는 데 시민들의 합친 힘을 표현하는 것이다. 그리고 베트남 주권의 상징하는 황사가 있다.

b) 도시의 행정지도

1996 년 11 월 6 일 제 9 대 국회의 10 차 회의에서 광남-다낭 성을 광남 성과 다낭 시로 분리하는 결의안 통과 되었다. 1997 년 초 다낭 시는 정식으로 중앙 직할 1,283,42 제곱 미터의 면적인 도시로 승격되었다. 다낭은 시내에 6 개의 구, 시외에 하나의 현이 있다. 이 외에 황사 도와 56 개의 동, 읍이 있다.

c) 고고학

* 사형 문명 유적 수집

Sa Huynh(사형)문명은 베트남의 제일 중요한 세 문명 중 하나이다. 이 문명의 역사는 기원전 천년부터 기원후 2 세기 말까지이다. 이 박물관에서는 사형 문명의 중심이었던 광남-다낭 지역에서 발굴된 사형 문명의 몇 가지 유적을 전시하고 있다.

장신구로 짐승 머리 귀걸이와 구슬 목걸이 등이 있다. 그리고 도자기와 돌, 구리로 만든 작업 도구도 있다.

d) 골동품 수집

* Chu Dau 도자기

이곳에 전시된 Hai Duong 성 Chu Dau 도자기의 제작 시기는 15, 16 세기이다. 이 시기에 Chu Dau 도자기의 품질과 미술적 발전이 절정에 달하였다. 이 유적들은 대부분은 순백자이고 1997 년 Cu Lao Cham (Hoi An)에서 발견된 옛 선박에서 나온 것이다.

* "끼 끼에우 (Ky Kieu) 도자기" (맞춤 도자기)

'끼 끼에우'는 베트남 사람들이 자신이 원하는 양식을 중국에 주문해서 만들어진 도자기를 뜻한다. 베트남 응웬 왕조(1802-1945) 시대에 이런 맞춤형 도자기가 가장 많았다.

이 곳에 수집된 도자기는 19 세기(응웬 왕조)의 청자 도자기, 베트남 도자기와 중국 도자기이다. 도자기는 응웬 왕조 시대의 남아 있는 유산 중 제일

귀한 것으로 알려져 있다.

e) 다낭 바다 문화

해양 도시로 알려진 다낭은 시민 일부가 어업에 종사하고 있다. 시간이 지날수록 바다는 어민뿐만 아니라 일반 시민들에게도 중요한 것이 되었다. 다음은 다낭 어민들의 생활상과 바다 문화 축제에 대한 소개이다.

* 타원형 배

이 주제와 관련해서 가장 두드러진 것은 타원형 배이다. 이는 참파 문화를 흡수해서 발전시킨 대표적인 사례이고 이제 광남-다낭 지역뿐만 아니라 남중부 지역 어민들의 특징이 되었다. 이 배는 보통 50 톤에서 100 톤으로 전국 각 지방, 국내와 일본, 중국, 태국과 같은 해외 물품을 운송하는 데에 자주 사용되었다.

타원형 배가 가장 많이 사용된 시기는 16 세기부터 19 세기까지이다. 군사 목적으로도 사용되었는데 주로 군인과 무기, 식품을 운송하였다. 그리고 전국 각 지방과 국내외 문화 교류 분야에도 중요한 역할을 하였다.

이 타원 배의 중점은 상업 특히 대외 무역 발달의 요구에 맞춰서 화물을 운송하였다는 것이다.

* 전통 어구

다낭 전통 어업은 근해 어업에 사용되는 작은 배, 바구니 배, 연체 동물을 잡는 그물, 낚시 바늘 등과 같이 소박한 도구만 사용한다. 장거리나 장기간 어업을 위한 현대 어선은 아직 없고 어민들은 주로 근해 고기잡이만 한다. 이곳에 전시된 도구들은 주로 어민들이 만들고 사용하는 과정에서 조금씩 개선된 것이다.

* 고래 신앙 및 어부들의 축제

다낭 어민들의 정신과 문화 생활에 제일 대표적인 것은 고래 신앙과 어부들의 축제이다. 민간 설화에 따르면 고래는 아주 신성한 동물이며 어민과 배의 보호신이다. 죽은 고래 사체가 바닷가 근처로 떠내려오면 크게 안장을 지내고 그 후도 엄숙한 제사를 지낸다. 죽은 고래 사체를 제일 먼저 보는 사람이 고래의 아들이 되고 부친상을 맡게 된다. 3 년 후 고래를 사원으로 모시기 위해 뱃배를 옮기는 행사를 진행한다.

매년 다낭 어민들은 어부들의 축제를 개최한다. 각 지역마다 축제일은 다르지만 모두 봄에 진행한다. 다낭 박물관에 Son Tra 군 Man Thai 읍에서 열리는 어부들의 축제를 모방한 공간이 있다.

f) 다낭 시의 도시화 과정

다낭 시 발전 과정에서 제일 중요한 시점은 1889 년 5 월 24 일이다. 이는 인도차이나 반도 주지사가 Touran 도시 설립 결정을 내린 것이다. 그때부터 프랑스인들이 다낭을 개발하기 시작하였다. 도시 기반 시설, 경제 기반 시설, 기관, 인민 거주 구역, 문화 교육, 의료 사업 등 많은 공사가 진행되었다. 현재까지 남아 있는 건축물이 많다.

1945-1975 전쟁으로 인해 다낭의 도시화 속도가 느리다. 미군이 다낭을 군사 본거지로 형성하려고 하였다.

이 시기를 대표하는 몇 가지 사진이 있다. 미군 식민지 시절의 흥 브엉 거리, 한 시장, Hoa Binh 극장(현재 Nguyen Hien Dinh 극장이 있음), 폰 시장 등이다.

1975 년 이후 다낭 시의 도시화 과정에 큰 변화가 일어났다. 가장 주목할 만한 점은 1997 년에 중앙 직할 도시가 된 것이다.

전에 다낭 시에 존재했었던, 현재는 추억으로만 남아 있는 집의 형식이 있다. Nha Cho(냐 쯔)라고 하는 이 집은 가난한 사람들이 단기간 거주하는 곳이었다. 주로 한강 주변에 몰려 있었다. 다낭 시의 해방, 보상 및 재정착 정책으로 인해 Nha Cho 를 비롯한 가난한 마을은 단기간에 깨끗하고 넓은 동네로 바뀌었다.

도시 내의 교통 분야에서도 많은 발전을 이루었다. 도시 재생 시기부터 지금까지 낡은 도로를 확장하고 더 길게 만들고 있다. 이렇게 만든 몇몇 도로가 교통 문제를 해결하고 도시 경제가 발전하는 데에 많은 기여를 하였다. 뿐만

아니라 다낭을 더욱 아름다운 도시로 만들었다. 현재 다낭 시에 있는 이름 있는 길은 2200 개 이상인데 이는 1997 년보다 10 배 더 많은 것이다.

g) 전통 농업

현재 다낭 시는 공업, 상업 분야에서 유리한 점이 많은 항구 도시이다. 하지만 농업은 여전히 현지와 주변 지역에 식량을 공급하는 중요한 역할을 한다.

그리고 이것이 다낭 시민들이 주로 사용하는 농업 도구와 활동에 관한 그림이다. 쟁기, 씨레, 팽이, 낫, 바구니, 멜대, 갈퀴, 맷돌, 절구공이 등이 있다.

k) 전통 마을

도시 발전 과정에서 전통 공예 마을이 많이 형성되고 개발되었다. 과거에 이런 일은 가족의 부업일 뿐이었다. 하지만 현재 전통 마을이 전문적으로 발달하면서 생산된 제품의 가치가 높아져서 국내외에 널리 소개 되고 있다. 예를 들면 Non Nuoc 돌 전통 마을, Nam O 베트남 전통 소스 (nuoc mam 느억 맘) 마을, Tuy Loan rice paper 전통 마을 등이 있다. 이제 전통 마을에서 생산하는 물품은 가치 높은 무역 상품이 되었다.

2.2 층

a) 첫 다낭 전선, 프랑스군에 저항 (1858 - 1860)

전략적으로 좋은 곳에 위치한 다낭은 서양 제국주의 열강들이 많은 관심을 가진 곳이었다.

1858 년 9 월 1 일 새벽 Genouilly 장군이 지휘하는 프랑스-스페인 연합군이 다낭을 공격하였다. 다낭 군인들이 강렬히 저항했지만 군사력의 차이로 Dien Hai 성과 해항의 몇 초소에서 후퇴하였다.

그 후 응웬 왕조의 Nguyen Tri Phuong 장군이 전장을 지휘하라는 명령을 받았다. 장군은 '빈 집 빈 정원' 전략을 세워 방어선을 건설하였다. 적을 살피고 매복해서 때가 되면 공격하니 적이 항상 포위 당했다.

결국 1860 년 3 월 23 일 프랑스-스페인 연합군이 다낭에서 철수하였다. 이 전쟁은 선짜 반도에 수천 개의 유골 탑을 만들고 끝났다.

b) 1930 년 애국 운동

19 세기 말부터 20 세기 초에 광남-다낭에서 애국 운동이 많이 일어났다. 대표적으로 Nghia Hoi 운동 (1885-1887), Duy Tan 운동 (1906-1908)과 세금 반대 운동 (1908)이 있다.

이 것과 관련해서 광남-다낭의 대표적인 애국지사, 학자의 초상화와 이 운동들에 관련된 사건, 유적들이 남아 있다.

c) 프랑스 전쟁(1945-1954)

혁명 지휘부가 생긴 지 얼마 되지 않았을 때 프랑스군이 다시 다낭에 돌아왔다. 1946 년 12 월 20 일 2 차 프랑스군 전쟁이 시작되었다. 비열 민 공산당이 전쟁을 지휘하였다.

1947 년 다낭의 병력 보충을 위하여 비열 민이 주민들에게 고향에 돌아올 것을 독려했다. 1949 년에 총 역습으로 사태가 전환되었다. 1950 년 2 월 12 일에 호치민 주석이 "모두 최전선을 위하여, 승리를 위하여"라는 격려 칙령을 내렸다. 이 운동은 여러 형식으로 진행되었고 주민들의 적극적인 참여로 인해 많은 인력과 재원이 확보 되었다.

1954 년 5 월 북대서양 육군 참모 총장인 Navarre 이 베트남에 주둔한 프랑스군 총사령관으로 발령 받았다. 그리고 5 interzone 자유 지역을 점령하기 위한 Atlante 계획을 세웠으나 다낭 주민과 군인들의 계속적으로 승리로 이 계획은 무산되었다.

적의 가장 큰 방어 기지인 Dien Bien Phu 에서의 승리로 인해 1954 년 제네바 협정을 체결하게 만들었다. 이는 베트남에서뿐만 아니라 인도차이나 반도에서 전쟁을 끝내야 한다는 약속이었다. 9 년동안 지속된 베트남 인민의 프랑스군 저항 전쟁이 성공적으로 끝났다.

1954년에 제네바 협정을 체결한 후 비엠티 민이 협정의 내용대로 군사 병력을 이전하게 하였다. 그리고 총선거를 위하여 다시 싸웠다. (병력 이전 및 총선거 운동 사진 소개)

이 주제와 관련해서 프랑스군과의 전쟁 시 사용되었던 전단지, 무기, 표기 등이 남아 있다.

*** Mom No 근거지:**

Mom No 근거지는 썬짜 반도 북쪽에 위치해 있다. 1954-1958년 사이에 다낭 공산당 서기 사무실과 일부 기관을 주둔 시킨 곳이었다.

주 업무는 전단지와 홍보 자료를 인쇄하고 전쟁 동안 필요한 서류와 문서를 준비하는 것이었다. 이 외에 이 곳은 북쪽에서 남쪽으로 전달하는 지원품을 중간에서 받는 곳이기도 한다. 1958년 초에 미-지엠군이 강렬하게 공격하여 결국 Mom No 근거지를 발견하게 되었다. 그 후 다른 비밀 기관들도 다른 곳으로 옮기기 시작했다.

d) 미군 전쟁 (1954-1975)

이 주제와 관련해서 프랑스군부터 미군 전쟁 시기에 설립된 감옥과 몇 가지 사진이 남아 있다. (Conga 감옥의 문, 미-지엠 고문 도구). 감옥과 잔인한 고문도 광남-다낭 주민들의 투쟁 정신과 의지를 꺾을 수는 없었다.

1965년 중순까지 미군이 '지역 전쟁'이라는 형식으로 전쟁을 일으켰다. 1965년 3월 8일에 미군이 다낭에 들어와 다낭을 미군의 종합 군사 기지로 만들었다. 이에 대항하여 광남-다낭 주민들은 미군 기지를 둘러싸고 '미군을 멸하는 화방 포위망'을 구축하였다.

군사 활동 외에 다낭 시내에 민주를 요청하는 운동과 파업도 활발하게 진행하게 되었다(주민, 노동자, 학생이 미군과 Saigon 정부에 저항하는 운동 사진). 그 중에서 76일 (1966년 3월 10일부터 5월 24일까지) 내내 주민이 도시의 주인이 된 사건이 주목을 가장 많이 받게 되었다. 이 사건은 도시 정치 운동의 중요한 전환점이었고 대중 운동을 지휘하는 데에 귀중한 교훈을 남기게 되었다.

*** K20 근거지**

K20 근거지는 1964년 겨울에 현재의 오행산 군, Khue My 읍이라는 지역에서 다낭 시 3군 공산당이 활동한 오목한 근거지의 필명이다. 미군 전쟁 때부터 승리한 1975년까지 존재하였다.

이 근거지는 밀집한 지하 터널로 이루어져 있다. 근거지 주변 주민들이 용감하고 영리한데다가 주민들 간 단결심과 애국심이 강하여서 이 근거지는 쉽게 발각되지 않았다. 이 기지에서 베트남 해방군은 적의 기지를 공격하는 큰 전투를 많이 벌였다. 특히 적에게 포위되어 공격을 계속 당했는데도 K20 주민들은 호치민 주석의 장례식을 마치 해방된 지역에서 하는 것처럼 엄숙하게 거행하였다. (1969년 9월 8일 Khue Bac 절에서 장례식을 치렀다.)

1968 무신년 작전: 1968년 1월 30일 (무신년 선달 그믐날 밤)에 다낭에서 해방군이 Nuoc Man 공항, 다낭 공항, Thanh Vinh 포병 전지를 공격했다. 해방군의 공격과 함께 주민들이 시위 운동을 해서 도시 곳곳이 치열한 전투 분위기였다. 그러나 1968 무신년에 다낭은 중심지가 아니었고, 지도자의 지시가 서로 일치하지 않아서 적이 손해를 입긴 했지만 병력을 완전히 없애지는 못하였다.

Nhu 어머니와 7명의 Thanh Khe 용사의 업적: 1968년 9월에 해방군이 특별한 임무 맡은 군인단을 Hien 어머니와 Nhu 어머니 집에 숨겼다. 여기서 1968년 12월 26일에 Nhu 어머니와 7명의 Thanh Khe 용사가 큰 업적을 세웠다. 군인 7명이 80명의 침략군과 하인을 소멸하거나 부상을 입혀서 적의 포위망을 뚫고 안전하게 근거지로 돌아갈 수 있었다. 이 전투에서 Nhu 어머니와 군인 Nguyen Van Hue (7명 Thanh Khe 용사 중 하나) 이 희생했다. (Nhu 어머니 사건에 관련된 유적, 사진 소개)

*** 1975 다낭 해방 운동:**

1975년 3월 25, 26일에 정식적인 혁명 명령이 내려졌다. 광남-다낭 기지의 공산당 서기장인 Tran Than 이 직접 전쟁을 지휘하였다. 1975년 3월 29일 아침에 계획대로 모든 군대 병력이 전방으로 도시를 공격하여 11시 반에 주민들과 함께 적의 제 1사령부와 시청을 점유했다. 해방군은 주민들의 열정적인 환영을 받으며 도시에 입성하였다. 그 후 인민위원회를 설립하고 회장으로 선명된 Ho Nghinh 이 상황 정리를 시작하였다. 이것은 다낭 시 인민위원회의 첫 도장이다.

g) 주제: 다낭과 인근 지역에 남아 있는 미군 전쟁 유적

*** 다낭-미군의 종합 군사 기지**

1965년 3월 8일에 미군의 9호 육전 수군 여단의 첫 대대가 Xuan Thieu, Phu Loc 바닷가(현재 Lien Chieu 군에 위치함)에 착륙하였다. 이로써 베트남 전쟁에 미군이 참전한다는 것을 공식적으로 발표하였다.

1965년 3월부터 9월까지 미국은 단기간에 다낭을 남부에서 두 번째이자 중부에서 가장 큰 미군 종합 군사 기지로 만들었다.

*** 남부 전장에서 미군이 사용했던 무기들**

미군은 다낭을 군사 종합 기지를 만드는 것 외에 지속적으로 현대 최첨단 기술이 적용된 무기를 베트남에 들여왔다. CBU/55-B 폭탄, Napalm 폭탄, CBU 24 폭탄 등 베트남 남부 전장에서 미군이 사용했던 총, 포탄, 폭탄들을 이 곳에 전시하였다.

*** 열대 나무와 McNamara 전자 울타리**

- "열대 나무"는 베트남 해방군이 미군의 송수신기를 지칭하는 말이다. 이 정밀한 기계는 사람과 차량이 움직이는 소리와 땅의 진동을 감지해서 전자 작전 센터에 자동으로 신호를 보낸다.

- McNamara 전자 울타리는 자동으로 침입을 탐지하는 전자 경찰 시스템인데 이 시스템을 고안하여 지휘한 미국 국방부 장관 Robert McNamara 의 이름을 딴 것이다. McNamara 전자 울타리는 베트남 남부 전장에서 1966년 6월부터 도입되었는데 17평행선과 Truong Son 길(Ho Chi Minh 길)의 비무장 지대를 따라 둘러 쳤다. 다낭에는 1968년 6월에 도입되어 주로 Hoa Vang 서쪽, Dien Ban 의 A, B, C 지역부터 Dien Ngoc-Dien Duong 바닷가까지 설치하였다.

베트남 인민과 군인의 지혜와 용감함으로 20억 달러나 투입된 McNamara 전자 울타리는 1968년부터 무력화되거나 파산되었다.

*** 미군의 폭격, 토벌 작전들**

광남-다낭 주민들을 미국이 기획한 지역으로 이주시키기 위하여 미군과 한국 용병이 투입되었다. 이 과정에서 군인들은 무고한 주민을 야만스럽게 죽일 뿐만 아니라 마을과 논밭을 처참히 파괴하였다. 이 잔인한 정책은 광남-다낭 지역에 심각한 문제들을 남겼다.

*** 미군의 복장과 군사 장비들**

다음은 베트남 전쟁에 참전한 미군이 사용하던 군사 장비와 복장이다. (휴대 전화기, 쌍안경, 군복, 모자, 신호 등불 등). 특히 자연 환경을 파괴하는 화학 물질을 뿌릴 때 사용하였던 방독 마스크도 있다.

*** 미군이 베트남 남부 지방에 사용한 화학 무기와 고엽제**

1962-1971년 베트남 침략 전쟁 때 미군은 베트남에 7백 3만 리터 이상의 화학 물질을 분사하였다. 그 중 가장 독한 화학 물질인 고엽제와 다이옥신은 366 킬로이다. 이는 인류 역사상 가장 크고 장기간에 걸친 화학 전쟁이었다. 당시에는 물론 전쟁이 끝난 뒤에도 베트남 사람과 생태계에 심각한 악영향을 미쳤다. 미군이 화학 물질을 뿌렸을 때 찍었던 사진, 광남-다낭 전장의 화학 물질, 고엽제 분사 계획에 대한 미군의 비밀 자료

*** 학살 사진들**

다낭 박물관에 학살과 잔혹한 고문 후 살아 남은 사람들의 사진이 몇 장

있다. 특히 Tran Thi Ly 라는 여성은 광남-다낭 지역의 영웅으로서, 다낭에 이 영웅의 이름을 딴 다리가 있다. (Tran Thi Ly 다리)

* 베트남 전쟁을 응원해 준 세계 여러 나라

광남-다낭 지역을 점령한 20 년 동안 (특히 1965 년 이후) 미군은 무죄한 주민들을 무차별적으로 학살하였다. 베트남에서 미군이 저지르는 끔찍한 범죄는 칩락적 야심에서 비롯되었다. 국제법률에 따르면 이것은 국가 간 자행하는 가장 독악한 범죄였다. 전 세계에서 미군의 부당한 전쟁에 대한 비판과 반대하는 소리가 높았다.

미국의 베트남 침략 전쟁을 반대하는 그림과 현수막,

베트남을 응원하는 독일, 이탈리아, 일본, 프랑스 등 각국의 배지, 구호, 깃발, 현수막

*다낭의 고엽제 문제 극복

미군이 일으킨 화학 전쟁은 심각한 문제들을 초래했다. 다낭에 사는 고엽제 피해자가 5 천명 이상이다. 이것은 고엽제, 다이옥신 때문에 고통을 겪고 있는 다낭의 2 세대, 3 세대에 대한 사진이다. 현재 이 피해자들을 위한 의료 봉사 및 일자리 창출 등 많은 활동이 있다. 고엽제 살포 지역에도 해독 작업이 많이 진행되었는데 최근 몇 년 동안 미국 사람들이 많이 도왔다.

* Do Toan 조각가의 작품 소개

1992 년에 만들어진 작품이다. 전쟁과 평화에 대한 이미지가 작품의 주된 주제이다. 이를 통해 평화를 소원하는 베트남 민족의 마음을 표현하려 했다.

* 마무리: 지금 과거를 돌아보는 것은 원한을 품기 위함이 아니라 아픈 경험을 나누기 위해서이다. 베트남뿐만 아니라 세계 어느 나라에서도 이런 안타까운 일들이 다시 일어나지 않았으면 하는 바람이다.

3. 3 층: 광남-다낭 지역에 있는 민족들의 공동 문화

a) 광남-다낭 지역: 비엣(Viet) 문화

* 소개:

광남-다낭 지역은 오랜 전통과 문화를 가진 지역이라고 말할 수 있다. 긴 세월이 흘렀어도 아직 인문 정신과 풍부한 문화 생활을 유지하고 있다. 이곳에서도 많은 인재와 영웅을 배출하였고 가치 높은 유, 무형 문화 유산을 가지고 있다.

광남-다낭 지역 문화는 독특한 점이 있지만 베트남 농업 문화에 속한다. 이 지역으로 들어온 비엣 주민들이 Truong Son-Tay Nguyen 지역에 살고 있던 Mon-Kho me(몽고-크메르 계통) 소수 민족, 참파 사람들과 교류하면서 융합하여 형성된 문화이다.

이 곳에서는 Ruong (르엉)이라고 부르는 현지인의 전통 가옥을 볼 수 있다. 자연 기후와 어울려 독특하게 설계되었다. 더불어 이 지역에 살고 있는 민족들의 풍습과 문화 축제, 전통 의상, 공예품, 결혼식에서 사용하는 도구, 과자를 만드는 케이크 몰드 등을 통해 이 지역 문화의 독특한 점을 살펴볼 수 있다. 이것은 지역 사람들의 숨씨와 재능을 반영한다. 그리고 이는 광남-다낭 지역 비엣 사람들의 귀중한 재산이자 비엣 민족 공동체의 자부심이다.

* Ruong 집

보통 2 개의 결방 붙은 삼간집인데 가운데는 제사를 지내고 손님을 대접하는 공간이다. 양쪽은 손님을 대접하거나 가족이 쉬는 곳으로 사용한다. 2 개의 결방과 3 간 따라 이어가는 공간은 가구와 식품을 보관하는 곳으로 사용한다. 부자의 경우 기둥을 한 줄 더 지어서 재산을 보관하는 공간을 만든다.

옛 베트남 사람의 예절에 따르면 동쪽은 여자의 공간이고 서쪽은 남자의 공간이라고 한다. 집의 주된 기능은 제사를 지내는 것이고 그 다음은 남자들을 위한 것이다. 집 직각에 있는 대나무나 목재로 만든 공간은 가로 집이나 아랫집이라고 하는데 통풍이 잘 되게 하기 위해 기둥은 더 적게 지었다. 주로

여자들이 쓰거나 농업 도구를 만드는 곳이다.

* 동의(東醫) 가게

17 세기에 호이안이 국제 항구가 된 후부터 다낭은 호이안의 앞 항구가 되었고 중국사람들이 많이 찾아와서 장사하거나 살기 시작하였다. 중국에서 온 상선이 많은 물건과 함께 동의 약초를 운송했는데 주로 이곳에서 팔거나 Thu Bon 강 상류에 있는 Hue, Hai Phong 등과 같은 다른 지방으로도 유통하였다. 다낭의 발전과 함께 동의 가게도 늘어났다. 중국 사람들은 동의 가게에서 맥짚기, 침술, 치료, 처방, 약초 판매 등 활발한 활동을 하였다./.



Phụ lục II

BAI THUYẾT MINH BẢO TÀNG ĐÀ NẴNG TIẾNG TRUNG QUỐC

Bản hành kèm theo Công văn số 2271/SDL-QLLH ngày 17/9/2018
của Sở Du lịch)

岷港博物馆讲解内容

I. 欢迎词

诸位游客，大家好。我们即将参观的景点就是岷港博物馆。参访美丽的海滨城市——岷港市时，岷港博物馆是游客非过览不可之地。参访岷港博物馆，您将会有了新视野感知此地的历史文化及人情风光。

值得提到的是，您从本馆将会进一步加深了解国家的特级遗址——殿海古城。从此可说，您只要游览一处将会了解到本地的两大的历史叙事空间。

II. 岷港博物馆简介

1) 殿海古城

殿海古城即是岷港市的历史遗址，也是本地阮朝军事建筑唯一的遗址。殿海古城原为法国首次入侵越南的镇守基地。

1813年，奉嘉隆皇帝的圣旨，岷港奉建殿海台。建殿海台原为土台，位于海洋沿岸之处，因此常年被海洋侵蚀，虽然国家已经年年耗费物力及人力对此台进行了固建，但是殿海台仍被海洋侵蚀。之所以，明命四年（公历1823年），为了防止海洋侵蚀城垒，奉旨明命皇帝，移建此台于离原位50丈（200米左右）之高处。过去重建的殿海台则为我们现在的所在地。

明命十五年（1834），殿海台被更名为殿海城。绍治七年（公历1874年），绍治皇帝对此城进行加固改造，结构按照沃邦防御工事堡垒建筑的要塞。殿海城是一座口字型城池，四角建凸式的要塞（女墙型）、周围环设护城河和吊桥。殿海城开两门，分置于东、南两方，四面周围的城墙有5米多高、长达556米，护城河有3米多深。城内建设行宫、旗台、木砖的官兵营、兵器火药军粮筹备库、军器厂。应该提到的是，城内还建设了大炮台30台。

殿海城被设为镇守岷港的城池。在岷港第一战事（1858年——1860年）期间，英勇、坚强的岷港军民以殿海城为战斗基地抗拒并打败了法国和西班牙远征联军入侵越南的野心，克制其速战速胜的战术。

2) 岷港博物馆

岷港博物馆坐落于国家特级文化保护单位殿海古城之城园内，本馆于2005年起建到2011年建成并于同年开始对外开放。

岷港博物馆馆内分设为三层楼的展区：

第一层的展区：展示岷港自然地理、文化、人文的简介资料

第二层的展区：展示岷港人民在抗法战争与抗美战争期间革命战斗史的资料及陈列美军在岷港和附近一带的战争证迹。

第二层的展区：展示岷港——广南一带文化特色的资料。

III. 岷港博物馆讲解内容

1. 第一层的展区的讲解内容

a) 迎宾区

迎宾区以弯型主题为建筑设计的设想，此设计设想代表着岷港陆地像一双手怀抱着东海的形象。墙上的雕塑五叶船帆的浮雕，这五叶船帆的浮雕即是意味着沿海城市踏上大海的征途，也是代表着此地的阴阳五行的理念。

五叶船帆的浮雕要略介绍越南南下开国的历史征途中的岷港。在越南南下山河统一的历史进程中，岷港则为落脚点和出发点的基地。

墙上浮雕讲解内容

- 第一叶船帆的浮雕：回放越南民族的起源，雄王立国、龙仙子孙的传说。
- 第二叶船帆的浮雕：再现越南北方的山河锦绣的景象，以上千年文化的升龙——河内城为代表。
- 第三叶船帆的浮雕（中央的浮雕）：重现黎朝明君黎胜宗皇帝南征扩大国境的回忆。浮雕上，描绘 1474 年，黎胜宗皇帝统领大军南征扩大国境，月下落脚于海云锋，他站在山岭上普望同龙——岷港之地。
- 第四叶船帆的浮雕：展示越南民族抵抗外邦侵略，保卫祖国完整（以抗法、抗美时期为“字眼”）的历程中的岷港。
- 第五叶船帆的浮雕：描绘在改革运动中的岷港。浮雕的中央雕刻韩江旋桥。韩江旋桥即是岷港市的标志，也是本市党军民同心协力共建繁荣的岷港城的象征。浮雕中特别刻画雕刻了黄沙的国界碑。

b) 岷港市行政区划地图

1996 年 11 月 6 日，越南国会第九届第十次会议批准将广南——岷港省划分为岷港中央直辖市和广南省的两个新行政机构。1997 年初，岷港中央直辖市正式诞生。岷港市总面积有 1 千 2 百 88 点 42 平方米，行政区划设都市郡区 6 个、近交县 1 个和海岛郊县 1 个（黄沙县）。区县以下隶属机构共设 56 个。

c) 考古学的标本

* 沙皇（Sa Huỳnh）文化的标本

从考古学平台来说，越南沙皇文化区是越南古代文化露土的三个传统文化区之一。沙皇文化区按照考古年代划分为公元前第一世纪至公元第二世纪。本展室所陈列的考古标本主要在广南——岷港一带（该文化区的中央地区）露土的沙皇文化区的标本。

陈列的标本中有两端兽头、三叉星等的耳钉，手链，铜器、石器等。

d/ 其他古董收藏的讲解

*** 朱豆瓷器**

朱豆瓷器原处于今越南海阳省，露土于 1983 年。本展室所陈列的朱豆瓷器来源于 1997 年在占婆岛（会安市）海里打捞上来的，年代大约 15, 16 世纪（朱豆瓷器发展至高峰时期），主要是朱豆白蓝二彩的。

*** “寄式瓷器”**

“寄式瓷器”意味着古代中国瓷器制作者专门为越南人订货而制作的。越南历史中的阮朝（1802-1945）被视为寄式瓷器的高峰。

本展厅所陈列的展物主要展列阮朝 19 世纪的景泰蓝（越南制造和中国制造）。“寄式瓷器”是阮朝留给后代的珍稀之宝。

e) 岷港海洋文化区

岷港市被命名为海滨之城，之所以海洋早已成为本地一部分老百姓的生计之源。下一个的展室将会向诸位介绍岷港市渔民的生活风采及本地的海洋文化活动。

*** 木驳船**

本展室以木驳船为展览主题。木驳船越南南中部一带以及广南一带特有的一种船舶。木驳船一艘载重量一般 50-100 吨，是一艘国内外（运往日本、中国、泰国等）运商的一种船舶。

木驳船极盛于第十六至十九世纪的期间，在此年段内，木驳船被用于经济、军事和文化的目的。

+ 军事用途：木驳船主要用于海运官兵、军粮、军械等。

+ 文化用途：木驳船是连接越南各地、越南通往世界各国的桥梁。

+ 经济用途（最重要的）木驳船主要的用途则为运输货物，满足本国商业、外地外贸的需求。

*** 传统的渔具：**

本地渔民的渔具主要用于近海捕捞，如：小渔船，平底圆船、渔网，软体捕捞的工具等。这些捕捞工具不符合于远洋捕捞。所展示的工具主要是本地渔民手工制作或改进（渔网、小捞网、螺捞齿耙子）。

*** 祭祀鲸鱼的信仰文化和求鱼节**

岷港市渔民具有代表性的信仰文化活动则是鲸鱼翁的信仰风俗和求鱼节。按传说，鲸鱼翁是渔民海上的灵物、海上的护命神。每渔民在海上遇难时，鲸鱼神显灵，扶助遇难者到安全之处。渔民每逢鲸鱼翁遇难或他的尸体时，必须举办隆重的安葬仪式并建立祠堂，四季祭祀。首逢鲸鱼翁遇难者被视为南海翁之子，必须三年守孝。安葬三年后，渔民举办改葬请玉骨置于南海翁堂内的仪式，四季祭祀。

岷港市的渔村常年逢春季均举办求鱼节，举办的日期各年不同。在本展览中，我们展示了本市山茶郡闵泰坊的求鱼节的资料。

F) 岷港城镇化进程

岷港都市化进程最重要的里程碑则为法属印度支那总督批准建立行政机构的岷港市于 1889 年 5 月 24 日。作为当时岷港市的新来主人翁，法国人对岷港市进行了都市规划与建设的活动。行政、经济、文化、教育、卫生、居民等方面的基础措施日益具备。有些当时的建筑工程仍延存至今。本展览室内也展览相关的资料。

1945 年——1975 年期间，因受到当时美国政权的政治政策以及战争环境的制约，岷港市这段时间的都市化进程比较缓慢。

这些照片是岷港市都市化进程的记忆：属美时期的雄王街、韩市场、和平戏场（今阮显颖戏剧场）、Con（州音译）农贸市场。

越南江山统一（1975 年）之后，本市的都市化进程有了很大的进展，高潮阶段应从岷港市成为中央直辖市的 1997 年起。

岷港 20 年前的人会记住被称为 Nhà Chồ（江岸高脚屋）一种建筑物。Nhà Chồ（江岸高脚屋）则为韩江东岸低收入的老百姓暂住简陋的高脚屋。在市委的领导下，在短短的时间内，简陋江岸高脚屋区已经被文明的居民区取而代之。

与此相同，都市交通网络也有大大的改善，改造老街，新建街道等。这些使本地市内交通便捷，便于市民的生活，促进本地经济发展，美化市容。

g/ 农业种植讲解

作为一座港口的城市，岷港市以发展第一产业及第三产业为发展的优势。但是农业对本市也占了重要地位，保障本地及邻近一带的粮食安全。展览室内所展列的是本地的传统农具如：木犁、耙、石磙、八形犁辕、锄头、碎土块锤、镰刀、篮、筛子、大蓝、马铃薯叉、尖担、扁担、粪叉、碾米机、大槌…

h) 传统手工艺村

岷港市现存许多传统手工艺村。古时候，少数家庭在农闲之时零散生产自己家用的产品。随着历史的进程，传统手工艺村逐渐走上职业生产之

路，物品的知名度辐射于国内外市场。岷港市现存山水石雕村、南坞鱼露，醉鸾薄饼村等。

2.第二层的讲解内容

a)岷港市抗法阵线的先锋军团（1858年——1860年）

岷港市位于军事战略的地理位置。之所以，当时的西方资本强国早已注意到此处的军事防御重地。

为了展开侵略越南战争的野心，1858年9月1日大晨，以法籍热努伊的海军上将为帅的法——西联军远征军团就开炮攻击岷港的大炮台及军事碉堡。越南驻地防守军团英勇抵抗，但因越军军事实力相差巨大，不得已撤兵于殿海城及其他沿海防守的碉堡。

当阮朝勇将之一的阮知方将军被调遣率领岷港军团抗拒侵略者时，阮知方将军以清野计并监督建设防御线拒法——西两国联军。越兵屡次埋伏击敌，使敌人面临转攻为守的态势。

法——西两国联军屡攻屡败之后，1860年3月23日，他们撤军于岷港，“上千十字架的亡灵古塔”。

b) 1930年前的爱国运动

19世纪末与20世纪初期间是广南——岷港一带爱国运动爆发的期间。具有代表性的是义会运动（1885年——1887年）、维新运动（1906年——1908年）、抗税运动（1908年）等。

在本展室中，我们展示广南——岷港一带与爱国运动及爱国人士相关的资料

c) 抗法 1946——1954 期间的岷港

越盟在岷港建立了执政的革命政权后不久，1946年4月1日，法军再一次入侵岷港。在越盟领导下的岷港人民第二次抗法卫国战争再次爆发于1946年12月20日上午。

1947年，为了落实就地开展抗战力量的战略，越盟鼓励他乡离散的群众回乡居住。直到1949年，越盟转入策略反攻的阶段。1950年2月12日胡主席发布“前线至上，胜利至尊”的总动员令，号召人民将所有的人力、物力动员起来以备战争需要的紧急措施。响应胡主席的号召，岷港人民以各不同的方式为抗战的事业奉献人力、物力及财力。

1954年5月，当今北约联军陆军总参谋长纳瓦拉将军被调遣到越南，担任法军远征总元帅。他执行亚特兰特作战计划，开始作战占领革命区的第五联区一带。岷港军民在战场上屡打屡胜的局面以及全国战情优势使亚特兰特作战计划全面失败。

奠边府战役的大胜利，越盟解放了法军最大基地奠边府基地，彻底粉碎了法国的野心。逼法国政府参与日内瓦会议，并同意停止越南战争，恢复印度支那和平等问题。越南人民九年抗战（越南抗法后期）胜利。

1954年，日内瓦会议后，落实双方签订的日内瓦的协议，越盟一方面撤军回越南北方，一方面进行政治斗争，要求南北两方按照所签订的协议举办全越南的协商选举。（介绍越盟撤军回越南北方和政治斗争要求举办选举的图片）

在本展室内，我们陈列与岷港人民抗法时期相关的资料（宣传条、军火，军徽等）

* Môm Nở 基地的模拟空间

Môm Nở 基地位于山茶半岛北端，是岷港市委办公室扎营自 1954 至 1958 年间的基地。

Môm Nở 基地的主要职责为印刷各种宣传材料以及相关的证件。此外，它也是接受北越所给予的经济海运援助的中转站。1958 年，在南越政权激烈攻击革命运动的背景下，Môm Nở 基地的岷港市委办公室秘密迁移到别处。

d) 1954——1975 年间抗美时期的岷港

在本展室内，本博物馆向诸位介绍法军和美军在属法、属美期间建设监狱于岷港的相关的相片。（鸡子监狱大门板，美军与南越政权使用拷问的用具）。虽然如此，残酷的监狱系列以及残忍的拷问方法也不能赢得岷港市军民的革命意志。

1965 年，美国政府将越南战争战略升级为“局部战争”。1965 年 3 月 8 月，美军陆军开始登陆岷港并将此地建设为美军联合军事基地。岷港军民开始实施包围美国基地“消灭美军和旺(Hòa Vang)一带”的战略。

与武装斗争并行，岷港市市内的群众政治斗争运动（罢工、游行示威等运动、）也随伴爆发（岷港市民反对美军及南越政府游行示威的图片）。值得提到的是 76 天人民公社执政的事件。此事件则为自 1966 年 3 月 10 日至同年 5 月 24 日，岷港人民执行岷港市政权管辖权的 76 天。此事件即是都市群众斗争运动的转折点，也是对群众革命运动的领导启发了许多珍贵的教训。

* K20 基地的模拟空间

1946 年，岷港市三郡郡于在今为五行山郡奎美坊秘密建设基地。K20 是该基地的密名。该基地一直安全运行至 1975 年（越南江山统一年间）。智勇的岷港人民已经在此地挖建了密集的密室。该基地在群众革命关怀精神下长期安全运行。从此基地，解放军屡次发动攻击美军的战役。值得提到的是，虽然在美军的攻击、包围背景下，K20 军民仍安然在奎北寺举办相解放区中似的胡主席庄严吊念仪式于 1969 年 9 月 8 日。

1968 戊申战役：岷港 1968 年 1 月 30 日春节早晨 2 点 20 分（戊申年除夕夜），北越解放军一齐炮击于 Nước Mặn 机场、岷港机场、清荣炮兵基地等地；北越都市别动军一齐攻击南越政府机构；当地群众也举行游行示威。因岷港地区不属 1968 戊申战役的重点占地的范围内，之所以，解放军虽然不能彻底消灭敌军的抗拒力，但是也使敌军遭遇了特大的兵力损失。

儒妈及清溪 7 位战士之功的事件：1968 年 9 月，北越解放军调动市别动军支队秘密扎营于儒妈、贤妈的私宅（清溪居民区）。儒妈和 7 位战士击杀 80 个敌军，冲出包围圈安全地返回革命的根据地。此战之中，儒妈与阮文携同志英勇为祖国牺牲。（介绍相关的图片）

*** 1975 年解放越南的战役：**

1975 年 3 月 25,26 日，越盟颁布起义的命令。广——岷特区区委书记亲自领导战役。1975 年 3 月 29 日，北越解放军与群众从各方一齐攻击、占领伪军第一军团司令部总部；11 点 30 分占领市政府办公区。在群众兴奋、欢乐的气氛中，解放军军团胜利地接管岷港市政权。以胡迎同志为主席的市军管委开始执行岷港市政权的管辖权。这是市军管委的公章。

e) 专题展示：岷港市及附近一带的美军战争证迹

*** 美军军事联合基地——岷港基地**

1965 年 3 月 8 日，美军 9 号陆战旅团 3 号联队的作战军队在福禄海岸和春韶（今属连沼郡）海岸登陆岷港。此时是美国美军正式公开参战越南战争的历史时刻。

仅仅六个月内（1965 年自 3 月至 6 月）美军已经将岷港建为越南中部地区最大的军事基地（南越境内排位第二的。）

*** 南越战场上美军使用的武器**

与建立岷港军事基地的同事，美军也使用最先进的武器于战场。本展室陈列展示一些美军在南越战场使用的武器：CBU-55/B 式油气子母炸弹、凝固汽油弹、CBU-24 式油气子母炸弹。

*** “热带树”与麦克纳马拉高科技隔离带模拟空间**

“热带树”是解放军给美军最先进的震动和音响传感器的一种有趣的命名。该传感器随时监视卡车等车辆的行驶以及认为的活动，记录其方向和速度等数据，自动向渗透监视中心发送信号。

*** 麦克纳马拉电子隔离带：**麦克纳马拉电子隔离带则指由当时国防部部长麦克纳马拉下令实施地上震动传感侦测器系统的工程。该电子隔离带在南越战场起建于 1966 年 6 月，沿向 17 维度非军事化区和长山小道（胡志明小道）的方向。在岷港境内，该电子隔离带起建于 1968 年 6 月，沿向和旺县西区和殿盘县 A,B,C 区至殿杨、殿玉海岸的方向。

志勇的越南军民使值 20 亿美金的麦克纳马拉电子隔离带已经被克制无效并彻底失效于 1968 年。

***美军巡逻残杀平民的军事行动**

在每一次巡逻的军事行动中，美国和大韩军队均屠杀无辜的平民，摧毁乡村，破坏田园，断绝老百姓的生源，以强逼老百姓离开乡村迁移于“营田区”、“战略邑”集中地居住。美军残暴的政策以及残忍的行为使广南岬港的革命运动受到极大的损失。

***美军的军装、军用一览**

请诸位贵宾观看一下美军在侵越战争的军装、军用（对讲机、远望镜，军服，军帽、紧急信号灯等）其中，有美军在喷落叶剂时所使用的防毒面罩。

***美军在越南战场上所使用的“橙剂”二恶英化学武器**

侵越战争 1962 年——1971 年期间，美军在越南战场使用化学毒剂总量超过 7 千 3 百万公升，其中极毒之一的“橙剂”二恶英总量超过 366 公斤。侵越战争是人类时间最长、规模最大的化学战争。此战的化学使用给越南人及生态环境造成极大的灾难。

除了展览美军播撒落叶剂的图片之外，我们也展示批准美军在岬——广战场播撒落叶剂的密令。

*** 大屠杀的事件**

我们介绍美军大屠杀以及残毒拷问后幸存者的图片，其中有本地女英雄陈氏李同志的图片。解放后，岬港市人民政府以她的名字起了路名和桥名。

***世界官方给予支援与国际人士表示支持越南抗美。**

美军侵略越南前后历时 20 年间，岬港驻地的美军屡次屠杀无数无辜的老百姓（妇女、老人、幼儿也不列外）。美军的罪行根源于侵略越南的野心。按国际刑法，美军的罪行是最严重的。正因如此，反战运动开始遍及美国以及世界各国。

本展室展示世界各国人民支持越南抗美的卫国战争的反战示威活动（法国、德国、意大利、日本等国家的反战示威活动）的图片。

*** 清理美军在岬港播撒落叶剂的遗毒**

美军在越南中部岬港空军基地播撒化学武器落叶剂（也称橙剂）给越南造成严重的损失。岬港市至今仍有 5 千多名越南儿童因落叶剂间接造成先天畸形。至今岬港市人民政府仍常年拨款扶助橙剂染者安置自己的生活。近几年来，美国政府已经拨款，帮助清理越战期间美军播撒在越南中部岬港空军基地的化学武器落叶剂（也称橙剂）的遗毒。

***杜全雕刻家作品讲解：**

“战争与和平”是杜全雕刻家的作品创雕于 1992 年，其创意于深爱和平的、渴望生存的越南民族。

* **第二层展厅的尾声：**我们用当代的眼光，谈起过去的悲剧的并不意味着以仇恨了结仇恨，而是从历史里汲取经验教训，使此类的悲剧不重来于越南以及全球。

3.第三层展室的讲解内容：岷港——广南一带民族文化

a) 岷港——广南一带越南文化的历史层次

***概况**

广南——岷港地区在漫长的历史进程中形成了彰显人文性崇尚的民族文化。古往今来不知本地多少英雄豪杰、仁人志士以其聪明才智、赤胆忠心及鲜血生命献于祖国。至今，此地现存许多物质及非物质的文化遗产。

广南——岷港地区文化虽然具有明显的地域性文化，但是他仍属于越南传统的农业文化。广南——岷港的地域文化则是越人文化、占婆人文化及长山西原一带的孟——高棉人文化的三种文化的融合，其起源于越人南下流民时期，是多民族文化交汇产生的结果。

参观本馆，诸位可了解广南——岷港一带的风土文化人情特色如高脚屋、传统服装、传统风俗习惯、传统的乐器等资料。这些已经成为本地的文化之宝，也是本地文化的骄傲。



Phụ lục III

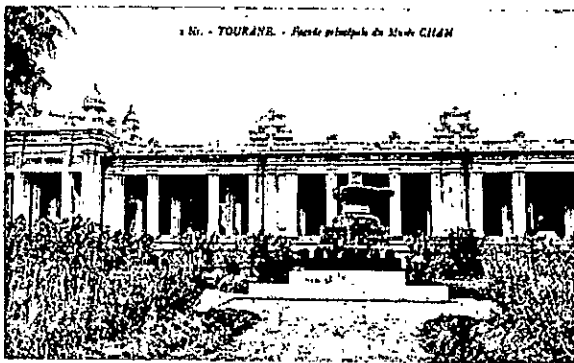
Bản thuyết minh Bảo tàng Điều khắc Chăm tiếng Hàn Quốc

(Bản hành kèm theo Công văn số 2271/SDL-QLLH ngày 17/9/2018

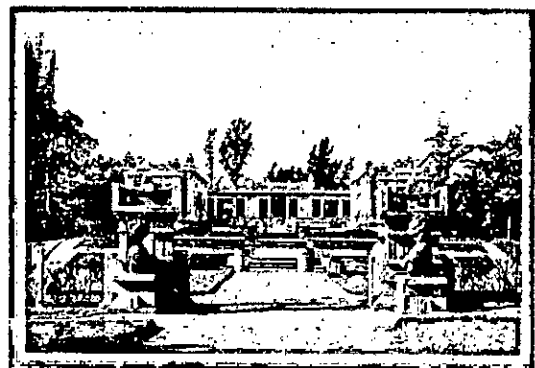
của Sở Du lịch)

다낭 참 조각 박물관 소개

다낭 참 조각 박물관은 '꼬비엔참'이라고 불리기도 하며, 베트남 뿐만 아니라 전 세계에서 가장 크고 독특한 참파 왕국의 예술 조각품을 보관 및 전시하고 있다. 1915년에 건축되어 1919년에 개관한 다낭 참 조각 박물관은 20세기 초 프랑스인들이 인도차이나 반도에 지은 최초의 박물관 중 하나이다. 이 건축물들은 20세기 초의 프랑스 건축 문화와 참파 사원의 독특한 건축 양식(건물 기둥, 지붕과 벽 밑에 볼록 올딩을 붙이는 것)이 어우러진 것이다. 이는 당시의 다른 건축물보다 색다른 아름다움을 가져다주었다. 현재 이 건물들은 인도차이나 반도에서 제일 독특한 건축물이라고 호평을 받고 있다.



1919년의 박물관



1936년의 박물관

처음에는 네모난 건물 뿐이었고 현재의 짜끼에우 방 (Tra Kieu 방)인데 현재 여기에 광남 성 참 유적지에서 모집된 400개의 작품을 전시하는 곳이다. 여러 고고학 발굴을 통해 발견된 새로운 수집품들을 시민들에게 보여 주기 위해 지금까지 지속적인 확보, 개선, 정리 작업을 거쳐 왔다. 그런데 맨처음의 구조를 아직도 보존되어 있다.

전시 구조: 짜끼에우 (Tra Kieu), 미선 (My Son), 동즈엉 (Dong Duong), 광빙-광찌-트어 트엔 후에 (Quang Binh-Quang Tri- Thua Thien Hue), 다낭 (Da Nang), 광남 (Quang Nam), 광응아이 (Quang Ngai), 빙딩-껌똥 (Binh Dinh - Kontum) 등 수집품이 발견된 각 지역의 이름을 붙여서 전시실을 만들었다. 이 외에도 비문 조각 전문 방, 사횡-참파 (Sa Huynh - Champa) 도자기 방과 닝투언 (Ninh Thuan) 참파 문화 방이 있다. 그리고 마당에는 공연과 교육 활동을 위한 공간도 마련되어 있다.

참 조각은 종교 조각 예술이다. 참파 예술가들은 힌두교와 불교 신화의 영감을 받아서 다양하고 완벽한 조각 작품을 만들었는데 대상은 보통 제사 받침대, 석상, 석판, 신수 등이었다. 이 조각 작품들은 제사 때 사용되기도 하고 건축물에 장식용으로 사용되기도 했다. 사암(모래가 뭉쳐서 단단히 굳어진 암석)이 참파 사람들의 주된 재료였고 그 외에 구리, 붉은진흙(붉은 진흙), 질흙, 금(참 박물관에는 금으로 만든 현물이 없음) 등을 사용했다. 참 박물관에 보관된 수집품들은 광빙에서 빙딩에 걸쳐 발굴된 것으로 모두 원본이다. 그 중:

3 개가 국가 보물로 지정되었고 걸작이라고 평가받은 작품이 많다. 이 수집품들은

5 세기부터 15 세기까지 10 세기 이상 이어진 참파 조각 예술의 발전 과정을 대표하는 것이다.

짜끼에우 (Tra Kieu) 방

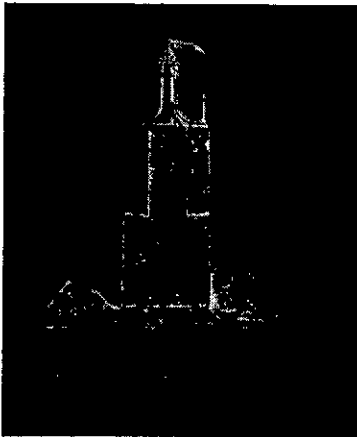
I. 짜끼에우 유적지

짜끼에우(Simhapura:사자 도시)는 4 세기 말 Bhadravarman 왕 때 세워진 최초의 수도로서 수 세기 동안 참파 왕국의 정치 중심지였다. 짜끼에우 유적은 다낭에서 서남쪽으로 50km 정도 떨어진 광남(Quang Nam) 성 유이수엔(Duy Xuyen) 현 유이선 (Duy Son) 읍에 위치해 있다.

II. 대표 작품

1. Linga - Yoni

짜끼에우, 광남 성, 10 세기, 사암, [BTC 104]

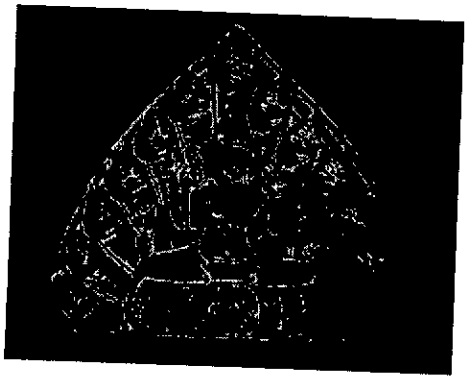


링가와 요니 숭배는 인더스 강가에 사는 사람들로부터 시작된 것이다. “그들의 신앙은 어머니 신 신화와 생식기관 숭배에서 비롯되는데 여성의 생식기관이 세상 모든 창조의 기원이라고 여긴다. 어머니 신 외에 남성 신도 있는데 이는 남성 성기 모양 석상(남근상)으로 표현된다” (*Will Durant* 에 따름). 힌두교에 따르면 처음에 시바신은 남성의 성기 모양인 불기둥으로 나타났다고 한다. 나중에 시바신을 모시기 위해 링가와 요니로 상징화하였는데, 링가는 양성(陽性)을 상징하고 요니는 신(Sakti)의 음성(陰性)을 상징한다. 즉 시바신은 양(陽)과 음(陰)의 성질을 모두 가지고 있는 것이다. 링가와 요니가 결합하는 것은 시바 신의 창조를 표현한 것이라고 한다.

참파에 있는 링가는 여러 가지 종류와 모양이 있다. 이 작품에서 링가는 세 부분으로 나뉘어져 있는데 이 세 부분은 힌두교의 3 대 신을 상징한다. 원통형인 윗부분은 파괴의 신(시바)을 상징하고 8 각형 덩어리인 중간 부분은 보존의 신(비슈누)을 상징한다. 아래의 네모난 부분은 창조의 신(브라흐마)을 상징한다. 이 외에 원통형 윗부분에 시바 신의 얼굴을 새기는 링가도 있는데 Mukhalinga 라고 불린다. 다른 링가는 불이나 머리카락을 한데 뭉친 그림을 새기기도 하는데 Jatalinga 라고 불린다. 이는 참 조각 예술의 보편적인 링가들 중 하나이다.

2. 비슈누

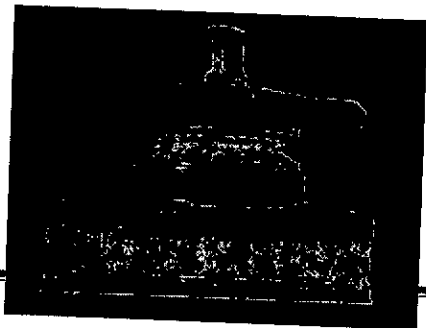
짜끼에우, 광남 성, 10 세기, 사암, [BTC 104]



인도 신화에 따르면 비슈누는 태양의 신이고, 단 세 걸음만으로 우주를 다 돌 수 있다고 하는데 이는 일출, 정오, 일몰 같은 해의 이동 과정을 말한다. 힌두교의 3 대 신 중에서 비슈누는 생명의 유지와 보존을 담당하는 신이다. 참 조각 예술에 비슈누 상이 많지는 않지만 모두 미술적, 예술적 가치가 높은 작품들이다. 이 석판은 비슈누 신이 나가(Naga)뱀 등 위에 앉아 있는 모습을 형상화했다. 아래에 있는 9 마리 뱀의 몸통은 둥글게 조각했다. 비슈누 신의 주변에 모자를 쓴 13 마리의 뱀이 있는데 이것은 신을 감싸는 달무리를 표현한 것이다. 신의 손에는 네 가지 물건이 들려 있는데 이것은 각각 지식의 힘을 상징하는 막대기(kaudamoki), 태양 바퀴의 광선과 파괴-창조의 능력을 상징하는 바닥 없는 접시(Chankra), 생명의 기원을 표현하는 바다 조개로 만들어진 올리판트(Olifant:관악기), 연꽃(Padma) 혹은 둥그런 공(현재부러졌음)이다. 또한 이 물건들은 땅(막대기), 불(바닥 없는 접시), 바람(olifant:관악기), 물(연꽃 혹은 공)과 같이 우주를 구성하는 4 대 기본 요소를 상징하기도 한다.

3. 제사 받침대

짜끼에우, 광남 성, 7~8 세기, 사암, [BTC 95]



참파 사람들에게 제사 받침대는 신과 사원, 땅과 하늘을 연결하는 도구였다. 제사 받침대는 메인 탑 가운데에 놓여 있고, 제사 받침대 위에 보통 링가- 요니나 신의 석상을 놓는다. 제사 받침대마다 모양과 의미가 다 다르다. 짜끼에우 제사 받침대는 다음과 같이 구성되어 있다.

미선(My Son) 방

I. 미선 유적지

미선 유적지는 다낭에서 서남쪽으로 70km 정도 떨어진 광남(Quang Nam) 성 유이수옌(Duy Xuyen) 현 유이 푸(Duy Phu) 읍에 있다. 짜끼에우 수도에서 서쪽으로 20km 정도 떨어져 있다. 미선 유적지는 1999 년에 유네스코 세계문화유산으로 지정되었다.

참파 사람들은 9 세기(4C~13C) 동안 힌두 신(특히 시바 신과 참파 왕)을 모시기 위해 미선 유적지에 사원을 비롯한 70 개 이상의 건축물을 만들었다. 하지만 날씨와 전쟁으로 인해 많은 건축물이 파괴 되었고 현재는 20 개 정도의 사원만이 남아 있다. 비록 예전의 온전한 모습은 볼 수 없지만 이를 통해 참파 왕조의 예술, 건축, 문화, 역사적 가치가 대단히 높다는 것을 확인할 수 있다.

II. 대표 작품

1. 미선 제사 받침대 **E1** 미선 탑 **E1**, 광남 성, 7~8 세기, 사암 [BTC 6]

2. 브라흐마(Brahma) 조각

미선, 광남 성, 7~8 세기, 사암 [BTC 25]

3. 시바 신 (3.3)

7~8 세기, C1 탑, 미선, 광남

동즈엉 (DONG DUONG) 방

I. 동즈엉 유적지

동즈엉 유적지는 미선 유적지에서 남쪽으로 20km 정도 떨어진 평야 지역에 있다. 비문에 따르면 875 년에 참파의 왕 Indravarman II 관음보살 중 하나인 Lakshmindra Lokeshvara 보살을 모시기 위해 수도원과 사원을 짓는 공사를 진행하였다.

II. 대표 작품

1. 제사 받침대

동즈엉, 탕빙 현, 광남성. 9 세기 말-10 세기 초, 사암 [BTC 168]

2. Tara 보살상- (Laskmindra Lokeshvara)

동즈엉, 탕빙 현, 광남 성, 9 세말~10 세기초, 구리 [535/무게 103]

1978 년에 현지 사람들이 우연히 높이 1.15 미터의 구리로 만든 여신 상을 발견했다. 이 여신 상은 똑바로 서서 양쪽 손을 대칭으로 뻗고 있다. 오른쪽 손에는 연꽃을 들고 왼쪽 손에는 소라껍질을 들고 있다(현재 꺾였음).

광남(Quang Nam)방

I. 소개

현재의 광남성은 4~10 세기에 참파 왕조의 중요한 정치, 경제 중심지 중 하나였다. 현재 베트남 전국에서 참파 사원과 탑이 가장 많이 남아 있는 곳이다. 대표적인 유적지는 20 세기 초에 발굴된 짜끼에우 수도, 미선 유적지, 동 즈엉 사원이다. 이 곳에서 수집된 작품들은 현재 짜끼에우 방, 미선 방, 동 즈엉 방에 전시되고 있다.

II. 대표 작품

1. 제사 받침대

크엉 미(Khuong My), 광남(Quang Nam), 10 세기. 사암.[BTC 63]

2. Krisna

크엉 미(Khuong My), 광남(Quang Nam), 10 세기. 사암. [BTC 89]

THAP MAM 방

I. 소개

다낭 시에서 남쪽으로 약 300km 정도 떨어진 Vijaya (지금의 Binh Dinh 성)는 11~15 세기 참파 왕조 최후의 도시였다. 현재 Binh Dinh 에 남아 있는 참파 국가의 유적이 많다. 1934, 1935 년 Binh Dinh 성 Thap Mam 언덕에서 진행한 고고학 발굴 때 Jean Yves Claeys 연구가가 용, 코끼리- 사자, Garuda 조신, 상, 남신, 여신, 무희 석판 등 Thap Mam 양식의 대표적인 아름다운 작품을 많이 발견했다. 2 번째 단계에 제일 많이 발전했던 예술 양식이다. 그 후 참파 조각 예술은 점점 쇠퇴하였고, 18 세기까지 참파 왕조의 정치 변동으로 인해 사라졌다. 이 시기의 조각 예술을 통해 참파-중국-베트남, 참파-Khmer 간에 문화 교류가 있었다는 것을 알 수 있다. Binh Dinh 수집품으로는 14 개의 작품이 있다.

II. 대표 현물

1. 용

Thap Mau- Binh Dinh. 12 세기. 사암 [BTC 222]



용은 많은 동양 국가에서 왕조의 권력을 상징하는 것이다. 참파 조각의 용은 재미있게 표현되는데 많은 동물들의 조합으로 이루어져 있다. 머리는 Makara 물 괴물과도 같고 몸과 발은 사자, 꼬리는 악어 꼬리이다. 옆드린 용은 앞발을 앞으로 뻗고 뒷발을 위로 들고 있어서 아주 재미있는 모습이다. 목에 방울, 목걸이를 한 것은 생생하고 찬란한 모습을 보여 준다. 입을 크게 벌려서 옥을 문 모습을 통해 Ly-Tran 왕조의 예술 영향을 미쳤다는 것을 알 수 있다.

2. 브라흐마 신

Thap Mau-Binh Dinh. 11 세기 말. 사암. [BTC 235]

브라흐마 신은 창조와 지능의 신이라고도 불린다. 브라흐마 신은 보통 3 개의 얼굴로 표현된다 (4 번째 얼굴은 뒤에 있음).

BINH DINH-KONTUM 방

I. 소개

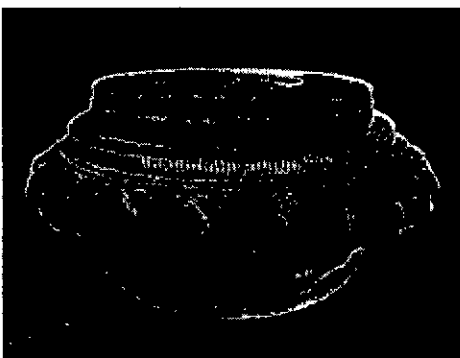
11 세기 초부터 15 세기 까지 참파의 정치 중심지는 Vijaya(현재 Binh Dinh 성)으로 옮겨졌다. 이 과정에서 참파 왕조는 사원과 탑을 많이 지었는데 주로 높은 언덕에 있다. 비록 현재 원래의 온전한 모습을 유지하지는 못하고 있지만 참파 사원과 탑을 연구하는데에 귀한 자료를 제공한다. 1934 년과 1935 년에 Thap Mam 유적지에서 발견된 작품들은 현재 Thap Mam 방에 전시되고 있다.

이외에 Son Trieu, Duong Long, Hung Thanh, Cha Ban, Thap Bac 등과 같은 Binh Dinh 성에 속한 유적지와 Kon Tum 성에서 수집된 작품들이 있다. 이 14 개의 작품들은 현재 Binh Dinh 방에 전시되고 있다.

II. 대표 작품

1. 제단

Binh Dinh. 12 세기. 사암. [BTC 198]

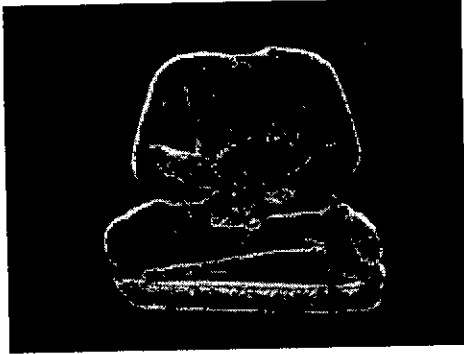


이 작품은 더 큰 제사 받침대의 일부분인 것 같다. 중간 도마 부분에 세련되게 조각된 23 개의 가슴이 있다. 각 가슴의 지름은 11cm 이다.

2. 불상

Binh Dinh. 12 세기. 사암. [BTC 194]

부처가 연꽃 받침대 위에서 아미타여래좌상을 하고 있는 모습을 표현했다. 머리 부분은 없어졌다. 왼 손을 오른 발 위에 놓고 명상 수인을 하듯 손을 펴고 있다. 오른 손 부분은



파손되었는데, 아마 손을 가슴 앞에 놓고 강연 수인을 하고 있었던 것 같다. 오른 어깨는 노출되었고 왼 어깨에는 주름이 있는 승복을 입고 있다.

이 불상은 Khmer 문화의 영향을 미쳤다는 것을 증명한다. Banh It 탐에서도 Khmer 예술을 대표하는 몇 개의 대승 불교 불상을 발견했다.

Phụ lục IV

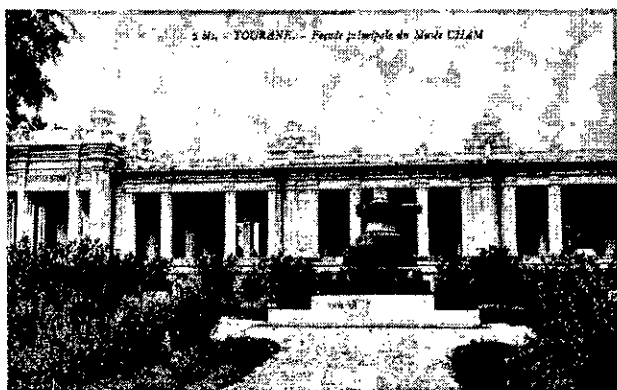


BẢO THUYẾT MINH BẢO TÀNG ĐIỀU KHẮC CHĂM TIẾNG TRUNG QUỐC

(Ban hành kèm theo Công văn số 2271/SDL-QLLH ngày 17/9/2018
của Sở Du lịch)

岘港占婆雕刻博物馆简介

岘港占婆雕刻博物馆，亦称古占婆博物馆，是全球展览与收藏越南中部古占婆文明独特石雕艺术的最大博物馆。岘港占婆雕刻博物馆始建于 1915 年，成建于 1919 年，是二十世纪初法国在东洋最早修建的博物馆之一。博物馆结合了占婆塔建筑风格（壁柱花纹）和法国二十世纪初建筑风格，赋予博物馆另类之美丽。如今，被称为东南亚建筑风格最独特的博物馆之一。



1919 年的博物馆于



1936 年的博物馆

目前博物馆收藏 2000 余文物，其中有 400 作品分成 12 套集锦。博物馆根据发掘占婆文物的区域进行摆放展览，分别为：茶侨、美山、潼阳、广平-广治-承天顺化展、岘港、广南、广义、塔闽、平定-昆嵩展示区和碑文展示区。二楼为沙黄-占婆瓷器和宁顺占婆文化专题区。博物馆内还提供艺术表演、教育活动及观光者服务的空间。

占婆雕刻为宗教雕刻艺术，占婆艺人从印度教和佛教神话故事创造出各种美丽、生动的雕刻作品。雕刻主题围绕着：大瓮、浮雕、灵物、摆件等。这些雕刻作品既有祭祀功能又有装饰功能。砂石是占婆雕刻主要材料，另外还有

铜、陶器、黄金等材料（占婆博物馆没有黄金文物）。博物馆目前收集的雕刻都是原本，源于如今的广平至平定一带。其中有三个国宝级文物以及无数达到造型艺术最高境界的杰作。博物馆的集锦代表了占婆雕刻艺术从第 5 世纪至 15 世纪，绵延 10 世纪的发展史。

茶侨展示区

I. 茶侨遗址

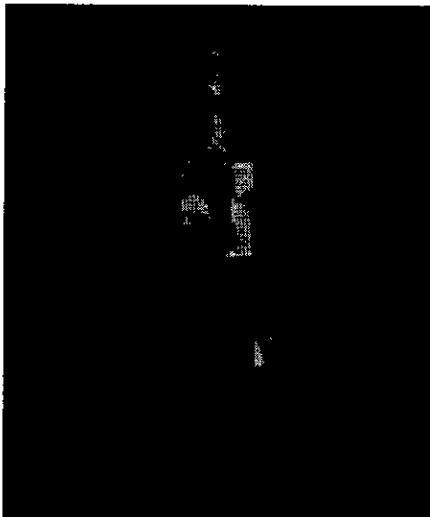
茶侨——Simhapura（狮子城），占婆王国的第一京都及重要政治中心，于第四世纪 Bhadravarman（拔陀罗拔摩王）开始修建。

茶侨遗址位于今广南省维川县维山镇，离岷港 50 公里以西南方向。茶侨展示区目前展览 37 个文物。

II. 代表文物

1. 林伽-约尼

茶侨，广南，10 世纪，砂石【BTC104】



崇敬林伽与约尼习俗起源于印度河流域居民。据印度教，湿婆神一开始呈现于男性生殖器形状的火柱。后来，人们把林伽与约尼当做湿婆来崇拜，认为林伽是阳性的象征、约尼是阴性的象征，意味着湿婆为双重性别之神。而林伽与约尼结合体则是湿婆的创造力量。

占婆的林伽有多种呈现及丰富形状。在上图作品中，林伽有三部分，代表印度教三大神，亦称三位一体：上面的圆柱形部分代表湿婆-毁灭之神，中间八角形部分代表毗湿奴-维护之神，下面的方块形雕刻象征梵天-创造之神。

2. 祭台

茶侨，广南，7-8 世纪，砂石【BTC 95】



对于占婆人，祭台是神灵和神塔、天和地连接之处。祭台设在主神塔的中心位置，祭台上面一般摆放林伽-约尼或神像。每个祭台有不同风格与意义。

美山展示区

I. 美山遗址

美山遗址在广南省维川县维富镇，离岘港约 70 公里以西南方向，离茶侨京都约 20 公里以西方向。此地于 1999 年被教科文组织列入世界文化遗产名录。

从 4 世纪至 13 世纪，占婆王国在美山已建成 70 余供奉印度神的神塔，尤其是湿婆神和占婆王。

II. 代表文物

1. 美山 E1 祭台

美山 E1 祭台，广南，7 至 8 世纪，砂石【BTC 6】

2. 湿婆神像 (3.3)：美山 C1 塔，广南，7 至 8 世纪

潼阳展示区

I. 潼阳遗址

潼阳位居美山大约 20 公里以南的平原，为占婆的佛教中心。据碑文，Indravarman II 王为了供奉 Lakshimindra Lokeshvara 菩萨（观世音菩萨的一种化身）。

II. 代表文物

1. 潼阳祭台 22.24：潼阳，升平，广南，9 世纪末 10 世纪初【BTC 168】

2.Tara 菩萨 (Laskmindra Lokeshvara)

潼阳, 升平, 广南, 9 世纪末 10 世纪初【535/KL103】

1978 年当地人偶然中发现了身高近 1 米 15 的铜制女神像。女神挺腰，双臂微扬。右手持莲花，左手持螺贝（已断裂）。

广南展示区

I.简介

广南省曾为占婆王国 4 至 10 世纪最重要的经济政治中心。此地是越南目前占婆神塔最多的地方。除了有名的茶侨京都，美山遗址和潼阳佛教院都有自己的展示区之外，还有：平安、旃坛、羌美、富兴、安富遗址等。这里的文物于 1975 年前后出土，现在占婆博物馆广南展示区展览。该集锦有 28 件，体现了占婆人在同地盘却具有丰富多彩的雕刻风格。

II.代表文物

1.祭台：羌美，广南，10 世纪，砂石【BTC 63】

2.Krisna

羌美，广南，10 世纪，砂石【BTC 89】

塔闽展示区

I.遗址介绍

位于岷港 300 公里以南方向，Vijaya（现平定省）11 至 15 世纪为占婆王国最后京城，至今很多占婆遗址还在此地。1934 至 1935 年在塔闽山的考古，Jean Yves Claeys 已发现很多独特石像，如：龙、大象-狮子、Garuda 神鹰，男神、女神浮雕等，是塔闽独特风格。此风格的鼎盛时期为第二阶段，之后占婆雕刻艺术逐渐萧条，直至 18 世纪占婆封建阶级的解散以及政治变故导致占婆雕刻基本消失。

此阶段的雕刻体现了占婆-大越王国-中国、占婆-高棉多文化之间的交流及影响。

II.代表文物

1.龙：塔闽，平定，12 世纪，砂石【BTC 222】

龙在东方国家为王权的象征。占婆雕刻的龙很可爱，是多种动物的结合。头像 Makara 水怪，身和脚像狮子，尾巴却像鳄鱼的。龙俯卧，前两脚自然摆放，后两脚却高抬，姿势非常可爱。脖子的摇铃让此作品更加生动、活跃。张大的嘴巴含着小玉是明显受到越南李-陈时代艺术的影响。

2.Brahma 梵天：塔闽，平定，12 世纪末，砂石【BTC 235】

梵天是创造之神，有时被看做智慧之神，常出现为三面佛浮雕（第四面佛藏在后面）。

平定-昆嵩展示区

I.简介

11 世纪初至 15 世纪，占婆的政治中心迁到 Vijaya（今平定省）。在此期间，占婆朝廷在丘陵修建很多殿塔。至今，这些神塔已不保留原始形状，但基本提供了研究占婆塔的珍贵材料。

博物馆除了平定塔闽专区，展示 1934 至 1935 在塔闽遗址找到的文物，平定其他区域，如：山朝、阳龙、兴管，茶盘，塔伯以及在昆嵩找到的文物在平定-昆嵩展示区展览。

II.代表文物

1.祭台：平定，12 世纪，砂石【BTC 198】

此作品有可能是某祭台的底座，中间部分由 23 只雕刻精美、直径 11 厘米的奶。

2.佛像：平定，12 世纪，砂石【BTC 194】



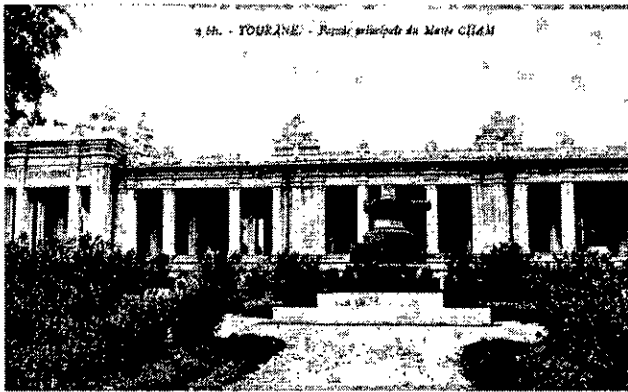
Phụ lục V

GIỚI THIỆU VỀ BẢO TÀNG ĐIÊU KHẮC CHĂM ĐÀ NẴNG

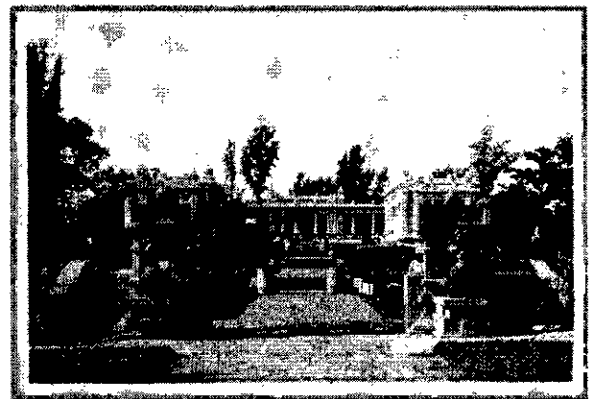
DU LỊCH

(Ban hành kèm theo Công văn số 2271/SDL-QLLH ngày 17/9/2018 của Sở Du lịch)

Bảo tàng điêu khắc Chăm Đà Nẵng là một trong những bảo tàng được người Pháp xây dựng đầu tiên tại Việt Nam vào năm 1915. Kiến trúc toà nhà là sự kết hợp hài hoà từ vài nét đặc trưng của đền tháp Chăm (những đường gờ chạy quanh chân tường và các cột trụ, kiểu mái nhà) và kiến trúc Pháp vào đầu thế kỷ XX. Đã mang lại cho Bảo tàng Chăm một nét đẹp riêng so với các kiến trúc cùng thời. Ngày nay, nó được đánh giá là một trong những bảo tàng có kiến trúc độc đáo nhất Đông Nam Á .



Bảo tàng năm 1919



Bảo tàng năm 1936

Đến với Bảo tàng, du khách có cơ hội chiêm ngưỡng hơn 400 hiện vật trong đó có các bảo vật quốc gia cùng nhiều tác phẩm đạt đến đỉnh cao của nghệ thuật điêu khắc Champa từ khoảng thế kỷ V đến XV, được thể hiện qua nhiều chất liệu như sa thạch, đất nung, kim loại. Các hiện vật với chủ đề về những vị thần Ấn độ giáo và Phật giáo, các biểu tượng phồn thực, các con vật linh và các loại hình trang trí kiến trúc....

Các tác phẩm điêu khắc được phân thành 12 bộ sưu tập tương ứng với các khu vực địa lý nơi bộ sưu tập được phát hiện đó là: Trà Kiệu, Mỹ Sơn, Đồng Dương, Quảng Bình - Quảng Trị - Thừa Thiên Huế, Đà Nẵng, Quảng Nam, Quảng Ngãi, Tháp Mẫm, Bình Định – Kon Tum và Văn khắc Chăm. Tầng hai là khu vực trưng bày chuyên đề về Gốm Sa Huỳnh – Champa và Văn hoá Chăm Ninh Thuận. Bảo tàng còn

có không gian dành cho biểu diễn nghệ thuật, hoạt động giáo dục và khu dịch vụ ở sân vườn.

Bảo tàng Điêu khắc Chăm Đà Nẵng, một trong những Bảo tàng hạng I tại Việt Nam, với các tác phẩm điêu khắc đặc sắc được trưng bày một cách hài hoà, khoa học theo chuẩn Bảo tàng hiện đại chắc chắn sẽ mang lại cho du khách những trải nghiệm mới mẻ, thú vị trên hành trình tìm hiểu về con người, lịch sử, văn hoá của vùng đất miền Trung – Tây Nguyên.

PHÒNG TRÀ KIỆU

I. Di tích Trà Kiệu

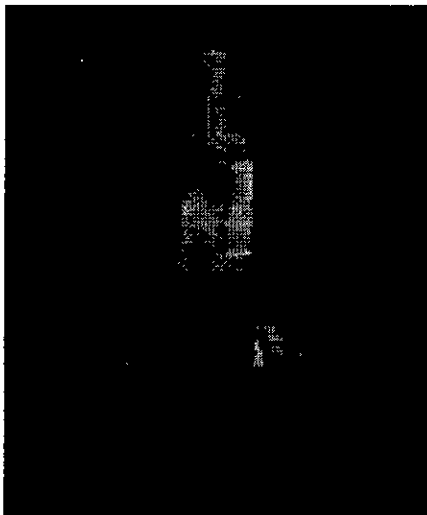
Trà Kiệu, Simhapura (thành phố Su từ), là kinh đô đầu tiên và là trung tâm chính trị quan trọng của vương quốc Chăm trong nhiều thế kỷ, được xây dựng vào cuối thế kỷ 4 dưới triều vua Bhadravarman.

Di tích Trà Kiệu nay thuộc xã Duy Sơn, huyện Duy Xuyên, tỉnh Quảng Nam, cách thành phố Đà Nẵng khoảng 50 km về phía Tây – Nam. Hiện nay phòng Trà Kiệu trưng bày 37 hiện vật.

II. Hiện vật tiêu biểu

1. Linga – Yoni

Trà Kiệu, Quảng Nam, Thế kỷ X, Sa thạch, [BTC 104]



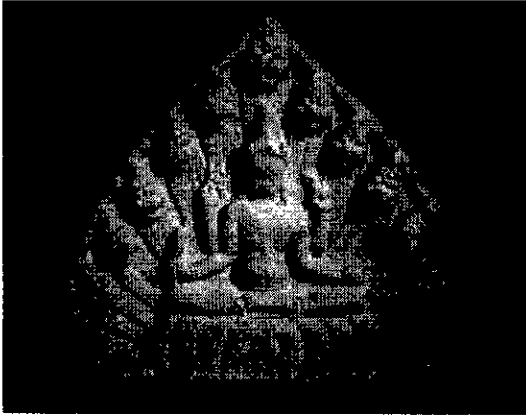
Tục thờ Linga và Yoni có nguồn gốc từ các tộc người ở lưu vực sông Ấn. “*Tín ngưỡng của họ gắn liền với thần thoại về thần Mẹ và sự thờ cúng âm lực, coi âm vật của đàn bà là nguồn gốc của mọi sự sáng tạo. Bên cạnh thần Mẹ còn có thần*

Nam, biểu hiện bằng phiến đá hình dương vật” (Theo Will Durant). Theo Ấn Độ giáo thì thần Siva xuất hiện đầu tiên dưới dạng một cột lửa hình dương vật. Sau này người ta đã biểu tượng hoá Linga và Yoni để thờ thần Siva, coi Linga là biểu hiện của đặc tính dương, Yoni là biểu hiện âm tính của thần (Sakti), nghĩa là Siva được xem là thần lưỡng thể. Dạng Linga kết hợp với Yoni được xem là biểu hiện cho sự sáng tạo của thần Siva.

Linga ở Chăm có nhiều loại hình và kiểu dáng khác nhau. Ở tác phẩm này, Linga có ba phần, tượng trưng cho ba vị thần tối cao của Ấn độ giáo được gọi là Tam vị nhất thể: Phần trên là khối hình trụ tròn tượng trưng cho thần Siva – thần huỷ diệt, phần giữa là khối bát giác tượng trưng cho thần Visnu – thần bảo tồn, phần cuối cùng là khối vuông tượng trưng cho thần Brahma – thần sáng tạo. Một số linga có chạm khắc hình khuôn mặt thần Shiva bên trên phần hình trụ tròn, những linga ở dạng này được gọi là Mukhalinga. Một số linga khác được chạm khắc hình ngọn lửa hay búi tóc bên trên phần hình trụ tròn giống như tác phẩm này, được gọi là Jatalinga. Đây là một trong những loại hình Linga khá phổ biến trong nghệ thuật điêu khắc Chăm.

2. Visnu

Trà Kiệu, Quảng Nam, Thế kỷ X, Sa thạch, [BTC 142]



Theo thần thoại Ấn độ, Visnu là vị thần mặt trời, đã từng đi qua vũ trụ chỉ bằng ba sãi chân tượng trưng cho ba giai đoạn của mặt trời: bình minh, giữa trưa và hoàng hôn. Trong ba vị thần tối cao của Hindu, Visnu có chức năng duy trì và bảo tồn sự sống. Trong điêu khắc Chăm, tượng Visnu không nhiều nhưng đều là những tác phẩm mang tính nghệ thuật và thẩm

mĩ cao. Bức phù điêu này thể hiện Visnu đang ngồi trên lưng rắn Naga, thân rắn cuộn thành 9 khoanh như một đế vững chãi, chung quanh thân là 13 thân rắn vươn lên với 13 cái đầu rắn có đội mũ trùm đầu tạo thành một cái tán che cho thân. Bốn tay của thần cầm những vật biểu trưng, đó là: Chiếc gậy Kaudamoki biểu thị sức mạnh của trí thức, đĩa không đáy Chankra tượng trưng cho bánh xe mặt trời với các tia sáng và quyền năng sáng tạo – hủy diệt, chiếc tù và bằng ốc biển Sankha tượng trưng cho nguồn gốc sự sống và đóa hoa sen Padma hay quả cầu tròn (nay đã gãy). Ngoài ra bốn vật này còn tượng trưng cho bốn yếu tố đầu tiên cấu tạo nên vũ trụ: đất (chiếc gậy), lửa (đĩa không đáy), gió (tù và) và nước (búp sen).

3. Đài thờ

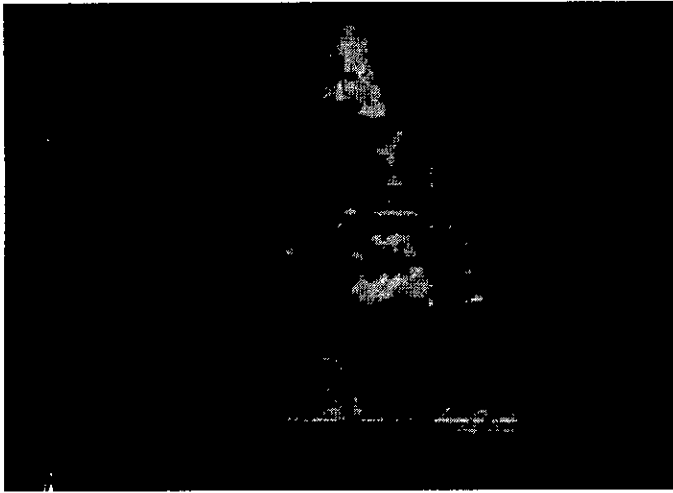
Trà Kiệu, Quảng Nam, Thế kỷ 7 – 8 (?), Sa thạch, [BTC 95]

Đối với người Chăm, đài thờ là nơi nối liền thần linh và đền tháp, nối trời và đất. Đài thờ được đặt ở trung tâm ngôi tháp chính, bên trên đài thờ thường đặt Linga - Yoni hoặc tượng thờ liên quan đến vị thần được dâng cúng ngôi tháp. Mỗi đài thờ thể hiện một phong cách, ý nghĩa khác nhau.

Đài thờ Trà Kiệu gồm có các bộ phận sau: Phía trên là một Linga, ở giữa là bệ Yoni gồm 2 thớt tròn được trang trí những cánh hoa sen cách điệu đối xứng nhau, phía dưới là một chiếc bệ vuông. Bốn mặt quanh khối vuông được chạm trổ nhiều người. Mặt A và B mỗi mặt có 16 nhân vật, mặt C có 18 nhân vật, mặt D có 11 nhân vật. Bốn góc đài thờ có bốn chú sư tử đưa hai chân trước lên đỡ bệ thờ. Ở giữa hai thớt tròn Yoni, trước kia có một thớt tròn chạm trổ hàng vú phụ nữ xung quanh nay đã thất lạc.

Đài thờ Trà Kiệu được đánh giá là một trong những kiệt tác điêu khắc và là một trong ba Bảo vật quốc gia của bảo tàng.

Ngay sau khi được phát hiện, đài thờ Trà Kiệu đã thu hút nhiều nhà nghiên cứu tìm đến giải mã nội dung câu chuyện của các nhân vật quanh đài thờ và đoán định niên đại của nó.



Theo Jean Przyluski, bốn cảnh xung quanh đài thờ kể về truyền thuyết hình thành nước Phù Nam.

Theo George Coedès, nội dung đài thờ nói về truyền thuyết thần Krisna chữa bệnh cho người gù tên là Trivaka và chuyện Krisna kéo gãy cung thần Kamsa.

Sau này, nhà nghiên cứu Trần Kỳ Phương cho rằng 4 cảnh chạm quanh đài thờ là những trích đoạn trong trường ca Ramayana. Theo trường ca Ramayana, vua Yanak ở kinh thành Videha lập hoàng hậu đã lâu nhưng không có con. Truyền thuyết kể rằng trong một buổi lễ cày đầu năm, khi vua Yanak mở đường cày đầu tiên, từ trong luống cày xuất hiện một bé gái sơ sinh, đó là đứa con mà Mẹ đất đã ban cho nhà vua, vua Yanak đã đặt tên cho đứa bé là Sita. Khi Sita trưởng thành, vua Yanak kén rể với điều kiện ai giương được cây cung Kamsa của thần Bão tố Rudra thì sẽ được cưới công chúa Sita. Nhiều vương tôn công tử đến thử sức nhưng chưa ai kéo được sợi dây cung. Cuối cùng hoàng tử Rama không chỉ giương được cung mà còn kéo gãy cung. Sau đó hoàng tử Rama được vua Yanak gả công chúa Sita.

Bốn mặt trên đài thờ được xác định như sau: mặt D là mặt hướng ra sân, vòng qua bên trái mặt D là mặt A, tiếp đến là mặt B và C. Diễn biến trích đoạn đi từ mặt A đến mặt D (theo chiều kim đồng hồ): Mặt A là cảnh hoàng tử Rama kéo gãy cung thần Kamsa của thần Rudra, mặt B thể hiện cảnh Rama và đoàn tùy tùng dâng lễ vật dâng lên vua Yanak, mặt C miêu tả cảnh rước dâu và mặt D là những Apsara múa chúc mừng đám cưới của hoàng tử Rama và công chúa Sita.

PHÒNG MỸ SON

I. Di tích Mỹ Sơn

Khu di tích Mỹ Sơn hiện nay thuộc xã Duy Phú, huyện Duy Xuyên, tỉnh Quảng Nam, cách thành phố Đà Nẵng khoảng 70km về phía tây nam, cách kinh đô Trà Kiệu

khoảng 20km về phía tây. Mỹ Sơn được Unesco xếp vào danh mục di sản văn hoá thế giới vào năm 1999.

Trong 9 thế kỷ (từ thế kỷ 4 đến thế kỷ 13), vương quốc Chăm đã xây dựng hơn 70 công trình kiến trúc đền tháp tại Mỹ Sơn để thờ các vị thần Hindu, đặc biệt là thần Siva và các vua Chăm. Do sự khắc nghiệt của thiên nhiên và chiến tranh, nhiều công trình kiến trúc đã bị tổn hại và tàn phá. Hiện nay chỉ còn lại khoảng 20 công trình đền tháp không nguyên vẹn, nhưng chứa đựng những giá trị to lớn về lịch sử, văn hóa, kiến trúc và nghệ thuật được tạo lập trong một thời gian dài của cư dân Chăm cổ.

Bộ sưu tập Mỹ Sơn đang được trưng bày gồm 16 hiện vật, có niên đại khoảng từ thế kỷ 7 – 8 đến thế kỷ 10 – 11, gồm nhiều phong cách nghệ thuật khác nhau và nhiều hiện vật trong đó được đánh giá là những tuyệt tác của nghệ thuật điêu khắc Chăm.

II. Hiện vật tiêu biểu

1. Đài thờ Mỹ Sơn E1

Tháp Mỹ Sơn E1, Quảng Nam, Thế kỷ VII – VIII, Sa thạch, [BTC 6]



Đài thờ gồm 16 khối đá (hiện nay chỉ còn 14 khối, 2 khối đã bị mất từ sau khi khai quật). Bên trên đài thờ đặt một cặp Linga – Yoni bằng sa thạch đã bị thất lạc. Đây là

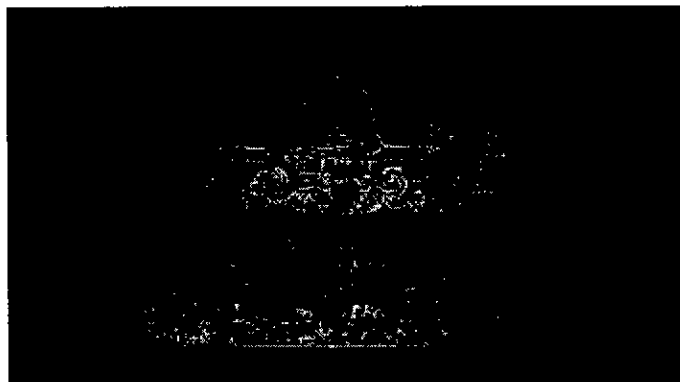
đài thờ duy nhất được tìm thấy hiện nay mô phỏng các chi tiết trang trí kiến trúc của một ngôi tháp như: các bậc cấp, vòm cửa, trụ cửa, động vật, hoa lá. Đặc biệt hình ảnh các tu sĩ Ấn giáo đang tu luyện trong rừng, sống hoà mình cùng thiên nhiên và muôn thú. Phía trước bậc tam cấp được trang trí hình ảnh sáu vũ công đang trình diễn điệu múa dâng khăn lên thần linh. Theo thần thoại Ấn Độ, núi Meru là nơi ở của các vị thần linh và thần Siva ngự trị trên đỉnh núi. Đài thờ Mỹ Sơn E1 là hình ảnh của ngọn núi Meru và Linga-Yoni (nay đã mất) thờ cúng bên trên đài thờ là biểu tượng của thần Siva.

Đường viền quanh đài thờ Mỹ Sơn trang trí hình thoi xen lẫn giữa những đóa hoa bốn cánh. Kiểu trang trí này cũng xuất hiện trên một số tác phẩm điêu khắc của nghệ thuật Môn – Dvaravati ở Thái Lan vào thế kỷ 7 – 8.

Đài thờ này được công nhận là Bảo vật quốc gia năm 2012.

2. Đản sinh Brahma

Mỹ Sơn, Quảng Nam, Thế kỷ VII – VIII, Sa thạch, [BTC 25]





Đây là bức chạm khắc trang trí trên vòm cửa của tháp Mỹ Sơn E1, được đưa về bảo tàng năm 1935. Nội dung bức chạm mô tả truyền thuyết về sự hình thành vũ trụ của người Ấn Độ cổ xưa. Chuyện kể rằng, vào thời trời đất còn hỗn mang, thần Visnu nằm trên biển vũ trụ mệnh mệnh đen tối, được nâng đỡ bởi rắn thần Shesha 7 đầu, tay phải thần đỡ dưới đầu, tay trái giữ chặt cuống sen mọc ra từ rốn, trên đài sen thần Brahma ra đời trong tư thế thiền định và sau đó thần Brahma sáng tạo ra thế giới.

Phía

chân thần Visnu là hình ảnh một vị đạo sĩ đang chúc phúc cho cho cuộc đản sinh. Trong nghệ thuật điêu khắc Ấn Độ, ở vị trí này thường là hình ảnh của nữ thần Laksmi – vợ của Visnu. Hai đầu bức phù điêu là hai chim thần Garuda mình người chân chim, hình tượng Garuda này rất phổ biến trong nghệ thuật Môn – Dvaravati ở Thái Lan. Hiện phòng Quảng Ngãi cũng đang trưng bày một tác phẩm cùng chủ đề (kí hiệu [BTC 164])

3. Thần Siva (3.3)

Thế kỷ VII – VIII, tháp C1, Mỹ Sơn, Quảng Nam

Khi tìm thấy tại tháp Mỹ Sơn C1 năm 1903 tác phẩm không còn nguyên vẹn, đầu, hai cánh tay đưa ra phía trước và đôi chân từ đầu gối trở xuống bị gãy, hiện tại tượng đã được gắn kết lại bằng chất liệu xi-măng. Đây là tác phẩm có nhiều luồng ý kiến khác nhau. Theo Henri Parmentier đây là hình ảnh khất thực của thần Siva do ông căn cứ vào hình dáng, trang phục và đặc biệt là hai cánh tay đưa ra phía trước của bức tượng. Tuy nhiên, Champa có tục thờ Thần-Vua, phải chăng đây là chân dung thần vua xuất hiện cuối thế kỷ thứ 8 đầu thế kỷ 9, là loại tác phẩm rất hiếm trong nghệ thuật điêu khắc Chăm. Vào đầu thế kỷ 20, các nhà khảo cổ Pháp đã tìm thấy bộ đồ trang sức trong tháp Mỹ Sơn C7 gần bên tháp C1 nơi đặt bức tượng. Bộ trang sức bằng vàng này cân nặng 1,5kg, bộ trang sức này có thể sử dụng trang điểm cho thần khi tế lễ, đồ trang sức thường đeo vào tai, cổ, ngực và hai cánh tay, (tai bức tượng có đục lỗ chi tiết này không xuất hiện trong các tác phẩm khác). Nghi thức này hiện nay vẫn diễn ra trong lễ tắm tượng và mặt trang phục cho tượng ở Tháp Bà Nha Trang và Tháp Pokrongarai tỉnh Ninh Thuận. Hiện nay ở khu di tích Mỹ Sơn cũng trưng bày một tác phẩm cùng thể loại.

PHÒNG ĐỒNG DƯƠNG

I. Di tích Đồng Dương

Đồng Dương là trung tâm Phật Giáo của Chămpa nằm ở vùng đồng bằng cách thung lũng Mỹ Sơn khoảng 20km về phía Nam. Theo văn bia, vào năm 875 vua Indravarman II đã cho xây dựng một công trình gồm tu viện và đền tháp để thờ Bồ tát Lakshmindra Lokeshvara - một dạng của Bồ tát Quan thế âm. Các kiến trúc được bao bọc bởi vòng thành hình chữ nhật nối tiếp nhau theo trục Đông – Tây, mỗi vòng thành có một tháp cổng mở về hướng đông, hai bên cổng có các tượng thần Hộ Pháp canh giữ. Các tác phẩm điêu khắc Phật Giáo tại Đồng Dương cho thấy sự phát triển của Phật Giáo Đại Thừa tại Chămpa. Mặc dù có một số nét ảnh hưởng từ Trung Hoa, Ấn Độ và các nước lân cận, kiến trúc và điêu khắc ở Đồng Dương vẫn mang đậm yếu tố bản địa đã tạo nên một phong cách độc đáo giàu ấn tượng trong nghệ thuật Chăm. Khu di tích này được Henri Parmentier và Charles Carpeaux nghiên cứu và khai quật vào mùa thu năm 1902. Đến nay di tích Đồng Dương hầu như đã bị hủy hoại hoàn toàn bởi thời gian và chiến tranh nhưng những hiện vật trưng bày ở đây cho ta hình dung được phần nào sự nguy nga, tráng lệ của khu đền tháp và Phật viện này.

II. Hiện vật tiêu biểu

1. Đài thờ Đồng Dương 22.24

Đồng Dương, Thăng Bình, Quảng Nam. Cuối IX – đầu X, Sa thạch. [BTC 168]

Đây là đài thờ được tìm thấy tại khu tháp chính phía tây nơi được cho là thờ Bồ tát Lakshmindra Lokeshvara - vị thần chủ của Phật viện Đồng Dương. Bệ thờ cấu thành 3 phần: 1. Ấn thờ hay còn gọi là hậu bộ gồm các hình gắn mặt vào tường phía tây. 2. Chiếc bệ thờ lớn được trang trí 30 panô chạm khắc diễn kể. Ba cầu thang ở phía bắc, đông và nam dẫn lên tầng nền có các chân đế của nhóm tượng nay đã bị mất. 3. Chiếc bệ thờ nhỏ ở chính giữa trên cùng có bốn cầu thang ở bốn mặt chiếm vị trí trung tâm được trang trí rất phong phú bằng kiểu hoa lá cuộn.

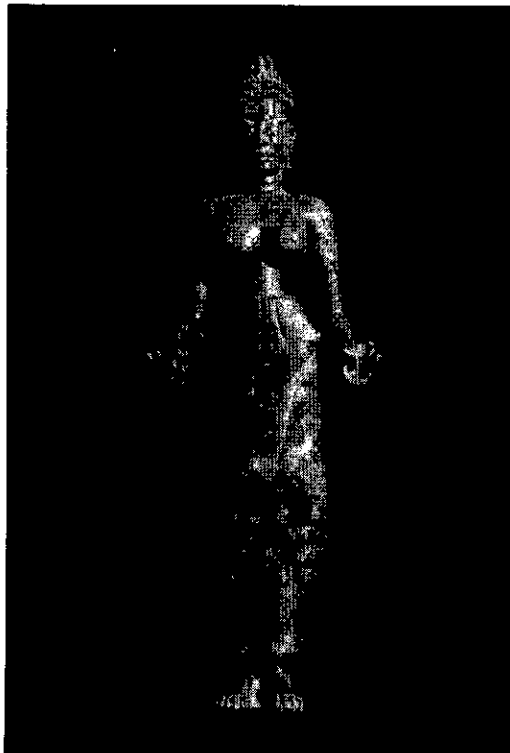
30 khung hình chạm nổi ở phần 2 của đài thờ thể hiện các cảnh khác nhau, trong đó một số bức chạm có nội dung liên quan đến cuộc đời đức Phật mà Henri Parmentier đã đọc được như sau: cảnh hoàng hậu Maya ở vườn Lumbini trong lúc hạ sinh Bodhisattva, cảnh cuộc thi bắn cung giữa Bodhisttva và những người đến cầu hôn người đẹp Gopa, cảnh đức Phật xuống tóc và trao đổi y phục với người đi săn, cảnh người hầu Chankada và con ngựa Kauthaka mang đồ trang sức của đức Phật trở về,

cánh đạo quân Mara và các cô con gái Mara đang quấy phá việc tu hành của Đức Phật. Ngày nay cũng có những nhà nghiên cứu đưa ra những gợi ý mới về các khung hình chạm nổi này nhưng bảo tàng vẫn cần nghiên cứu sâu hơn nữa về đài thờ này trước khi mang thông tin đến với khách tham quan.

2. Bồ tát Tara – (Laskmindra Lokeshvara)

Đồng Dương, Thăng Bình, Quảng Nam. Cuối IX – đầu X. Đồng. [535/KL103]

Năm 1978 người dân tại địa phương đã tình cờ tìm thấy một pho tượng nữ thần bằng đồng cao gần 1,15m. Tượng nữ thần đứng thẳng, hai tay cùng đưa cân xứng về phía trước. Tay phải cầm đóa hoa sen, tay trái cầm vỏ ốc (đã bị gãy). Toàn bộ phần cơ thể phía trên được phô trần với bộ ngực căng đầy, cổ cao ba ngón. Y phục là một chiếc



váy quần(sarông) có những đường nếp dọc, bó sát mình và buông dài đến chân. Khuôn mặt vuông vức, nghiêm nghị, đôi lông mày to, cong, giao nhau, mũi to, môi dày cho thấy sự gần gũi với các bức tượng bằng đá thuộc phong cách Đồng Dương. Tóc của nữ thần được vấn lên thành búi cao có mang hình Phật A Di Đà. Dựa trên những đặc trưng phong cách và các dấu hiệu biểu tượng của hoa sen cầm tay, hình

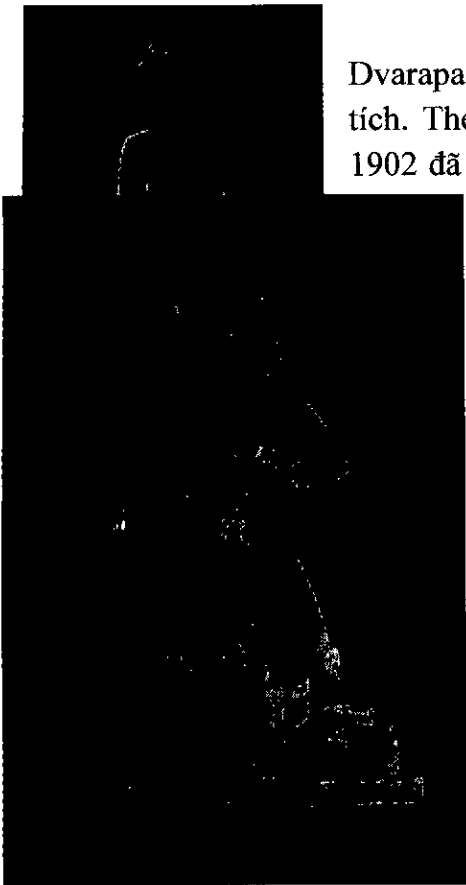
Phật A Di Đà trên tóc, nhiều nhà nghiên cứu đã sớm liên tưởng bức tượng này đến vị thần chủ Laskmindra Lokeshvara được

đề cập đến trong văn bia tìm thấy tại Đồng

Dương. Tên gọi Tara là tên gọi mà nhà nghiên cứu Jean Boisselier đã gợi ý sau 5 năm tìm ra tác phẩm và cách gọi tên này vẫn còn gây nên ít nhiều sự băn khoăn, trao đổi giữa các nhà nghiên cứu. Tác phẩm này là một trong những tượng Tara bằng đồng quan trọng nhất của nghệ thuật điêu khắc Đông Nam Á

3. Hộ pháp (Dvarapala) (9.11) và (9.12)

Thế kỷ IX, Đồng Dương



Dvarapala là thần gác cửa, được tìm thấy tại nhóm giữa của khu di tích. Theo khảo tả của Henriparmentier, trong đợt khai quật năm 1902 đã tìm thấy 04 pho Dvarapala khá lớn, cao khoảng 2m, hiện tại bảo tàng đang trưng bày 02 tượng trong 04 tượng đó. Thần đứng trên lưng con trâu, (tượng cùng thể loại kể bên con vật khó nhận dạng được) tư thế trông dữ tợn, chân khuỳnh thân hơi ngã ra trước, tay trái bắt ấn trước ngực, tay phải vung cao một thanh đoản kiếm, con trâu nằm bẹp xuống đất, người chiến binh thoát ra từ miệng trâu tay vung một lưỡi gươm ngắn và nắp sau tấm khiên. Hình dáng và động tác của dvarapala Đồng Dương khá xa lạ với truyền thống điêu khắc ở vùng Đông Nam Á mà có sự ảnh hưởng nghệ thuật điêu khắc Trung Quốc đương thời. Về mặt kỹ thuật, đây là những tượng tròn đẹp nhất, độc đáo nhất thuộc phong cách Đồng Dương và tượng có kích thước lớn nhất trong nghệ thuật điêu khắc Champa.

PHÒNG QUẢNG BÌNH – QUẢNG TRỊ – THỪA THIÊN HUẾ

I. Giới thiệu di tích

Các tỉnh Quảng Bình - Quảng Trị - Thừa Thiên Huế nằm về phía Bắc đèo Hải Vân, là vùng cực Bắc của Vương quốc Champa xưa. Nội dung các văn bia Chăm phát hiện tại khu vực này có niên đại từ thế kỷ 6 đến thế kỷ 10, cho thấy cư dân Chăm cổ đã xây dựng nhiều đền tháp và công trình kiến trúc để thờ các vị thần Hindu và Phật giáo.

Hiện nay các công trình kiến trúc, đền tháp, thành lũy xưa chỉ còn lại một vài phế tích. Năm 2001, người ta đã phát hiện một ngôi tháp nhỏ bị vùi trong cát sát biển tại thôn Mỹ Khánh, xã Phú Diên, huyện Phú Vang, tỉnh Thừa Thiên Huế.

18 hiện vật đang trưng bày tại phòng Quảng Bình - Quảng Trị - Thừa Thiên Huế được thu thập trước năm 1940 từ các di tích Đại Hữu, Mỹ Đức (Quảng Bình), Nam Giáp, Đa Nghi, Hà Trung (Quảng Trị) và một số hiện vật sưu tầm ở Cồn Hên (Thừa Thiên Huế).

II. Hiện vật tiêu biểu

1. Bồ Tát

Đại Hữu - Quảng Bình. IX-X. Sa thạch. [BTC 188]

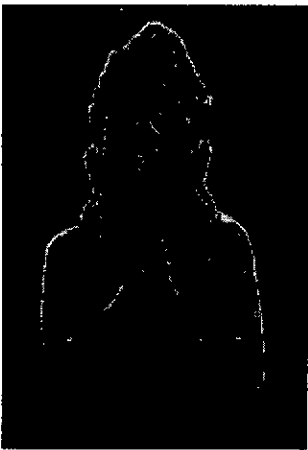
Bồ tát được nhận dạng qua hình ảnh Phật A Di Đà trên búi tóc. Ngài đứng trên đế vuông, hai tay đưa ra phía trước nắm lấy đầu mút của hai cột trụ. Thân mình toát lên

vẻ đẹp của một phụ nữ Chăm với bộ ngực căng tròn, cổ có ba ngấn và một ngấn sâu dưới ngực. Khuôn mặt mang các đặc điểm tiêu biểu của phong cách Đồng Dương như đường lông mày nổi nổi liền nhau, cánh mũi rộng, môi dày, cằm ngấn, trán hẹp. Tượng bị vỡ phần bụng và phần chân. Hiện đã được phục chế gắn lại.

2. Nhóm Vũ nữ thiên tiên

Đa Nghi - Quảng Trị. X-XI. Sa thạch. [BTC 51], [BTC 53], [BTC 54], [BTC 58], [BTC 59], [BTC 61]

Nhóm sáu pho tượng vũ nữ thiên tiên dạng bán thân được tìm thấy tại Đa Nghi năm 1916. Các tượng khác nhau về kích thước và nét biểu cảm trên khuôn mặt. Về công năng, có thể các tượng này dùng để trang trí các góc mái tháp. Vũ nữ chấp tay trước ngực, cầm một nụ sen chớm nở, khuôn mặt ngẩng lên thành kính, hiền từ, miệng như



đang mỉm cười nhẹ nhàng. Các vũ nữ thiên tiên còn gọi là Apsara, được sinh ra từ cuộc khuấy biển sữa vũ trụ, là vợ của các vua Gandharvas – những nhạc công trên thiên đường của thượng đế Indra.

PHÒNG ĐÀ NẴNG

I. Giới thiệu chung

Bộ sưu tập đầu tiên của Bảo tàng Chăm từ đầu thế kỷ 20 đã có những hiện vật thu thập từ các di tích Champa tại Đà Nẵng. Các hiện vật này được đưa về từ Phong Lệ, Quá Giáng (huyện Hoà Vang), Xuân Dương (phường Hoà hiệp Nam, quận Liên Chiểu). Trong những năm gần đây, nhiều cuộc khai quật khảo cổ và sưu tầm được tiến hành đã phát hiện thêm nhiều hiện vật cũng như cung cấp thêm nhiều thông tin giá trị về cấu trúc nền móng các tháp Chăm tại thành phố Đà Nẵng.

Di tích Chăm ở Đà Nẵng hiện nay chỉ là những dấu vết đồ nát, chủ yếu là nền móng và một số ít hiện vật rải rác hoặc tái sử dụng trong công trình kiến trúc của các thời kỳ sau. Tuy vậy, các dấu vết còn lại cũng cho thấy sự phân bố khá dày đặc các công trình kiến trúc, đền tháp quan trọng của Champa tại vùng đất này.

19 hiện vật hiện trưng bày tại Phòng Đà Nẵng được đưa về từ các di tích An Sơn, Khuê Trung, Quá Giáng và hai di chỉ khảo cổ là Phong Lệ và Cẩm Mít. Những hiện vật này có niên đại khoảng thế kỷ 8 – 13. Trong đó, có các hiện vật được đánh giá là có giá trị nghệ thuật cao, được giới thiệu tại nhiều cuộc trưng bày quốc tế như phù

điều Siva múa ký hiệu [BTC 84], được trưng bày tại bảo tàng Guimet (Pháp) năm 2005.

II. Hiện vật tiêu biểu

Siva múa

Phong Lệ - Cẩm Lệ - Đà Nẵng. X. Sa thạch. [BTC 84]

Tác phẩm thể hiện Siva trong hình thức Nataraja (vua khiêu vũ).

, Thần Siva là Nataraja sẽ thực hiện các vũ điệu thần thánh của mình để hủy diệt vũ trụ cũ không còn sức sống, chuẩn bị cho quá trình sáng tạo ra vũ trụ mới. Hai hình thức phổ biến của khiêu vũ Nataraja là Tandava - điệu nhảy dữ dội, bạo lực kết hợp với hủy diệt và Laysya - khiêu vũ nhẹ nhàng, gắn với tái sinh, sáng tạo. Laysya được thực hiện sau Tandava, với sự đáp ứng của người phối ngẫu là Nữ thần Parvati. Thực chất, Tandava và Laysya là hai mặt bản chất của Siva - phá hủy để tái sinh và sáng tạo.

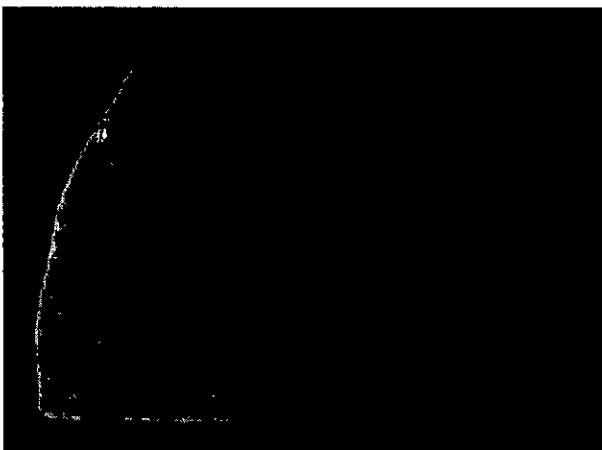
Hình tượng Siva Nataraja đang thực hiện điệu múa Tandava trong điêu khắc đá Champa được thể hiện trong tư thế hình thể hình chữ S rất mềm mại, uyển chuyển. Bên dưới có sáu người rắn Naga, xuất hiện từ đại dương, chấp tay chiêm ngưỡng điệu múa thiêng của Siva; và một ban nhạc gồm hai ca sĩ và hai nhạc công. Một nhạc công

sử dụng đàn thụ cầm (harp), còn người kia chơi một bộ trống gồm ba cái trông giống trống Gineng của người Chăm ngày nay.

PHÒNG QUẢNG NAM

I. Giới thiệu chung

Tỉnh Quảng Nam ngày nay từng là một trong những trung tâm kinh tế, chính trị quan trọng của vương quốc Champa từ thế kỷ 4 đến thế kỷ 10. Nơi này hiện tồn tại nhiều đền tháp Chăm nhất ở Việt Nam. Ngoài các di tích nổi tiếng như: kinh đô Trà Kiệu, trung tâm đền tháp Mỹ Sơn và Phật viện Đồng Dương đã được khai quật vào những năm đầu thế kỷ 20. Hiện vật thu thập được tại các di tích này hiện đang trưng bày tại các phòng Trà Kiệu, Mỹ Sơn và Đồng Dương. Dấu ấn của nền văn hoá Champa còn lưu lại trên đất Quảng Nam rất nhiều như: di tích Bằng An, Chiên Đàn, Khương Mỹ và các phế tích Phú Hưng, An Phú...



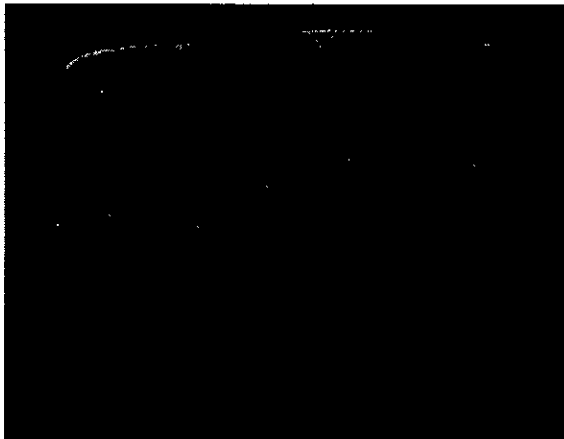
Số hiện vật được tìm thấy tại các khu di tích này trước và sau năm 1975, hiện nay đang được trưng bày tại phòng Quảng Nam. Bộ sưu tập gồm 28 hiện vật thể hiện bức tranh đa dạng về nghệ thuật điêu khắc Chăm với nhiều phong cách nghệ thuật khác nhau, tại một địa bàn của người Chăm cổ.

II. Hiện vật tiêu biểu

1. Đài thờ

Khương Mỹ - Quảng Nam.X. Sa thạch. [BTC 63]

Nội dung đài thờ là một chủ đề hiếm gặp trong nghệ thuật điêu khắc Chăm. Đài thờ hình vuông thể hiện hai cỗ xe ngựa ở hai mặt, hai mặt kia là hình hoa sen và rùa. Người điều khiển xe ngựa mặc một chiếc sampot theo phong cách Trà Kiệu, nhưng bộ ria rậm là đặc điểm bảo lưu từ phong cách Đồng Dương.



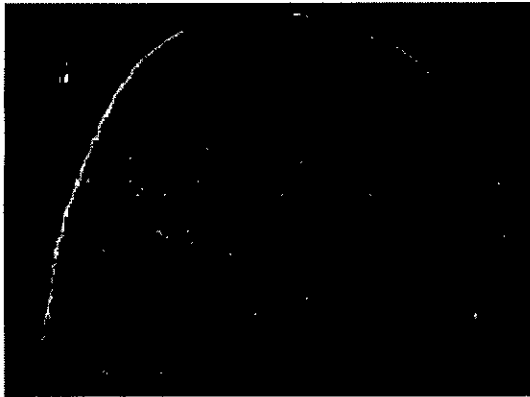
Theo thần thoại Ấn Độ, Visnu ngoài chức năng là thần bảo tồn, ngài còn là mục đồng, ngài thường cưỡi trên chiếc xe ngựa theo sau đàn gia súc trên những cánh đồng cỏ bao la. Rùa (Rùa Kurma) là một trong những hoá thân của thần Visnu, hoa sen là vật cầm tay của nữ thần Laksmi – âm tính của Visnu. Hơn nữa theo kết quả khảo cổ tại tháp

Khương Mỹ tìm thấy rất nhiều tượng khí trang trí quanh tháp. Khí trong nghệ thuật Chăm là hình ảnh của thần khí Hanuman, thuộc hạ trung thành của hoàng tử Rama (hoá thân của thần Visnu). Vậy có thể đây là đài thờ thần Visnu.

2. Krisna

Khương Mỹ - Quảng Nam. X. Sa thạch. [BTC 89]

Krisna là một trong 10 kiếp hoá thân nổi tiếng của thần Visnu. Nội dung tác phẩm kể lại câu chuyện Krisna đã thuyết phục những người chăn bò từ bỏ lòng trung thành đối với thần Indra, chuyển sang thờ cúng thần núi Govardhana. Indra đã trừng phạt sự phản bội của dân làng bằng cách gây mưa bão, làm ngập lụt, phá huỷ mùa màng, gia súc. Krisna đã cứu dân làng bằng cách dùng tay nâng ngọn núi Govardhana 7 ngày 7



đêm để dân làng và gia súc đứng nấp bên dưới. Krisna đứng khuỳnh hai chân tạo lực, tay trái đặt trên đùi, tay phải nâng ngọn núi được thể hiện như hình vòng cung trên đầu thần.

PHÒNG QUẢNG NGÃI

I. Giới thiệu chung

Nằm trong vùng Amaravati của Vương quốc Champa cổ từ thế kỷ thứ 3 cho đến thế kỷ thứ 15, Quảng Ngãi cũng là địa danh có nhiều công trình di tích đền tháp. Ngày nay, mặc dù không một di tích đền tháp nào còn tồn tại ở Quảng Ngãi, song các tác phẩm điêu khắc tìm thấy nơi đây thuộc nhiều loại hình và các hoạ tiết hoa văn trên y phục, đồ trang sức, mũ đội đầu của các vị thần đã cho phép các nhà nghiên cứu sau này xếp chúng vào một phong cách nghệ thuật mới – Phong cách Chánh Lộ, phong cách nghệ thuật chuyển tiếp giữa phong cách Mỹ Sơn A1 và phong cách Tháp Mẫm.

Bộ sưu tập Quảng Ngãi gồm 16 hiện vật,

II. Hiện vật tiêu biểu

1. Durga

Chánh Lộ - Quảng Ngãi. XI. Sa thạch. [BTC 163]

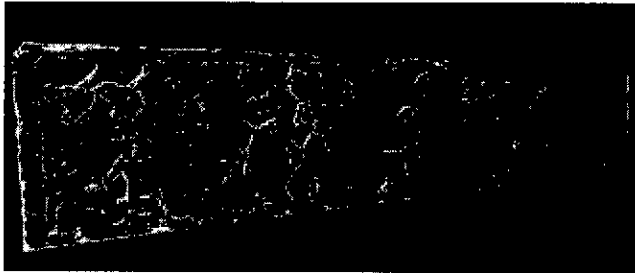
Phù điêu thể hiện nữ thần Durga trong tư thế múa. Nữ thần có bốn cánh tay: Hai tay bên dưới với một tay cầm chùy và một tay cầm bình đựng nước có vòi; hai tay bên trên với một tay cầm búp sen và một tay đang bắt quyết (mudra) với ngón tay giữa và ngón tay cái chụm lại - theo tiểu tượng học của Ấn Độ cử chỉ này tượng trưng cho việc truyền đạt trí thông minh.



Hai bên chân nữ thần có hai người hầu trong tư thế quỳ gối và dâng lễ vật cúng thần

2. Vũ nhạc cung đình

Chánh Lộ - Quảng Ngãi. XI. Sa thạch. [BTC 162]



Tác phẩm có lẽ là một dầm ngang phía trên cửa ra vào của một ngôi tháp. Tuy chưa hoàn chỉnh và bị xâm hại bởi thời gian nhưng sự biểu hiện của đầu, tay, thân người và đầu gối của các vũ nữ hay

tư thế các nhạc công trên tác phẩm đã tạo nên ấn tượng về sự chuyển động khéo léo, linh hoạt của họ trong bản hòa âm rộn ràng của bữa tiệc cung đình. Đây là tác phẩm thứ hai cùng chủ đề trong bộ sưu tập của Bảo tàng (tác phẩm còn lại hiện đang trưng bày tại phòng Mỹ Sơn [BTC 2]).

PHÒNG THÁP MÃM

I. Giới thiệu di tích

Nằm cách Đà Nẵng 300 km về hướng Nam, Vijaya (nay là tỉnh Bình Định) là kinh đô cuối cùng của vương quốc Champa từ thế kỷ 11 đến thế kỷ 15. Ngày nay nhiều di tích Chăm vẫn tồn tại ở Bình Định. Trong đợt khai quật năm 1934 và 1935 tại gò đồi Tháp Mãm - Bình Định, Jean Yves Claeys đã phát hiện được rất nhiều hiện vật đẹp như rồng, voi - sư tử, chim thần Garuda, tượng và phù điêu các nam thần, nữ thần, vũ nữ... tiêu biểu cho phong cách Tháp Mãm. Đây là phong cách nghệ thuật phát triển mạnh mẽ nhất vào giai đoạn thứ hai. Sau đó nghệ thuật điêu khắc Chăm suy thoái dần, đến thế kỷ 18 thì mai một hẳn do những biến cố chính trị và sự tan rã của giai cấp phong kiến Champa.

Nghệ thuật điêu khắc giai đoạn này thể hiện những mối giao lưu văn hoá Champa – Đại Việt – Trung Hoa, Champa – Khmer và ảnh hưởng qua lại giữa chúng. Bộ sưu tập Bình Định gồm 14 hiện vật.

II. Hiện vật tiêu biểu

1. Rồng

Tháp Mẫm - Bình Định. XII. Sa thạch. [BTC 222]



Rồng là biểu tượng cho vương quyền của nhiều quốc gia ở phương Đông. Rồng trong điêu khắc Chăm thường được thể hiện rất ngộ nghĩnh, đó là kết hợp của nhiều con vật khác nhau. Đầu trông giống thú quái Makara, mình và chân giống sư tử và đuôi trông như đuôi cá sấu. Rồng trong tư thế nằm chầu, hai chân trước đặt hướng về trước, hai chân sau đưa

ngược lên trên tạo nên dáng vẻ rất ngộ nghĩnh. Chiếc vòng lục lạc đeo ở cổ khắc họa thêm nét sinh động, vui tươi. Miệng há rộng ngậm một hạt ngọc bên trong cho thấy ảnh hưởng của nghệ thuật Việt Nam thời Lý – Trần khá rõ nét trong giai đoạn này.

2. Thần Brahma

Tháp Mẫm - Bình Định. Cuối XI. Sa thạch. [BTC 235]



Brahma là thần sáng tạo, đôi khi Brahma còn được xem là thần của sự thông thái, Brahma thường được thể hiện ở dạng phù điêu với ba khuôn mặt (khuôn mặt thứ 4 khuất ở phía sau). Trong tác phẩm này, thần ngồi trên lưng ngỗng Hamsa - vật cưỡi của thần. Chân phải xếp bằng, chân trái hơi duỗi ra với bàn chân trái hướng mũi xuống đất. Hai tay để trên bắp vế, tay phải cầm kiếm. Thần đội mũ hình chóp ba tầng (Kirita Mukuta). Trên cổ, cánh tay, cổ tay, cổ chân có đeo vòng nạm ngọc. Thần mặc một sampot có ba lớp

được trang trí lộng lẫy, mép sampot không cuộn lên trên bắp vế mà được bẻ theo kiểu vành cánh hoa với những nếp xếp xoè ra là chi tiết ảnh hưởng của nghệ thuật Khmer thế kỷ 12.

PHÒNG BÌNH ĐỊNH – KON TUM

I. Giới thiệu chung

Từ đầu thế kỷ 11 đến thế kỷ 15, trung tâm chính trị của Champa chuyển đến vùng Vijaya (tỉnh Bình Định ngày nay). Trong giai đoạn này, triều đình Champa xây dựng nhiều đền tháp, phần lớn các tháp được xây trên các gò, đồi cao. Ngày nay, các khu đền tháp tuy không giữ được dáng vẻ ban đầu nhưng về cơ bản chúng vẫn cung cấp những tài liệu quý giá cho việc nghiên cứu các tháp Chăm.

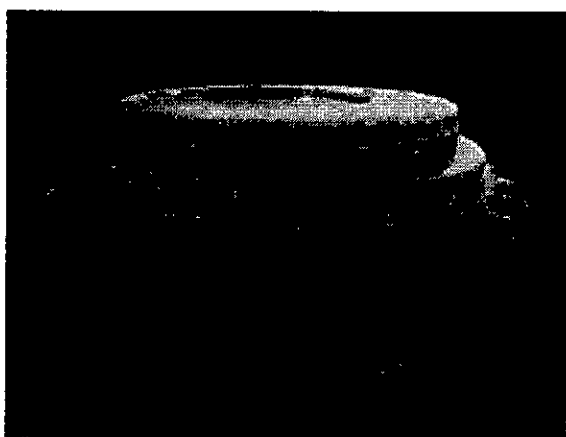
Ngoài các hiện vật tìm được ở di tích Tháp Mẫm năm 1934 – 1935, hiện được trưng bày tại phòng Tháp Mẫm.

Ngoài ra, Bảo tàng Chăm cũng có các hiện vật thu thập từ các di tích khác thuộc địa bàn tỉnh Bình Định như Sơn Triều, Dương Long, Hưng Thạnh, Chà Bàn, Tháp Bạc... và một số hiện vật tìm thấy tại tỉnh Kon Tum. Số hiện vật này được trưng bày một phòng riêng: phòng Bình Định gồm 14 hiện vật.

II. Hiện vật tiêu biểu

1. Bệ thờ

Bình Định. XII. Sa thạch. [BTC 198]



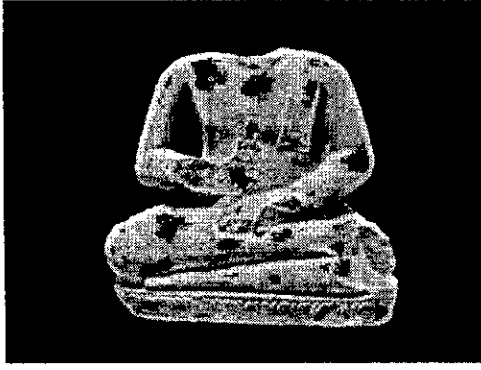
Hiện vật này có thể là phần đế của một đài thờ. Phần thót giữa gồm 23 bầu vú được chạm khắc đều đặn, tinh xảo. Đường kính của mỗi bầu vú là 11cm. Hai đường gờ trên và dưới là những đường dây xoắn với họa tiết kẻ sọc thường thấy trên những tác phẩm được tìm thấy tại khu vực Tháp Mẫm – Bình Định. Mặt trên của bệ thờ có một vết lõm hình tròn, có thể đó là

dấu tích một linga đã bị gãy. Kiểu thức trang trí vú phụ nữ phản ánh tập tục thờ cúng Nữ Thần Mẹ Xứ Sở và chế độ xã hội mẫu hệ của người Chăm.

Theo truyền thuyết của người Chăm, Nữ thần Mẹ Xứ Sở là Uroja (Mẹ Vú, Thần Vú) đã lập ra nước Chăm, sinh ra những người Chăm đầu tiên, dạy cho họ biết cách trồng trọt, chăn nuôi và dệt vải.

2. Tượng Phật

Bình Định. XII. Sa thạch. [BTC 194]



Tượng thể hiện Phật trong tư thế ngồi xếp bằng trên bệ hoa sen. Đầu tượng đã bị thất lạc. Tay trái đặt trên bàn chân phải, lòng bàn tay mở như đang thủ ấn thiền định. Tay phải để trước ngực, bị sứt cả bàn tay nhưng có thể các ngón tay đang thủ ấn thuyết giảng. Phật mặc áo choàng có nếp xếp ở vai trái, để hở vai phải.

Pho tượng là bằng chứng cho thấy thời kỳ khu vực này chịu ảnh hưởng của văn hóa Khmer. Một số tượng phật giáo Đại thừa tiêu biểu của nghệ thuật Khmer cũng được tìm thấy tại tháp Bánh Ít (Bình Định)/.

Nếu cần thêm thông tin chi tiết xin vui lòng liên hệ Bảo tàng Điêu khắc Chăm, số 02 đường 2/9, thành phố Đà Nẵng. Số điện thoại 0236.3574801. Email: btdkc@danang.gov.vn/.

SỞ VĂN HÓA VÀ THỂ THAO
THÀNH PHỐ ĐÀ NẴNG
BẢO TÀNG ĐIỀU KHẮC CHĂM

Số: 150/BTĐKC-GDĐT

V/v góp ý bài thuyết minh
Bảo tàng Điều khắc Chăm

CỘNG HÒA XÃ HỘI CHỦ NGHĨA VIỆT NAM
Độc lập – Tự do – Hạnh phúc

Đà Nẵng, ngày 07 tháng 9 năm 2018

Kính gửi: Sở Du lịch thành phố Đà Nẵng

Bảo tàng Điều khắc Chăm nhận được công văn số 2164/SDL-QLLH ngày 30 tháng 8 năm 2018 của Sở Du lịch về việc góp ý bài thuyết minh du lịch Đà Nẵng, trong đó có bài thuyết minh về Bảo tàng Chăm. Về vấn đề này, Bảo tàng Điều khắc Chăm có ý kiến như sau:

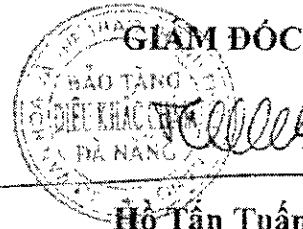
1. Đây là nội dung Bảo tàng Chăm đã cung cấp trước đây nên không góp gì nhiều.
2. Tuy nhiên, gần đây qua nghiên cứu, tìm hiểu Bảo tàng xin bổ sung thêm phần mở đầu cho hoàn chỉnh và rõ ràng hơn (đính kèm theo nội dung giới thiệu).

Bảo tàng Điều khắc Chăm Đà Nẵng, xin thông báo đến Sở Du lịch được biết./

Nơi nhận:

- Như trên;

- Lưu: VT, GDĐT (Chăm)



SỞ VĂN HÓA VÀ THỂ THAO CỘNG HÒA XÃ HỘI CHỦ NGHĨA VIỆT NAM
BẢO TÀNG ĐÀ NẴNG

Số: **301**/BTĐN-GDĐT

Độc lập - Tự do - Hạnh phúc
Đà Nẵng, ngày 04 tháng 9 năm 2018

V/v góp ý về bài thuyết minh
Bảo tàng Đà Nẵng

Kính gửi: Sở Du lịch Thành phố Đà Nẵng

Bảo tàng Đà Nẵng nhận được công văn số 2162/SDL-QLLH ngày 30 tháng 8 năm 2018 về việc góp ý về bài thuyết minh du lịch Đà Nẵng, trong đó có nội dung thuyết minh về điểm tham quan Bảo tàng Đà Nẵng nhằm cung cấp thông tin chính xác về điểm đến thành phố Đà Nẵng cho các hướng dẫn viên nội địa và quốc tế, các công ty kinh doanh dịch vụ lữ hành góp phần hạn chế nội dung thuyết minh thiếu chính xác có tính chất xuyên tạc văn hóa, lịch sử đất nước Việt Nam nói chung và thành phố Đà Nẵng nói riêng. Sau khi xem xét nội dung bài thuyết minh về Bảo tàng Đà Nẵng do Sở Du lịch xây dựng, Bảo tàng Đà Nẵng có ý kiến như sau:

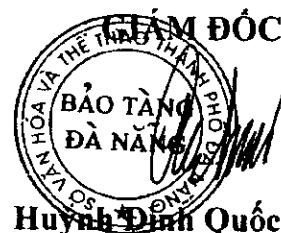
1. Nội dung bài thuyết minh bám sát với nội dung trưng bày của Bảo tàng Đà Nẵng, đảm bảo tính khoa học, tính chân thực.
2. Bài thuyết minh nêu đầy đủ, súc tích và dễ hiểu, hấp dẫn, đảm bảo đúng nội dung cần tuyên truyền.

Bảo tàng Đà Nẵng hoàn toàn nhất trí về nội dung thuyết minh điểm tham quan Bảo tàng Đà Nẵng do Sở Du lịch xây dựng.

Trên đây là góp ý về bài thuyết minh Bảo tàng Đà Nẵng, kính đề nghị Sở Du lịch sớm triển khai và phổ biến cho đội ngũ hướng dẫn viên thực hiện./.

Nơi nhận:

- Như trên;
- Lưu: VT, GDĐT.



Huỳnh Đình Quốc Thiện



Phụ lục VI

BÀI THUYẾT MINH BẢO TÀNG ĐÀ NẴNG

(Ban hành kèm theo Công văn số 2271/SDL-QLLH ngày 17/9/2018 của Sở Du lịch)

I. GIỚI THIỆU CHUNG VỀ BẢO TÀNG ĐÀ NẴNG

1) Về thành Điện Hải

Thành Điện Hải, một di tích lịch sử quan trọng của thành phố Đà Nẵng và là kiến trúc quân sự thời Nguyễn còn lại khá nguyên vẹn ở Đà Nẵng hiện nay. Thành từng là tiền đồn chống xâm lược ngay từ buổi đầu thực dân Pháp đặt chân lên mảnh đất này.

Đà Nẵng cách kinh đô Huế chỉ 100 km, có cảng nước sâu, tàu thuyền nước ngoài thường vào ra, thực dân phương Tây luôn dòm ngó. Với ý thức bảo vệ kinh đô Huế và bảo vệ chủ quyền quốc gia, các vua nhà Nguyễn cho xây nhiều công trình phòng thủ ở Đà Nẵng.

Năm 1813, vua Gia Long cho đắp đài Điện Hải. Ban đầu, đài Điện Hải được xây dựng bằng đất nằm ở gần bờ biển vì thế hằng năm thường bị nước biển xói mòn và ngày càng sụt lở cho dù đã được gia cố bằng việc đóng cọc xây đá. Chính vì vậy, vào năm 1823, vua Minh Mạng cho xây lại về phía Nam cách vị trí cũ khoảng 200m, trên một khu đất cao rộng để tránh sự xâm thực của biển - tức là nơi chúng ta đang đứng hôm nay.

Năm 1834, đài Điện Hải được đổi tên là thành Điện Hải và vào năm 1847, thành được vua Thiệu Trị cho xây dựng lại kiên cố hơn theo kiểu kiến trúc Vauban của phương Tây. Thành có dạng hình vuông với 4 góc lồi. Xung quanh thành là hệ thống hào rộng và sâu, có cầu bắc qua để ra vào. Thành có 2 cổng ở phía Đông và phía Nam với chu vi là 556m, có tường cao hơn 5m, các hào sâu hơn 3m. Thành có hai lớp tường cách nhau bởi các con hào và thành ngoài cao hơn thành trong, bốn bức tường tạo nên thành không thẳng mà hơi lõm vào giữa làm cho bốn góc lồi hơi nhô ra. Trong thành có xây hành cung, kỳ đài, các nhà bằng gỗ lợp ngói cho tướng lĩnh và binh sĩ, ngoài ra thì còn có kho vũ khí, kho lương thực, xưởng đúc và sửa chữa súng thần công. Đặc biệt, thành còn được trang bị khoảng 30 ụ súng thần công.

Thành Điện Hải là một pháo đài kiên cố để trấn giữ Đà Nẵng. Trong cuộc chiến chống Liên quân Pháp - Tây Ban Nha (1858-1860), thành Điện Hải cùng với sự chiến đấu anh dũng quân dân Đà Nẵng nói riêng, quân dân cả nước nói chung, đã góp phần làm thất bại âm mưu đánh nhanh thắng nhanh của quân viễn chinh xâm lược.

2) Về Bảo tàng Đà Nẵng

Bảo tàng Đà Nẵng hiện nay tọa lạc trong khuôn viên Di tích lịch sử quốc gia đặc biệt thành Điện Hải, được khởi công xây dựng từ năm 2005 và đưa vào hoạt động đón khách tham quan từ năm 2011.

Không gian trưng bày của Bảo tàng gồm 3 tầng:

- Tầng I: Giới thiệu tổng quan về các yếu tố tự nhiên, văn hóa, xã hội của Đà Nẵng

- Tầng II: Trưng bày về lịch sử đấu tranh cách mạng của quân dân Đà Nẵng qua hai cuộc kháng chiến chống Pháp, Mỹ và chuyên đề chứng tích chiến tranh của lính Mỹ ở Đà Nẵng và vùng phụ cận.

- Tầng III: Về đặc trưng văn hóa dân tộc ở Đà Nẵng - Quảng Nam

II. NỘI DUNG THUYẾT MINH TRƯNG BÀY TẠI BẢO TÀNG ĐÀ NẴNG

1. Nội dung thuyết minh tầng 1

a) Gian khánh tiết

Gian khánh tiết được thiết kế theo hình vòng cung, lấy ý tưởng từ thế đất Đà Nẵng như một vòng tay lớn ôm lấy biển khơi. Màng đai vách chính tạo thành 5 cánh buồm, tượng trưng cho ngũ hành, cho thành phố biển đang vươn ra biển lớn.

Năm cánh buồm mang các bức phù điêu, nội dung miêu tả khái quát tiến trình lịch sử của đất nước để đưa đến việc hình thành mảnh đất Đà Nẵng giàu đẹp hôm nay, điểm nhấn nói lên Đà Nẵng là bàn đạp trong tiến trình mở cõi về phương Nam để có một Việt Nam thống nhất trải dài đến mũi Cà Mau.

Nội dung các bức phù điêu được khắc họa cụ thể như sau:

• **Cánh buồm 1:** Thể hiện truyền thuyết Con Rồng - Cháu Tiên, Hùng Vương dựng nước, khẳng định nguồn cội của dân tộc Việt Nam.

• **Cánh buồm 2:** Thể hiện non sông đất nước ở phương Bắc, tiêu biểu là Thăng Long Hà Nội ngàn năm văn hiến.

• **Cánh buồm 3 (Mảng trung tâm):** Khắc họa hình ảnh vua Lê Thánh Tông, vị vua anh minh lỗi lạc, có công lao to lớn trong hành trình mở cõi về phương Nam. Phù điêu thể hiện vua Lê Thánh Tông đang đứng trên đỉnh Hải Vân vào một đêm trăng sáng, nhìn vào xứ Đàng Long - Đà Nẵng trong lần thống lĩnh đại binh đi bình định, mở đất phương Nam (1471).

• **Cánh buồm 4:** Nói lên truyền thống anh hùng của người dân Đà Nẵng trong lịch sử chống ngoại xâm giữ gìn non sông bờ cõi, đỉnh cao là hai cuộc kháng chiến chống Pháp và chống Mỹ:

• **Cánh buồm 5:**

Hình ảnh thành phố Đà Nẵng thời kỳ đổi mới và phát triển. Trung tâm là chiếc cầu quay sông Hàn, hình ảnh đặc trưng của thành phố và là biểu hiện của

sức mạnh đồng thuận Đà Nẵng trên đường xây dựng quê hương giàu mạnh. Và đặc biệt là hình ảnh về cột mốc chủ quyền Hoàng Sa.

b) Giới thiệu bản đồ hành chính thành phố

Ngày 6/11/1996 tại cuộc họp thứ 10, Quốc hội khóa IX đã thông qua Nghị quyết cho phép tách tỉnh Quảng Nam - Đà Nẵng thành tỉnh Quảng Nam và thành phố Đà Nẵng. Đầu 1997, Đà Nẵng chính thức trở thành Thành phố trực thuộc Trung ương với diện tích 1.283,42 km². Đà Nẵng có tất cả 6 quận nội thành, 1 huyện ngoại thành và huyện đảo Hoàng Sa, có 56 phường, xã.

c/ Hệ sinh thái tự nhiên

Nói đến Đà Nẵng, không thể không nói đến biển và tài nguyên biển. Vùng biển Đà Nẵng có ngư trường rộng trên 15.000 km², sở hữu một hệ động thực vật biển phong phú với trên 266 giống loài.

Thiên nhiên đã ưu đãi ban cho Đà Nẵng các khu bảo tồn thiên nhiên đặc sắc như: Khu bảo tồn thiên nhiên Bà Nà, Khu bảo tồn thiên nhiên Sơn Trà... Tại hai khu bảo tồn này sở hữu hệ động thực vật rất phong phú, đa dạng. Đặc biệt, tại Sơn Trà có loài động vật quý hiếm Voọc chà vá chân nâu. Đây là loài linh trưởng có tên trong sách đỏ Việt Nam và thế giới, được xem là đặc hữu của Đông Dương cần được bảo vệ.

d) Bộ sưu tập mẫu vật địa chất khoáng sản

Tài nguyên khoáng sản của Đà Nẵng đa dạng, tổng hợp kết quả điều tra trên địa bàn thành phố ghi nhận có 12 loại khoáng sản rắn: Đồng, thiếc, wolfram, vàng, than bùn, cát thủy tinh, đá hoa mỹ nghệ, laterit, cát cuội sỏi, sét gạch ngói, đá phiến lợp... Bên cạnh còn có cả suối nước nóng Đồng Nghệ với loại nước khoáng silic có giá trị chữa bệnh cao.

Xin giới thiệu đến quý khách bộ sưu tập một số mẫu vật đặc trưng về tài nguyên địa chất và khoáng sản trên địa bàn thành phố Đà Nẵng.

e/ Khảo cổ học

**** Bộ sưu tập hiện vật văn hóa Sa Huỳnh***

Trên phương diện khảo cổ học, văn hóa Sa Huỳnh là một trong ba nền văn hóa quan trọng nhất được tìm thấy ở Việt Nam. Nền văn hóa này có niên đại khoảng từ thiên niên kỷ thứ I tr.CN đến cuối thế kỷ II sau CN. Trong không gian trưng bày này, Bảo tàng Đà Nẵng giới thiệu một số hiện vật thuộc Văn hóa Sa Huỳnh được phát hiện trên địa bàn Quảng Nam - Đà Nẵng, vùng đất được coi là một trong những trung tâm và mang đầy đủ những đặc trưng của nền văn hóa khảo cổ học nổi tiếng này.

Trong sưu tập đồ trang sức có các loại khuyên tai hai đầu thú, khuyên tai 3 múi, các loại chuỗi hạt... Bên cạnh đó là các hiện vật bằng gốm, công cụ lao động bằng đá, đồng.

**** Giới thiệu di chỉ Vườn đình Khuê Bắc, Nam Thổ Sơn:***

- Thừa quý vị, trước mắt chúng ta đây là không gian tái tạo một hồ khai quật tại di chỉ vườn đình Khuê Bắc tại phường Hòa Hải, quận Ngũ Hành Sơn được khai quật vào tháng 5/2001. Qua di chỉ Tiên Sa Huỳnh này bước đầu khẳng định Đà Nẵng là 1 vùng đất cổ, cách đây khoảng 3000 năm đã có đã có cư dân văn hóa Tiên Sa Huỳnh và Sa Huỳnh sinh sống

- Về Di chỉ Nam Thổ Sơn được khai quật vào cuối tháng 11, đầu tháng 12/2000; các hiện vật được tìm thấy khá nhiều, tập trung là loại hình đồ gốm như: bình gốm, gạch, mảnh vò, mảnh nôi, ... Bên cạnh các hiện vật gốm Chăm chiếm ưu thế, việc tìm thấy các mảnh gốm sành Trung Quốc, gốm Islam (loại gốm được sản xuất chủ yếu từ sau thế kỷ V ở Trung Cận Đông và Ai Cập) và đồng tiền đời Đường (Trung Quốc) hiệu “Khai Nguyên thông bảo” khiến các nhà nghiên cứu đặc biệt quan tâm, xem đó là những minh chứng cho hoạt động giao thương với nước ngoài từng diễn ra ở khu vực này. Từ các hiện vật khai quật được, các nhà nghiên cứu khẳng định Nam Thổ Sơn là một di chỉ cư trú thuộc văn hóa Chămpa có niên đại khoảng từ thế kỷ 9 đến thế kỷ 11. Cư dân Nam Thổ Sơn có nghề làm gốm khá phát triển và có quan hệ giao thương rộng rãi với nhiều quốc gia, khu vực trên thế giới.

f. Một số bộ sưu tập cổ vật

**** Gốm Chu Đậu***

Những hiện vật gốm Chu Đậu của tỉnh Hải Dương được trưng bày tại đây chủ yếu có niên đại từ thế kỷ 15 và thế kỷ 16 - thời kỳ gốm Chu Đậu phát triển đỉnh cao về chất lượng và thẩm mỹ. Phần lớn hiện vật này là những đồ gốm men trắng chàm, được trục vớt từ tàu gốm cổ phát hiện ở Cù Lao Chàm (Hội An) năm 1997.

**** “Đồ sứ ký kiểu”***

Là thuật ngữ dùng để chỉ những đồ sứ do người Việt Nam đặt làm từ Trung Quốc theo yêu cầu và mẫu mã riêng của mình. Trong các triều đại quân chủ Việt Nam, thời Nguyễn (1802 - 1945) được xem là thời kỳ mà đồ sứ ký kiểu có nhiều nhất.

Bộ sưu tập gốm sứ được giới thiệu ở đây bao gồm các hiện vật gốm sứ ký kiểu men lam thế kỷ 19 (triều Nguyễn), gốm sứ Việt Nam và một số hiện vật sứ Trung Quốc. Đồ sứ ký kiểu thời Nguyễn hiện được biết đến như một di sản - cổ vật quý giá của vương triều này để lại.

g) Văn hóa biển Đà Nẵng

Với đặc trưng là một thành phố biển, một bộ phận cư dân Đà Nẵng sống bằng nghề biển, trải qua thời gian biển trở thành một thành tố quan trọng trong đời sống của bộ phận ngư dân nói riêng và của cư dân Đà Nẵng nói chung. Phần trưng bày tiếp theo sẽ dành để giới thiệu đời sống cư dân biển và các lễ hội văn hóa biển Đà Nẵng.

**** Ghe bầu***

Nổi bật trong mảng trưng bày này là mô hình chiếc ghe bầu-sản phẩm của quá trình tiếp biến văn hóa Chawmpa, trở thành đặc trưng của xứ Quảng nói riêng và của cư dân biển miền Nam Trung Bộ nói chung. Đây là loại thuyền biển có tải trọng lớn (từ 50 - 100 tấn), thường được dùng để vận chuyển hàng hóa giữa các vùng miền trong nước và cả buôn bán với nước ngoài như Nhật Bản, Trung Quốc, Thái Lan...

Ghe bầu thịnh hành nhất vào khoảng từ thế kỷ 16 đến thế kỷ 19. Với chức năng vận tải biển, ghe bầu được dùng vào những mục đích quân sự khác nhau, chủ yếu là chuyên chở binh lính, lương thực, vũ khí... Ghe bầu cũng là chiếc cầu nối trong quan hệ giao lưu văn hóa giữa các địa phương trong nước và với quốc tế. Và vai trò quan trọng hơn cả, gắn liền với đặc điểm và tính năng của ghe bầu là vận chuyển hàng hóa phục vụ nhu cầu phát triển thương mại, nhất là trong ngoại thương.

** Ngư cụ truyền thống:*

Ngư nghiệp truyền thống Đà Nẵng sử dụng các phương tiện đánh bắt thô sơ như: các loại ghe biển, thuyền thúng dùng đánh bắt gần bờ; các loại lưới đánh bắt, câu, dụng cụ đánh bắt các loại nhuyễn thể... Do vậy, ngư dân chủ yếu đánh bắt gần bờ, chưa có tàu đánh cá hiện đại với đầy đủ các trang thiết bị cho những cuộc đánh bắt xa bờ, dài ngày. Những ngư cụ đánh bắt được trưng bày ở đây chủ yếu là do ngư dân tự làm ra, tự cải tiến trong quá trình sử dụng (lưới, vó, cào ốc,...)

** Tín ngưỡng thờ cúng cá Ông và Lễ hội cầu ngư*

Tiêu biểu nhất trong đời sống tâm linh và sinh hoạt văn hóa của ngư dân Đà Nẵng chính là tục thờ Cá Ông (tức là cá Voi) và lễ hội Cầu ngư. Theo dân gian, cá Ông là một linh vật hết sức thiêng liêng, là vị thần hộ mệnh cho thuyền bè đi biển. Và ngược lại, khi cá Ông chết, xác trôi dạt vào bờ đều được ngư dân tổ chức an táng và thờ cúng thật trang trọng. Người nhìn thấy cá Ông đầu tiên chết, được xem là con của Ông, chịu tang. Sau 3 năm vạ chài tiến hành nghi lễ đưa xương cá Ông vào thờ ở Lăng Ông.

Hằng năm ở Đà Nẵng, các vạ chài đều tổ chức lễ cầu ngư, tuy ngày lễ hội diễn ra không thống nhất nhưng đều tập trung vào mùa xuân. Ở đây Bảo tàng Đà Nẵng tái tạo lại không gian lễ hội cầu ngư tại phường Mân Thái – quận Sơn Trà.

h) Quá trình đô thị hóa tại Đà Nẵng

Dấu mốc quan trọng trong lịch sử phát triển đô thị Đà Nẵng có thể nói đó là sự kiện ngày 24/5/1889, Toàn quyền Đông Dương ra nghị định thành lập thành phố Tourane. Từ đó, người Pháp bắt tay xây dựng thành phố nhượng địa này. Các công trình hạ tầng kỹ thuật đô thị, cơ sở hạ tầng kinh tế, các công sở, các khu dân cư, công trình văn hóa, giáo dục, y tế được thiết lập. Trong đó có nhiều công trình kiến trúc vẫn còn tồn tại đến ngày nay như quý vị đang nhìn thấy ở trong phần trưng bày này.

Giai đoạn từ năm 1945 – 1975, do chiến tranh và mục tiêu xây dựng Đà Nẵng thành căn cứ quân sự của người Mỹ chi phối, quá trình đô thị hóa ở Đà Nẵng chuyển biến chậm, hầu như rất hạn chế.

Giới thiệu đến quý vị một số hình ảnh tiêu biểu về quá trình đô thị hóa Đà Nẵng giai đoạn này: *Đường Hùng Vương dưới thời Mỹ chiếm đóng, chợ Hàn, Rap hát Hòa Bình ở ngay vị trí nhà hát Tuồng Nguyễn Hiền Đình bây giờ, chợ Cồn.*

Sau năm 1975, quá trình đô thị hoá ở Đà Nẵng đã có được những bước thay đổi đáng kể, nhưng đặc biệt phải nói đến giai đoạn từ sau năm 1997, khi Đà Nẵng trở thành thành phố trực thuộc Trung ương.

Ở Đà Nẵng từng có một kiểu thức nhà được người dân gọi bằng một cái tên mà bây giờ trở thành ký ức là Nhà Chồ. Những ngôi nhà chồ tạm bợ như thế này từng là nơi cư ngụ của một bộ phận ngư dân ven sông Hàn. Chỉ trong một thời gian ngắn, nhờ chính sách đền bù giải tỏa, tái định cư, những xóm nghèo và xóm nhà chồ đã được thay thế bằng những khu phố sạch đẹp, khang trang.

Đà Nẵng cũng có những bước tiến rất dài trong giao thông nội thị. Kể từ ngày bắt đầu chỉnh trang đô thị đến nay, nhiều con đường cũ đã được mở rộng và kéo dài. Một số con đường được xây dựng mới góp phần điều tiết giao thông, phát triển kinh tế xã hội và làm đẹp đô thị. Đà Nẵng hiện nay có trên 2200 con đường có tên, tăng gấp 10 lần so với thời điểm năm 1997.

i/ Truyền thống nông nghiệp và trồng trọt

Hiện nay Đà Nẵng là một thành phố cảng, có lợi thế lớn về công nghiệp; thương nghiệp...nhưng sản xuất nông nghiệp trồng trọt vẫn luôn đóng một vai trò quan trọng trong việc cung cấp nhu cầu lương thực, thực phẩm cho địa phương và một số vùng lân cận.

Giới thiệu đến quý vị đây là những hình ảnh, hiện vật về nông nghiệp trồng trọt truyền thống của người dân Đà Nẵng: Cày, bừa, bộng đất, ách cày, cuốc, vò đập đất, liềm cắt lúa, nong, nia, thúng, ngà rom, đòn xóc, đòn gánh, trang cào lúa, cối xay lúa, chày giã gạo...

k) Các làng nghề truyền thống

Trong quá trình lịch sử, ở Đà Nẵng đã hình thành và phát triển nhiều làng nghề thủ công truyền thống. Trong quá khứ xa xôi, đây chỉ là những nghề phụ của một số hộ gia đình trong các cộng đồng làng xã. Giờ đây, nhiều làng nghề đã phát triển chuyên nghiệp, sản phẩm làm ra mang nhiều giá trị, trở thành hàng hóa được giao thương rộng rãi cả ở trong nước và thế giới như: Làng nghề điêu khắc đá Non Nước, làng nghề làm nước mắm Nam Ô, làng nghề bánh tráng Túy Loan v.v...

2. Nội dung thuyết minh tầng 2

a) Đà Nẵng mở đầu mặt trận kháng Pháp (1858 - 1860)

Với vị trí chiến lược quan trọng, Đà Nẵng sớm lọt vào “tầm ngắm” của các nước Tư bản Phương Tây .

Thực hiện âm mưu xâm lược nước ta, sáng sớm ngày 1/9/1858, Liên quân Pháp và Tây Ban Nha do Tướng Genouilly chỉ huy đã pháo kích vào các ỏ súng đại bác và Hải đài của Đà Nẵng. Quân phòng thủ của Đà Nẵng tại các đồn lũy đã chống trả quyết liệt, nhưng do quá chênh lệch về sức mạnh quân sự, đành phải rút lui khỏi thành Điện Hải và một số vị trí đồn lũy khác ở vùng cửa biển.

Khi tướng Nguyễn Tri Phương - một vị tướng tài của triều đình nhà Nguyễn được điều về làm chỉ huy tại mặt trận Đà Nẵng, với chiến thuật “vườn không nhà trống” và xây dựng tuyến phòng thủ, quân triều đình đã nhiều lần phục binh, tiến sát thành tiêu diệt địch, khiến chúng luôn ở trong tình thế bị bao vây.

Sau nhiều lần tấn công vào sâu nội địa Đà Nẵng mà không thành công, đến ngày 23/3/1860, liên quân Pháp - Tây Ban Nha buộc phải rút khỏi Đà Nẵng, để lại trên bán đảo Sơn Trà một “tháp hải cốt chứa ngàn cây thánh giá”.

b) Các phong trào yêu nước trước năm 1930

Cuối thế kỷ 19 đầu thế kỷ 20, tại Quảng Nam - Đà Nẵng các phong trào yêu nước nổ ra khắp nơi. Tiêu biểu là: phong trào Nghĩa Hội (1885 - 1887), Phong trào Duy Tân (1906 - 1908) và Phong trào chống thuế (1908).

Phần trưng bày này, Bảo tàng Đà Nẵng giới thiệu đến quý khách một số hiện vật, tư liệu của các sự kiện này và chân dung của các sĩ phu, nhà yêu nước tiêu biểu của đất Quảng Nam - Đà Nẵng.

c) Các tổ chức cơ sở Đảng tại Đà Nẵng trước 1930 đến Cách mạng tháng Tám năm 1945

Giai đoạn trước 1930, tại Đà Nẵng, các tổ chức cách mạng cũng được thành lập. Tuy vậy, chỉ có Việt Nam Thanh niên Cách mạng Đồng chí hội và Tân Việt Cách mạng đảng là phát triển và tạo được những bước chuyển biến trong phong trào đấu tranh của Đà Nẵng lúc bấy giờ. Tháng 9 năm 1927, chi bộ đầu tiên của Việt Nam Thanh niên Cách mạng Đồng chí hội ở Đà Nẵng được thành lập do ông Đỗ Quang làm bí thư. (*chân dung Đỗ Quang*).

Cách mạng tháng 8 năm 1945 tại Đà Nẵng:

Tháng 7/1945, Mặt trận Việt Minh Đà Nẵng được thành lập. Những ngày cuối tháng 7, đầu tháng 8/1945, không khí tổng khởi nghĩa lan rộng.

Ở nội thành, ngày 26/8/1945 lệnh tổng khởi nghĩa toàn thành phố được phát ra. Cán bộ Việt Minh tại các cơ sở tập hợp lực lượng, treo cờ đờ sao vàng, biểu ngữ... đọc lệnh khởi nghĩa, tuyên bố xóa bỏ bộ máy điều hành cũ, thiết lập ban điều hành mới của cách mạng. Đến 9 giờ sáng, lực lượng khởi nghĩa đã chiếm lĩnh tất cả các công sở trong thành phố. Cách mạng tháng 8 năm 1945 ở Đà Nẵng thắng lợi mà không hề gây đổ máu mặc dù Đà Nẵng là nơi tập trung đông quân Nhật.

Cách mạng tháng 8 năm 1945 thành công, thành phố Đà Nẵng bước vào thời kỳ mới với tên gọi Thành Thái Phiên, cùng chung niềm vui tự do, độc lập với cả nước, chấm dứt thời kỳ 57 năm là đất “nhượng địa”.

Trong chuyên đề về Cách mạng tháng 8 tại Đà Nẵng, xin giới thiệu sưu tập tài liệu, vũ khí mà nhân dân Đà Nẵng dưới sự lãnh đạo của Mặt trận Việt Minh đã sử dụng trong tổng khởi nghĩa giành chính quyền.

d) Không gian tái tạo xưởng vũ khí Nho Bán

Xưởng vũ khí Nho Bán được thành lập ngày 15/4/1946 là xưởng vũ khí đầu tiên của Đà Nẵng trong những ngày đầu khó khăn của cuộc kháng chiến chống Pháp. Địa điểm sản xuất của Xưởng ban đầu là tại Thanh Chiêm, Điện Bàn, Quảng Nam. Nhiệm vụ của Xưởng là nghiên cứu chế tạo các vũ khí đặc biệt khi Ban Quân sự yêu cầu; sưu tầm các loại vật tư kỹ thuật để chế tạo lâu dài.

e) Đà Nẵng trong kháng chiến chống Pháp 1946 - 1954

Giữa lúc chính quyền cách mạng còn non trẻ, ngày 01/4/1946, quân Pháp quay trở lại Đà Nẵng. Cuộc kháng chiến chống Pháp lần thứ hai của nhân dân Đà Nẵng do Việt Minh lãnh đạo bắt đầu nổ ra vào sáng ngày 20/12/1946.

Trong năm 1947, Việt Minh vận động và tổ chức nhân dân hồi cư để có lực lượng kháng chiến tại chỗ. Năm 1949 ta chuyển sang tổng phản công. Ngày 12/02/1950, Chủ tịch Hồ Chí Minh ban Sắc lệnh tổng động viên “*Tất cả cho tiền tuyến, tất cả để chiến thắng*”. Việc tổng động viên nhân tài, vật lực cho cuộc kháng chiến ở Đà Nẵng được thực hiện bằng nhiều hình thức được nhiều tầng lớp nhân dân hưởng ứng tích cực.

Tháng 5/1954, Navarre, tổng tham mưu trưởng lục quân khối Bắc Đại Tây Dương được cử sang Việt Nam làm tổng chỉ huy quân viễn chinh Pháp. Chúng đề ra kế hoạch Atlante (Át - lãng) hòng đánh chiếm vùng tự do Liên khu 5. Những thắng lợi liên tiếp của quân dân Đà Nẵng trên tất cả các mặt trận góp phần đánh bại kế hoạch Atlante của đối phương.

Trận đại thắng của Việt Minh tại tập đoàn cứ điểm phòng thủ lớn nhất của địch ở Điện Biên Phủ đã buộc Pháp phải ký hiệp định Genève năm 1954 về chấm dứt chiến tranh Việt Nam, lập lại hòa bình ở Đông Dương. Chín năm kháng chiến chống thực dân Pháp của nhân dân Việt Nam kết thúc thắng lợi.

Sau khi hiệp định Genève năm 1954 được ký kết, Việt Minh thực hiện việc tập kết chuyển quân và đấu tranh đòi hiệp thương tổng tuyển cử theo Hiệp định. (*Giới thiệu hình ảnh tập kết chuyển quân và đấu tranh tổng tuyển cử*).

Trong phần trưng bày này giới thiệu một số sưu tập hiện vật có liên quan đến giai đoạn kháng chiến chống Pháp của nhân dân Đà Nẵng (truyền đơn, vũ khí, huy hiệu...)

*** Không gian tái tạo căn cứ Môm Nở:**

Khu căn cứ Môm Nở nằm ở phía Bắc bán đảo Sơn Trà. Đây là nơi đóng quân của một bộ phận văn phòng Thành ủy Đà Nẵng từ 1954 - 1958.

Nhiệm vụ chủ yếu là in ấn tài liệu tuyên truyền và làm các giấy tờ phục vụ quá trình đi lại hoạt động. Ngoài ra, đây còn là nơi thường xuyên nhận những chuyên hàng viện trợ từ những chuyến tàu từ miền Bắc đưa vào tiếp tế cho miền Nam. Đầu năm 1958, Mỹ - Diệm đánh phá ác liệt và khu căn cứ Môm Nở cũng bị phát hiện. Từ đó, cơ quan văn phòng cũng bí mật chuyển đi nơi khác.

f) Đà Nẵng trong kháng chiến chống Mỹ (1954 - 1975)

Trong phần trung bày này, Bảo tàng Đà Nẵng giới thiệu một số hình ảnh, hiện vật về những nhà tù được thiết lập ở Đà Nẵng từ thời Pháp cho đến thời Mỹ (*cánh cửa nhà tù Con Gà, các dụng cụ dùng tra tấn của Mỹ Diệm*). Sự tàn bạo của hệ thống nhà tù và những thủ đoạn tra tấn, áp bức ấy cũng không thể đánh bại được ý chí và tinh thần đấu tranh cách mạng của nhân dân Quảng Nam-Đà Nẵng.

Đến giữa năm 1965, đế quốc Mỹ thực hiện chiến lược “Chiến tranh cục bộ”. Ngày 8/3/1965, quân viễn chinh Mỹ đổ bộ vào Đà Nẵng và xây dựng Đà Nẵng thành một khu căn cứ quân sự liên hợp của Mỹ. Quân và dân tỉnh Quảng Đà đã quyết định xây dựng “*Vành đai diệt Mỹ Hòa Vang*” bao quanh căn cứ Mỹ.

Bên cạnh các hoạt động quân sự, trong nội thành Đà Nẵng các cuộc biểu tình, bãi công đòi quyền dân chủ dân sinh... cũng diễn ra sôi nổi (*hình ảnh nhân dân, công nhân, học sinh sinh viên biểu tình chống Mỹ và chính quyền Sài Gòn*). Trong đó, nổi bật nhất là sự kiện quần chúng nhân dân làm chủ thành phố trong 76 ngày đêm (từ 10/3/1966 đến 24/5/1966). Đây là một bước ngoặt lớn của phong trào đấu tranh chính trị ở đô thị và để lại những bài học kinh nghiệm quý báu trong việc lãnh đạo phong trào quần chúng.

*** Không gian tái tạo khu căn cứ K20**

K20 là mật danh khu căn cứ lồi do Quận ủy quận III Đà Nẵng chỉ đạo xây dựng từ mùa đông năm 1964 tại phường Khuê Mỹ quận Ngũ Hành Sơn ngày nay, tồn tại trong suốt quá trình kháng chiến chống Mỹ cho đến ngày toàn thắng năm 1975.

Bằng sự khôn khéo, mưu trí, dũng cảm, quần chúng nhân dân khu căn cứ với một hệ thống dày đặc các hầm bí mật, được bảo vệ bằng một thế trận lòng dân với ý thức tự giác cách mạng cao độ, tinh thần đoàn kết và tấm lòng son sắt với cách mạng. Tại căn cứ này, quân giải phóng đã làm nên những trận đánh lớn tấn công vào các căn cứ quân sự của địch. Đặc biệt trong điều kiện vây ráp, khủng bố của đối phương nhưng quần chúng nhân dân K20 vẫn tổ chức được buổi lễ truy điệu Chủ tịch Hồ Chí Minh vào ngày 8/9/1969 tại chùa Khuê Bắc - một buổi lễ trang nghiêm, đầy xúc động và cũng an toàn như đang diễn ra ở vùng giải phóng.

Chiến dịch Mậu Thân 1968: tại Đà Nẵng, lúc 2 giờ 20 phút ngày 30/1/1968 (đêm 30 tết Mậu Thân), quân giải phóng pháo kích vào sân bay Nước Mặn, sân bay Đà Nẵng, trận địa pháo Thanh Vinh. Cùng với sự tấn công của các chiến sỹ biệt động thành là các cuộc mittinh, biểu tình của quần chúng nhân dân, tạo nên một không khí đấu tranh sôi nổi khắp thành phố. Tuy nhiên, trong Mậu

Thân 1968, Đà Nẵng không phải là trọng điểm, quá trình chỉ đạo thiếu đồng bộ... do đó các mũi tấn công quân sự tuy đã gây ra nhiều thiệt hại cho nhưng không đủ mạnh để làm tê liệt sức kháng cự của đối phương.

Sự kiện chiến công của Mẹ Nhu và 7 dũng sĩ Thanh Khê: Tháng 9/1968, quân giải phóng đưa một lực lượng biệt động vào hoạt động tại khu phố Thanh Khê, trú ẩn tại nhà Mẹ Hiền, mẹ Nhu,... Tại đây, ngày 26/12/1968, mẹ Nhu và 7 dũng sĩ Thanh Khê đã lập chiến công. Chỉ với 7 chiến sĩ cách mạng đã tiêu diệt và làm bị thương 80 quân xâm lược và tay sai, tự mình phá vòng vây trở về căn cứ an toàn trước sự vây ráp của kẻ thù. Trong trận này, mẹ Nhu và chiến sĩ biệt động Nguyễn Văn Huệ (1 trong 7 dũng sĩ Thanh Khê) đã anh dũng hy sinh. (giới thiệu hình ảnh, hiện vật liên quan đến sự kiện Mẹ Nhu...)

** Chiến dịch giải phóng Đà Nẵng năm 1975:*

Trong ngày 25, 26/3/1975, lệnh khởi nghĩa được truyền đạt. Ông Trần Thiện - Bí thư Đặc khu ủy Quảng Đà trực tiếp chỉ huy chiến dịch. Sáng ngày 29/3/1975, theo kế hoạch, các lực lượng quân đội đồng loạt tấn công vào thành phố từ các hướng, phối hợp với quần chúng nhân dân *đánh chiếm Bộ tư lệnh quân đoàn I Ngụy*; chiếm lĩnh Tòa Thị chính vào lúc 11 giờ 30 phút. Đoàn quân giải phóng tiến vào thành phố trong sự hân hoan chào đón của đông đảo nhân dân. Ủy ban Quân quản thành phố được thành lập do ông Hồ Nghinh làm chủ tịch và bắt đầu thực hiện những công việc để ổn định tình hình. Và đây là hiện vật *con dấu đầu tiên của Ủy ban Quân quản thành phố*.

g) Chuyên đề: chứng tích chiến tranh của quân đội Mỹ ở Đà Nẵng và vùng phụ cận

** Đà Nẵng - Khu căn cứ quân sự liên hợp của quân đội Mỹ*

Ngày 8/3/1965, Đại đội đầu tiên của Tiểu đoàn 3 thuộc Lữ đoàn Thủy quân lục chiến số 9 của quân Mỹ đã đổ bộ lên bãi biển Phú Lộc và Xuân Thiều (nay thuộc quận Liên Chiểu), đánh dấu sự tham chiến công khai của quân đội Mỹ tại Việt Nam.

Chỉ trong một thời gian ngắn từ tháng 3 - 9/1965, Mỹ đã xây dựng Đà Nẵng thành khu căn cứ liên hợp quân sự lớn nhất ở Miền Trung, và đứng thứ hai ở miền Nam.

** Các loại vũ khí quân đội Mỹ đã sử dụng ở chiến trường miền Nam*

Bên cạnh việc xây dựng Khu căn cứ liên hợp quân sự tại Đà Nẵng, quân Mỹ đã không ngừng đưa các loại vũ khí tối tân, hiện đại phục vụ ý đồ xâm lược của họ. Không gian trưng bày này giới thiệu một số loại súng, các loại đạn pháo, đầu đạn và bom nổ... quân đội Mỹ đã sử dụng trên chiến trường miền Nam Việt Nam như: Bom CBU/55-B, bom Napalm, Bom CBU 24. Xin được giới thiệu đến quý khách các loại bom đó trong không gian trưng bày này.

** Không gian tái tạo Cây nhiệt đới và hàng rào điện tử McNamara*

- “Cây nhiệt đới”: là tên gọi mà quân giải phóng đặt cho một loại máy thu phát tín hiệu rất tinh vi của quân đội Mỹ. Loại máy này nhằm phát hiện chấn

động mặt đất và tiếng động của người, xe... khi chuyển động rồi tự động truyền tín hiệu về trung tâm tác chiến điện tử.

- Hàng rào điện tử McNamara: là hệ thống các phương tiện trinh sát điện tử tự động mặt đất nhằm phát hiện thâm nhập, được đặt theo tên Bộ trưởng Quốc phòng Mỹ, *Robert McNamara* - tác giả và là người chỉ đạo thực hiện. Hàng rào điện tử McNamara được xây dựng từ tháng 6/1966 ở chiến trường miền Nam Việt Nam, tập trung ở dọc theo khu phi quân sự ở vĩ tuyến 17 và đường Trường Sơn (đường Hồ Chí Minh). Ở Đà Nẵng, hàng rào điện tử McNamara được xây dựng từ tháng 6 năm 1968 từ khu tây Hoà Vang, vùng A, B, C Điện Bàn xuống sát mép biển Điện Ngọc - Điện Dương.

Với sự mưu trí dũng cảm của quân dân Việt Nam, hàng rào điện tử McNamara, công trình làm tiêu tốn gần 2 tỉ đôla đã bị vô hiệu hoá và phá sản hoàn toàn từ sau năm 1968.

** Những cuộc hành quân bắn phá, càn quét của quân đội Mỹ*

Đi đôi với việc giết hại dã man thường dân vô tội, quân đội Mỹ và lính đánh thuê Nam Triều Tiên tiến hành huỷ diệt thôn xóm, nhà cửa, triệt phá ruộng vườn cắt đứt nguồn sinh sống của nhân dân nông thôn, hòng buộc người dân phải chia lia quê hương, sống trong vòng kim kẹp mà họ gọi là “khu dinh điền”, “ấp chiến lược”. Bằng chính sách và thủ đoạn dã man tàn bạo đó, lính Mỹ và lính Nam Triều Tiên đã gây ra những hậu quả nặng nề trên đất Quảng Nam - Đà Nẵng

** Các loại quân trang, quân dụng của lính Mỹ*

Giới thiệu đến quý khách một số quân trang, quân dụng mà quân đội Mỹ đã sử dụng trong cuộc chiến tranh xâm lược tại Việt Nam. (*máy điện thoại cầm tay, ống nhòm, áo lính, mũ, đèn phát tín hiệu...*). Đặc biệt là loại mặt nạ chống hơi độc mà lính Mỹ sử dụng trong khi phun thuốc khai quang làm huỷ diệt môi trường sống của con người.

** Vũ khí hóa học và chất độc da cam - dioxin quân đội Mỹ đã sử dụng ở miền Nam Việt Nam*

Trong cuộc chiến tranh xâm lược Việt Nam từ năm 1962 - 1971, quân đội Mỹ đã rải xuống đất nước ta hơn 73 triệu lít chất độc hoá học, trong đó có khoảng 366kg dioxin - loại chất độc nhất trong số các chất độc mà con người đã tìm ra được cho đến nay. Đây là một cuộc chiến tranh hoá học quy mô nhất, kéo dài ngày nhất trong lịch sử nhân loại, để lại hậu quả vô cùng nặng nề cho con người và môi trường sinh thái Việt Nam.

Bên cạnh những hình ảnh về hoạt động phun chất độc hóa học của quân đội Mỹ, Bảo tàng Đà Nẵng còn giới thiệu một số tài liệu mật chỉ đạo kế hoạch phun chất khai quang của quân đội Mỹ trên chiến trường Quảng Nam - Đà Nẵng.

** Các vụ thăm sát:*

Không gian trưng bày này Bảo tàng Đà Nẵng cũng giới thiệu một số hình ảnh những nạn nhân còn sống sót trong các vụ thăm sát, sau những lần bị địch tra

tân dã man. Đặc biệt là hình ảnh chị Trần Thị Lý - người con gái anh hùng của đất Quảng Nam - Đà Nẵng, người được chính quyền Đà Nẵng đặt tên cho một con đường và một cây cầu qua sông Hàn.

** Thế giới ủng hộ chiến tranh Việt Nam*

Ngót 20 năm ròng rã chiếm đóng trên đất Quảng Nam-Đà Nẵng, nhất là từ sau năm 1965, đế quốc Mỹ đã tiến hành vô số vụ thảm sát người dân vô tội, không phân biệt người già, phụ nữ, trẻ em. Tất cả những tội ác ghê tởm do quân Mỹ gây ra trên đất nước Việt Nam đều bắt nguồn từ tội ác xâm lược của họ. Theo luật pháp quốc tế, đó là tội ác lớn nhất, cơ bản nhất trong quan hệ giữa các quốc gia với nhau. Vì thế, nhân dân toàn thế giới đã lên tiếng phản đối cuộc chiến tranh phi nghĩa mà đế quốc Mỹ đã tiến hành tại Việt Nam.

Giới thiệu đến quý vị các bức tranh cổ động của nước ngoài phản đối cuộc chiến tranh xâm lược của Mỹ ở Việt Nam, các phong trào đấu tranh của các nước trên thế giới ủng hộ cuộc chiến tranh chính nghĩa của Việt Nam, băng rôn, cờ, khẩu hiệu, các loại phù hiệu của nước Đức, Ý, Nhật, Pháp...

** Khắc phục hậu quả chất độc dioxin tại Đà Nẵng*

Cuộc chiến tranh hóa học mà quân đội Mỹ thực hiện ở Việt Nam đã gây ra những hậu quả nặng nề. Tại thành phố Đà Nẵng, có hơn 5.000 người bị nhiễm chất độc da cam. Đây chỉ là một số hình ảnh thương tâm mà thế hệ thứ 2, thứ 3 phải gánh chịu do ảnh hưởng của chất dioxin tại thành phố Đà Nẵng. Hiện nay, bên cạnh các hoạt động chăm lo, săn sóc, giúp đỡ và tạo điều kiện làm ăn, sinh sống cho những nạn nhân chất độc da cam luôn được thành phố chăm lo, việc khắc phục các khu vực nhiễm chất độc da cam đang được thực hiện, trong đó mấy năm gần đây người Mỹ cũng đã hỗ trợ trong việc giải độc tại khu vực sân bay Đà Nẵng.

** Giới thiệu tác phẩm của cố điêu khắc gia Đỗ Toàn:*

Tác phẩm được sáng tác năm 1992, với biểu tượng Chiến tranh và Hòa bình. Thông qua đó, Đỗ Toàn muốn thể hiện tình yêu hòa bình và khát vọng sống của dân tộc Việt Nam.

** Kết thúc trưng bày tầng 2:* Giờ đây nhìn lại quá khứ không phải để gọi lại sự hận thù mà để cùng nhau rút ra những bài học kinh nghiệm của lịch sử, mong rằng những thảm cảnh đáng buồn đó sẽ không còn tái diễn trên đất nước Việt Nam cũng như bất cứ nơi nào trên trái đất của chúng ta.

3. Nội dung thuyết minh tầng 3: Văn hóa cộng đồng các dân tộc ở Đà Nẵng - Quảng Nam

a) Về văn hóa Việt ở vùng đất Đà Nẵng - Quảng Nam

** Giới thiệu chung*

Có thể nói, Xứ Quảng là vùng đất có bề dày lịch sử - văn hóa lâu đời. Trải qua rất nhiều thời kỳ lịch sử thăng trầm, vùng đất Quảng vẫn còn lưu giữ nhiều nét sinh hoạt văn hóa độc đáo, mang đậm giá trị tinh thần nhân văn sâu sắc. Nơi

đây đã sản sinh ra biết bao nhiêu tài danh, hào kiệt cho đất nước, nơi lưu giữ những công trình văn hóa vật thể và phi vật thể có giá trị cao.

Văn hóa xứ Quảng tuy có những nét đặc trưng riêng, nhưng vẫn nằm trong loại hình văn hóa nông nghiệp Việt Nam. Văn hóa của xứ Quảng hình thành dựa trên sự giao lưu, tiếp biến khi những lưu dân Việt vào đây khai canh, khai cư mang theo những nét sinh hoạt truyền thống của người Việt và dung hòa với văn hóa bản địa của người Chăm và một số tộc người thiểu số nhóm Môn-Khơ me ở khu vực Trường Sơn-Tây Nguyên.

Ở đây, quý khách sẽ được thấy một căn nhà Rường truyền thống của người dân được thiết kế xây dựng đặc sắc để phù hợp với điều kiện thiên nhiên nơi đây. Cùng với đó, giá trị văn hóa của vùng đất Quảng còn tỏa sáng từ những sắc màu văn hóa độc đáo ẩn chứa trong các phong tục, tập quán, lễ hội của các dân tộc sinh sống trên quê hương nặng nghĩa tình này được giới thiệu qua các sưu tập về trang phục, đồ dùng trong lễ cưới; những chiếc khuôn bánh in mộc mạc, bộ nghề mộc, về nhạc cụ hay như những vật dụng sinh hoạt thường ngày, đồ mỹ nghệ, trang trí... Tất cả đã nói lên tài hoa và sự khéo léo, tinh xảo của người xứ Quảng. Đây chính là những tài sản vô giá, là niềm tự hào của cộng đồng cư dân Việt ở đất Quảng.

*** Nhà Rường**

Nhà chính thường là loại nhà 3 gian 2 chái, mặt bằng sinh hoạt được bố trí gian giữa hậu làm gian thờ, tiền tiếp khách; phần tiền là nơi nghỉ ngơi, tiếp khách. Phần 2 chái và suốt chiều dài của 3 gian hậu làm nơi cất giữ lương thực và đồ dùng trong gia đình. Những nhà khá giả thường có tăng thêm hàng cột làm chái kép và rầm thượng để cất giữ của cải.

Tôn trọng lễ nghĩa của người Việt xưa, tường đông dành cho phụ nữ, tường tây cho đàn ông. Công năng sử dụng chính vẫn là nơi thờ tự, thứ đến là chỗ ở của đàn ông. Một kiến trúc bằng tre, gỗ hoặc kết hợp gỗ với tre nằm thẳng góc với nhà chính gọi là nhà ngang - nhà dưới, với kiểu nhà 3 gian có chái hoặc không chái, số cột thường giảm, tạo thông thoáng làm nơi chế biến các sản phẩm của nhà nông và cũng là nơi nghỉ ngơi chính của phụ nữ.

*** Không gian tái tạo quây thuốc Bắc**

Từ thế kỷ 17, khi Hội An trở thành thương cảng quốc tế và Đà Nẵng đóng vai trò tiền cảng của Hội An, người Hoa đã đến sinh sống và tham gia buôn bán ở hai cảng thị này. Cùng với nhiều mặt hàng khác, các thuyền buôn Trung Quốc cũng chuyên chở các loại thuốc Bắc từ Trung Quốc sang bán lại cho các nhà buôn ở đây, vừa để bán tại chỗ, vừa để phân phối cho các tiệm thuốc khắp nơi như thượng nguồn sông Thu Bồn, như Huế, Hải Phòng... Đến khi Đà Nẵng trở nên hưng thịnh, nghề thuốc Bắc cũng lớn mạnh theo. Lúc này ở Đà Nẵng đã có nhiều hàng hiệu, tiệm thuốc Bắc của cộng đồng người Hoa, bao gồm cả việc bắt mạch, kê đơn, bán thuốc, châm cứu, chữa bệnh...

b) Văn hóa đồng bào dân tộc ít người ở Quảng Nam - Đà Nẵng

*** Bản đồ phân bố các tộc người Quảng Nam – Đà Nẵng**

Miền núi Quảng Nam và Đà Nẵng là nơi cư trú của các dân tộc thiểu số: Cotu, Xơ đăng, Gié Triêng, Cor. Họ đều thuộc nhóm ngôn ngữ Môn - Khmer, dòng Nam Á, là cư dân bản địa, có nguồn gốc lâu đời và có nhiều đóng góp quan trọng trong tiến trình lịch sử và văn hóa Việt Nam. Riêng địa bàn miền núi Đà Nẵng, chủ yếu là đồng bào dân tộc Cotu.

*** Hoạt động sản xuất của các đồng bào các dân tộc:**

Đời sống kinh tế của đồng bào chủ yếu vẫn là làm nương phát rẫy, trồng lúa và cá loại ngũ cốc.

Trồng lúa rẫy (lúa khô) là loại hình trồng trọt chủ yếu, quyết định lương thực của đồng bào miền núi. Cây lúa rẫy thường gieo tía vào khoảng tháng 4 tháng 5 đến tháng 9 tháng 10 lúa chín, bước sang tháng 10 thì đồng bào tiến hành thu hoạch.

Đồng bào thu hoạch lúa bằng cách suốt (tuốt) hạt trên thân cây lúa, không cắt cả thân cây. Như vậy, chỉ thu hoạch ngay trên nương rẫy. Khi suốt lúa, người suốt lúa mang trước bụng một giỏ suốt lúa, suốt hạt lúa bỏ vào giỏ đến khi đầy sẽ mang đổ dồn vào gùi chuyển về nhà kho.

- Giới thiệu hiện vật là công cụ sản xuất: *Cuộc cỏ, cuộc đất, dao phát bờ, ống đựng hạt giống, giỏ suốt lúa, tía lúa...*

*** Hoạt động săn bắt của đồng bào các dân tộc:**

Săn bắn, săn bắt là một hình thái kinh tế cổ truyền của đồng bào các dân tộc thiểu số miền núi Quảng Nam - Đà Nẵng. Săn bắt không những góp phần cải thiện bữa ăn cho từng gia đình, mà còn là hoạt động có tính chất giải trí sau mỗi mùa làm rẫy mệt nhọc, có tác dụng rèn luyện tinh thần thượng võ và đánh đuổi muôn thú để bảo vệ hoa màu.

Giới thiệu đến quý khách sưu tập hiện vật là công cụ săn bắt: Nỏ, dao, ống đựng tên, ná, các loại bẫy chim thú... của đồng bào dân tộc.

*** Y phục, trang sức của đồng bào các dân tộc:**

Hạt cườm là một trong những đồ trang sức nổi bật ở đồng bào các dân tộc thiểu số Cotu, Xơ Đăng; Gié-Triêng, Cor. Cườm đính vào tua đầu dài khó, cườm khâu thành chuỗi, quấn vòng quanh tóc qua trán, quanh cổ tay, cổ chân, quanh thắt lưng và hông đối với phụ nữ. Ngoài trang sức bằng cườm, đồng bào còn có các loại trang sức bằng đồng hay bạc như vòng tay, vòng cổ, hoa tai.

- Trong sinh hoạt hằng ngày đàn ông Cotu thường đóng khó, mình để trần, những lúc tiết trời lạnh thì choàng lên trên người một tấm choàng (Aduông). Khố mặc hằng ngày là khố dệt thông thường có màu đen, xanh. Đối với trẻ em là nam giới, trang phục giống như người lớn nhưng kích thước nhỏ hơn.

- Trang phục sinh hoạt thường ngày của phụ nữ là mặc váy (hay còn gọi là xà lùng) tiếng Cotu gọi là Pờ Liêng. Trên thân mình mặc chiếc áo gọi là Adoor - đây là chiếc áo cánh tay, có lỗ để đầu rúc qua. Đối với phụ nữ đã có chồng, thông

thường chỉ mặc váy dài, choàng lên phần ngực để trần hoặc chỉ ngang thắt lưng. Đối với trẻ con, mặc váy, áo hoặc váy choàng (quần) lên trên phần vú, kích thước váy, áo nhỏ hơn người lớn.

*** *Không gian tái tạo nghề dệt vải của người Cotu***

Người Cotu trồng bông kéo sợi dệt thành vải. Bông được trồng xen canh trên đất rẫy vào tháng 3 đầu tháng 4, tháng 7 thu hoạch. Bông từ rẫy về được phơi khô rồi dùng một dụng cụ gọi là khung tách hạt bông để tách hạt làm thành những chùm bông trắng, dùng cung đánh bông, tung bông, đánh bông cho thật mịn, tiếp đến dùng tay xe bông thành từng đoạn dài 20 – 30cm cho vào dàn quay và kéo thành sợi.

Để có những màu sắc thích con mắt, ưng cái bụng, người Cotu dùng củ, rễ của cây rừng làm thuốc nhuộm; màu vàng thì dùng rễ cây Mơ rác, màu đen thì dùng cây Tà râm già nát, ngâm lâu ngày... Sợi chỉ nhuộm xong đem phơi khô và tùy theo từng khổ vải muốn dệt mà đưa sợi màu theo thứ tự vào khung dệt. Không chỉ đơn thuần là việc kết hợp các sợi chỉ màu theo kết cấu ngang, dọc để tạo trên nền vải với những khoảng màu, những mô típ hình thể mà cái độc đáo mang tính riêng biệt đậm chất hồn Cotu chính là sử dụng hạt cườm nhựa trắng mà xưa kia là hạt cây rừng rồi đến hạt chì để luồn vào từng sợi chỉ tạo thành hoa văn ngay trong lúc dệt với nhiều hình thù khác nhau. Nghề dệt thổ cẩm của người Cotu Quảng Nam được công nhận là di sản văn hóa phi vật thể cấp quốc gia vào năm 2014.

*** *Nghề đan:***

Nghề đan lát rất phổ biến trong mọi gia đình đồng bào các dân tộc thiểu số miền núi Quảng Nam, Đà Nẵng. Nghề đan lát chủ yếu sản xuất những đồ dùng trong sinh hoạt gia đình như gùi đựng lúa, gùi đi nương, giỏ, nong, nia..., công việc đan lát thường do người đàn ông đảm nhận từ khâu chặt, chẻ, vót nguyên liệu mây, tre, nứa cho đến khi thành phẩm. Hiện nay, đồng bào vẫn duy trì nghề thủ công đan lát của mình. Những sản phẩm làm ra chủ yếu đáp ứng nhu cầu sinh hoạt gia đình. Trong tất cả các đồ dùng sinh hoạt của đồng bào các dân tộc, chiếc gùi trên vai phụ nữ là hình ảnh thân thiết, gần gũi, sinh động và gắn bó với người phụ nữ.

*** *Văn hóa ẩm thực của đồng bào các dân tộc:***

- Người Cotu nướng cơm trong các ống lồ ô hay còn gọi là cơm lam, đây là món ăn truyền thống hấp dẫn.

- Loòng boong là tiếng gọi thông thường của người Kinh, người Cotu gọi là Tà - Bon. Cây Loòng boong có hoa vào cuối mùa hè và chín vào đầu mùa đông, cây có nhiều ở vùng Tây Đại Lộc, Tây Tiên Phước và đặc biệt ở vùng đồng bào Cotu có nhiều ở các xã Ma cooih, Arooi (Tây Giang), Thành Mỹ, Cà Dy, TaBhing (Nam Giang).

- Món cá chua: Các loại cá bắt được ở sông, suối, người Cotu cũng tiến hành chế biến thành những món ăn. Đặc biệt là món cá chua là món ăn không thể thiếu trong các ngày lễ tết, lễ ăn lúa trảm, tết mừng năm.

*** Cách ăn, uống, hút của người Cotu, Xơ Đăng, Gié - Triêng, Co.**

Tập tục ăn trâu và hút thuốc lá cũng được phổ biến ở cư dân miền núi Quảng Nam, Đà Nẵng. Trâu cau, thuốc lá do cư dân địa phương trồng, còn vôi do miền xuôi đưa lên, hoặc dùng vỏ ốc ở suối phơi khô đập nát làm vôi. Tục ăn trâu chỉ có ở những người lớn tuổi. Còn tục hút thuốc thì hầu như phổ biến cả hai giới (nam, nữ) và mọi lứa tuổi. Người Xơ Đăng có tục ăn thuốc, thuốc khô giã thành bột.

Thuốc lá đồng bào trồng tại chỗ, hoặc trên nương rẫy, khi lá già có màu vàng, họ hái về phơi khô, xâu thành từng chuỗi để dành hút dần. Đa số họ đều hút thuốc bằng tẩu. Tẩu thuốc ở đây có nhiều loại. Loại làm bằng gỗ, loại làm bằng ống lồ ô, ống nứa... Trâu, cau, thuốc lá được cư dân địa phương dùng làm phương tiện thết đãi khách, bạn bè, với sự trân trọng như người Kinh “Miếng trâu là đầu câu chuyện”.

*** Cuộc sống thường ngày của đồng bào các dân tộc:**

Tổ chức xã hội duy nhất và đơn giản nhất là đơn vị làng (người Cotu gọi là Vêêl, Bươl..., người Xơ Đăng, Co, Gié - Triêng gọi là Plây...). Mỗi làng có từ từ 40 đến 70 gia đình (nóc nhà, bếp), có một ranh giới được phân định bằng con suối, cánh rừng, tảng đá, đỉnh núi... Ở mỗi làng có một nguồn nước chung, khu nghỉ địa, vùng núi rừng săn bắn, những vùng đất canh tác mà các thành viên trong làng có quyền khai phá và khẳng định quyền chiếm hữu ban đầu để tiến hành sản xuất; có ngôi nhà hội họp chung cho cả làng, nơi tiến hành các lễ nghi, tín ngưỡng, nơi vui chơi, giải trí... (người Cotu gọi là Gươl, người Xơ Đăng gọi là nhà Rông, người Gié - Triêng gọi là nhà Ưng, người Cor gọi là Kot). Mỗi làng có một chủ làng, có một hội đồng già làng là những người chủ các gia đình giúp việc cho chủ làng; có một người chuyên lo công việc quân sự (chiến đấu chống kẻ thù - phòng thủ của làng); có một người chuyên lo tín ngưỡng, lễ nghi (thầy cúng). Ý thức của từng cá nhân, từng gia đình hoàn toàn lệ thuộc vào ý chí chung của cả làng, đại diện là người chủ làng và những người già làng.

*** Nhà Gươl Cotu:**

Gươl là nhà sinh hoạt chung của cộng đồng làng, nơi diễn ra các lễ nghi tín ngưỡng của làng, nơi cất giữ của cải chung của làng, nơi ngủ của đàn ông, con trai chưa vợ, nơi diễn ra những sinh hoạt văn hoá, văn nghệ dân gian. Nhà Gươl được xây dựng ở giữa làng, là ngôi nhà có sàn rộng nhất, mái cao nhất, được trang trí điêu khắc công phu nhất. Phần mái hình mu rùa, lợp tranh hoạch lá cọ, sàn tre đan thành tấm, hoặc tấm ván gỗ, phần sườn nhà thường bằng cây gỗ tốt. Vách nhà gươl được làm bằng phen tre, ván gỗ.

Người Cotu có quan niệm, nhà Gươl xây dựng càng to, lớn với nhiều tượng điêu khắc gỗ, hoa văn trang trí, đây là niềm vinh dự thiêng liêng của làng. Dựng nhà Gươl cả làng đều có trách nhiệm góp công, góp sức để làm. Có những

nhà Gươl phải chuẩn bị vật liệu hàng 5 - 7 năm và tiến hành dựng nhà mất hết nhiều tháng. Do vật liệu được chọn lọc loại tre, nứa, gỗ... tốt nên nhà Gươl có thời gian sử dụng 30 - 50 năm.

*** Nghệ thuật trình diễn, nhạc cụ dân tộc và sinh hoạt lễ hội (Nghệ thuật Tuồng – các nhạc cụ, điệu múa Tung tung – da đá, các loại nhạc cụ của đồng bào các dân tộc)**

+ Nghệ thuật Tuồng:

Tuồng còn gọi là hát bội (hay hát bộ) là một loại hình văn nghệ trình diễn cổ truyền ở Việt Nam. Đào Duy Từ được xem là Ông tổ, người có công đặt nền móng xây dựng nghệ thuật Tuồng bắt đầu trong thời gian ông làm việc ở phủ chúa Nguyễn. Từ đây nghệ thuật Tuồng phát triển ra các vùng khác ở Đàng Trong; trong đó Quảng Nam là một trong 3 vùng có bộ môn nghệ thuật Tuồng giữ được tinh hoa truyền thống và có phong trào phát triển mạnh mẽ.

Năm 2015, Tuồng xứ Quảng ở Đà Nẵng được công nhận là di sản văn hóa phi vật thể cấp quốc gia. Hiện nay ở Đà Nẵng, nhà hát tuồng Nguyễn Hiền Dĩnh là đơn vị biểu diễn nghệ thuật tuồng chuyên nghiệp, tạo được phong cách riêng, kế thừa cái đẹp truyền thống và có những cải biến để phù hợp với thị hiếu khán giả.

Trong phần trưng bày này, Bảo tàng cũng giới thiệu một số nhạc cụ sử dụng trong loại hình nghệ thuật tuồng.

+ Bài chòi

Bài Chòi là trò chơi, trò diễn xướng dân gian độc đáo mang phong vị làng quê, đậm chất văn hóa nông nghiệp ở các làng quê miền Trung nói chung và Quảng Nam – Đà Nẵng nói riêng. Trong nhiều thế kỷ qua, nghệ thuật Bài Chòi đã dần trở thành nếp sinh hoạt văn hóa, là món ăn tinh thần không thể thiếu của người dân duyên hải miền Trung trong những dịp sinh hoạt cộng đồng. Năm 2014, nghệ thuật hô, hát bài chòi ở Quảng Nam được công nhận là di sản văn hóa phi vật thể cấp quốc gia, năm 2016, nghệ thuật hô, hát bài chòi ở Đà Nẵng được công nhận là di sản văn hóa phi vật thể cấp quốc gia, góp phần để UNESCO ghi danh nghệ thuật Bài Chòi Trung Bộ Việt Nam là Di sản văn hóa phi vật thể đại diện của nhân loại vào cuối năm 2017.

+ Múa Tân' tung - Da' đá:

, các loại nhạc cụ của đồng bào dân tộc

- Múa Tung tung – Da đá:

Múa Tân' tung - Da' đá của người Cotu Quảng Nam được công nhận là di sản văn hóa phi vật thể cấp quốc gia vào năm 2014. Da' đá là tên điệu múa dành cho phụ nữ và Tân' tung là tên điệu múa dành cho nam giới Cotu. Cho đến nay, có nhiều cách giải thích về nguồn gốc và ý nghĩa của hai điệu múa này: Da' đá là điệu múa thiêng, điệu múa cầu mưa với đôi bàn tay của người phụ nữ xoè lên trời cầu và đón nhận sinh khí và hạt lúa của thần linh trên trời; Da' đá là điệu múa cầu mưa với động tác múa của người đàn bà mô phỏng hình cột lễ là

biểu tượng cho thân lúa - mẹ lúa; điệu múa Tân' tung tái hiện cảnh đi săn thú; là điệu múa mừng chiến thắng thể hiện tinh thần thượng võ của người Cotu.

- Các loại nhạc cụ tiêu biểu của đồng bào: Ở người Xơ Đăng, người Ca Dong phổ biến hai loại đàn **Gòn** đàn **Rót**. Người Cotu có **Đàn Abel**, tù và, các loại sáo...

*** Sinh hoạt làng bản: Không gian văn hóa lễ hội**

- Cột tế - dân tộc Cotu:

Cùng với nhà Gươl Cotu, nhà Rông Xơ Đăng, nhà Ưng Gie - Triêng, cột tế là trung tâm tín ngưỡng của mỗi làng. Nằm ở chính tâm của làng, là nơi buộc con trâu tế thân linh, cột tế chính là biểu tượng cho cái trục vũ trụ ở trung tâm thế giới. Đó cũng là vật nối đất với trời, nối con người với thân linh. Với ý nghĩa sâu xa đó, cột tế được điêu khắc, trang trí với nhiều mô típ thể hiện các cặp biểu tượng âm dương tiêu biểu cho vũ trụ như: mặt trời - mặt trăng, chim, rắn, chày, cối, vuông tròn...

- Lễ hội đâm trâu – Dân tộc Cotu:

Các lễ hội có đâm trâu thường là lễ hội Cha Poih (mừng vụ mùa kết thúc, bắt đầu cho một vụ mùa mới); lễ hội mừng dựng làng mới, dựng nhà Gươl (nơi sinh hoạt chung của cả cộng đồng); mừng được mùa; cầu mùa; lễ hội kết nghĩa (pơ ngót); mừng chiến thắng. Cũng có lễ hội đâm trâu do một gia đình trong làng tổ chức nhân một sự kiện quan trọng, hiếm có của gia đình. Dù lễ hội của làng hay gia đình thì lễ hội đâm trâu được tổ chức ở sân làng, trước mặt nhà Gươl, toàn thể dân làng tham gia và một số khách đại diện của làng cận cư, có quan hệ thân thiết cũng đến tham dự.

Lễ hội đâm trâu không chỉ là dịp để dân làng ăn thịt trâu, uống rượu no say mà đây còn là dịp để dân làng thể hiện các sinh hoạt văn nghệ dân gian, các tín ngưỡng, các tập quán về cộng đồng, làng, bản, gia đình, xã hội và cũng là dịp để phô trương sự giàu có của làng, là dịp thể hiện cái đẹp qua trang phục, trang sức của nam, nữ Cotu. Tuy nhiên, hiện nay nhiều làng Cotu đã không còn duy trì lễ hội đâm trâu nữa.

*** Tín ngưỡng và một số tập tục của đồng bào các dân tộc**

- *Quan tài hình đầu trâu – dân tộc Cotu*

Quan tài Cơ Tu làm bằng thân cây gỗ tốt, có hai đầu mang hình đầu trâu (hiện chỉ còn thấy ở người Cơ Tu vùng cao) hoặc mang cả đầu trâu và đầu chim. Trong một số trường hợp đầu trâu được thay thế bằng đầu mang (hươu), nai, sao la, còn đầu chim được thay thế bằng đầu gà.

Cho tới nay, có nhiều cách giải thích khác nhau về hai dạng quan tài hình trâu và hình chim này: trâu và gà là hai con vật thiêng bảo vệ và dẫn đường cho hồn người chết; là hai hiện thân của hồn người chết; là hai con vật cần thiết nhất cho người chết ở thế giới bên kia... Từ quan niệm đó, việc cúng trâu, gà trong đám

ma, việc điêu khắc hình sừng trâu, chim trên các nhà mồ, cột mồ là những phong tục khá phổ biến ở nhiều tộc người Quảng Nam, Đà Nẵng.

- Nhà mồ (Ping)

Nhà mồ của người Cotu được dựng ở khu nghĩa địa chung của làng hay dòng họ nằm ở khu rừng phía Tây của làng. Nhà mồ Cotu gồm có hai phần; phần huyết đào xuống đất là nơi đặt quan tài (nếu đã cải táng) và phần nhà phía trên, không có vách chung quanh. Sườn nhà mồ bằng gỗ, có hai mái hình vuông hay hình chữ nhật làm bằng ống tre, nứa lợp âm dương hoặc cây, lá rừng, có nơi làm

Nhà mồ Cotu thể hiện khá rõ quan niệm của cư dân Đông Nam Á xưa, coi ngôi nhà là một vũ trụ hai bên, 3 tầng - 3 thế giới. Hai bên là Đông - Tây. Phía Đông gắn với mặt trời, sự sống, người đàn bà - chim/gà; phía Tây gắn với mặt trăng, cái chết, người đàn ông, trâu. Mái là thế giới bên trên, nơi của tổ tiên thần linh, được trang trí tượng gỗ đầu trâu, đầu chim, đầu gà, chạy dọc trên đỉnh mái trang trí điêu khắc gỗ hình răng cưa hoặc hình con rắn. Sàn lững giữa quan tài và mái, là thế giới giữa của con người, nơi tái hiện cảnh 6 người trong đám ma: 4 đàn ông đứng đánh trống, thổi khèn, đánh chiêng, hút thuốc, 2 người đàn bà ngồi bó gối - chông cảm, khóc. Bốn góc 4 con gà. Dưới cùng là thế giới bên dưới của người chết, nơi đặt quan tài. Theo truyền thống, người Cơ Tu chỉ điêu khắc, trang trí quan tài và nhà mồ người chết đã làm lễ cải táng.

- Tượng cổng làng của người Xơ đăng

Trong quan niệm của đồng bào các dân tộc thiểu số Cotu, Xơ Đăng, Gié - Triêng, Co, cho rằng thế giới xung quanh con người đang sống có thần linh, ma quỷ. Thần linh thì giúp đỡ con người còn ma quỷ thì tìm cách hại con người và như vậy con người cần phải tìm cách chống lại ma quỷ. Tượng cổng làng là một vật làm phép để ngăn chặn ma quỷ vào làng gây tai họa cho dân làng. Tượng cổng làng là một vũ khí thay con người ngăn cản điều xấu đến với làng, theo dõi mọi hoạt động của dân làng khi ra vào làng.

Tượng được làm bằng gốc cây dóc, họ cây dương xỉ có nhiều ở rừng núi nơi người Xơ Đăng cư trú. Bằng kỹ thuật chế tác rất sơ khai với công cụ rìu, rựa gọt đẽo đơn giản, đồng bào làm nên những tượng cổng làng, ngoài mục đích theo quan niệm tâm linh còn là một tác phẩm nghệ thuật. Tượng có đầu và thân như con người, nhưng đường nét rất hoang dã, cách điệu. Tượng được đặt ở cổng làng và hiện nay, tượng cổng làng chỉ còn tìm thấy ở các xã vùng cao huyện Nam Trà My (Quảng Nam).

- Mặt nạ dân tộc Cotu:

Theo phong tục của người Cotu xưa, trong các điệu múa gắn với lễ cải má hay các nghi lễ cầu mùa, cầu may, mặt nạ là một phương tiện để tổ tiên, thần linh trở về với người đang sống. Mặt nạ Cotu được trang trí tô màu, được bảo quản cẩn trọng với các dạng khác nhau tạo ra cảm giác vừa kính, vừa sợ, vừa vui thú.

Được cất giữ cẩn thận ở nhà Guol, nơi trú ngụ của hồn tổ tiên; thần linh, các mặt nạ đó được coi là vật thiên để đuổi kẻ thù, ma, quỷ.

Mặt nạ làm từ chất liệu gỗ, đẽo gọt từ một khúc gỗ, nguyên trước kia mặt nạ này dùng trong giao chiến (đâm chém giặc), về sau việc mang mặt nạ trong lúc làm lễ ăn mừng chiến thắng được người Cotu cho là đẹp và phần nào nó cũng là “vũ khí” để giao chiến. Chính vì vậy, mặt nạ từ chỗ chỉ là vật cản, không cho kẻ thù thấy được mặt thật của mình dần dần chuyển sang trong hội lễ theo hình thức như là trang sức.

*** Giới thiệu Cây đàn nước của người Xơ đăng**

Đàn nước là một nhạc cụ dân tộc độc đáo của người Xơ Đăng. Đàn nước Xơ Đăng được làm bằng cây gỗ rừng, chất liệu để chế tác đàn nước được chọn lựa từ những thân cây già không bị nứt nẻ, không bị sâu đục thân như tre, nứa, le, mây và các loại thân cây.

Kết cấu của giàn đàn nước Xơ Đăng gồm bốn giàn kéo ngang. Trên bốn giàn kéo này người ta dùng dây đính vào đê buộc 50 thanh gỗ, 50 ống nứa với 10 cỡ từ nhỏ đến lớn. Trên mỗi ống nứa đều có vết khoét, gọt với đủ hình dáng. Đây là lỗ thoát âm và nơi tạo ra những tiếng nhạc trầm bổng. Khi lực toàn bộ giầy mang thanh gỗ để đập vào ống nứa phát ra tiếng nhạc là một máng nước đính chặt vào bốn giàn kéo. Nhờ sức chảy của dòng nước rót vào máng mà máng lay động kéo theo cả bốn giàn cây làm lay thanh gỗ. Nước cứ rót vào máng thì tiếng nhạc cứ nhũn nhũn vang lên nghe như tiếng nước suối vỗ triền đá hoặc len mình qua những kẽ rêu... róc rách róc rách, ở âm vực trung cao như có tiếng cồng chiêng của ngày hội được mùa.

Một giàn đàn nước hoàn chỉnh, thể hiện nhiều làn điệu âm thanh có thể lên đến 120 ống tre, nứa và dài từ 30 - 40 m. Là một nhạc cụ gắn bó chặt chẽ với đời sống của đồng bào nhằm tăng thêm niềm vui cho làng, bản, núi rừng, giải tỏa những nặng nhọc của công việc nương rẫy. Bên cạnh đó người dân Xơ Đăng còn biết dùng âm thanh của đàn nước để xua đuổi chim muông, thú rừng cắn phá hoa màu, phá hoại mùa màng./.

Nếu cần thêm thông tin chi tiết xin vui lòng liên hệ Bảo tàng Đà Nẵng, số 24 đường Trần Phú, thành phố Đà Nẵng. Số điện thoại 0236.3887635. Email: btdn@danang.gov.vn./.